

vtech[®]
Baby

HANDLEIDING

3 in 1 Zebra Step



© 2010 VTech
Printed in China

91-002487-005-000 (荷)

Beste ouders,

*Wij van **VTech**[®] weten dat een kind tot grootse dingen in staat is.*

*Daarom zijn al onze elektronische, educatieve producten speciaal ontworpen om het denkvermogen van kinderen te ontwikkelen en hen zoveel mogelijk te leren. Of het nu om vormen, kleuren, letters of cijfers gaat, alle **VTech**[®] producten maken gebruik van een geavanceerde technologie en een schat aan ervaring om kinderen aan te moedigen zoveel mogelijk uit zichzelf te halen. Als het gaat om leerzame, interactieve producten die vermaken en ontwikkelen, zien wij van **VTech**[®] het beste in uw kind.*

*Kijk voor meer **VTech**[®] producten op **www.vtechnl.com***

INLEIDING

Gefeliciteerd met uw aankoop van de **3 in 1 Zebra Step** van **VTech®**. Wij van **VTech®** doen ons uiterste best goede producten te maken die leuk en leerzaam zijn voor uw kind. Mocht u nog vragen of opmerkingen hebben, neemt u dan a.u.b. contact op met onze klantenservice, telefoonnummer: (0031) (0)495-459123 / e-mail: klantenservice@vtech.com

De 3 in 1 Zebra Step is een loopwagen, loopfiets en step waarmee kinderen op een interactieve manier op ontdekking kunnen gaan! Tijdens de vier verschillende speelstanden laat de zebra kleintjes kennismaken met dieren en hun leefgebieden. Plaats de losse voorwerpen op het hoofd van de zebra om grappige geluiden en zinnetjes te horen. Speel zoekspelletjes met de zebra terwijl je loopt of stept om de dieren te vinden. Kom mee, dit wordt een leuke rit!

Knipperende diertoetsen

Toetertoets

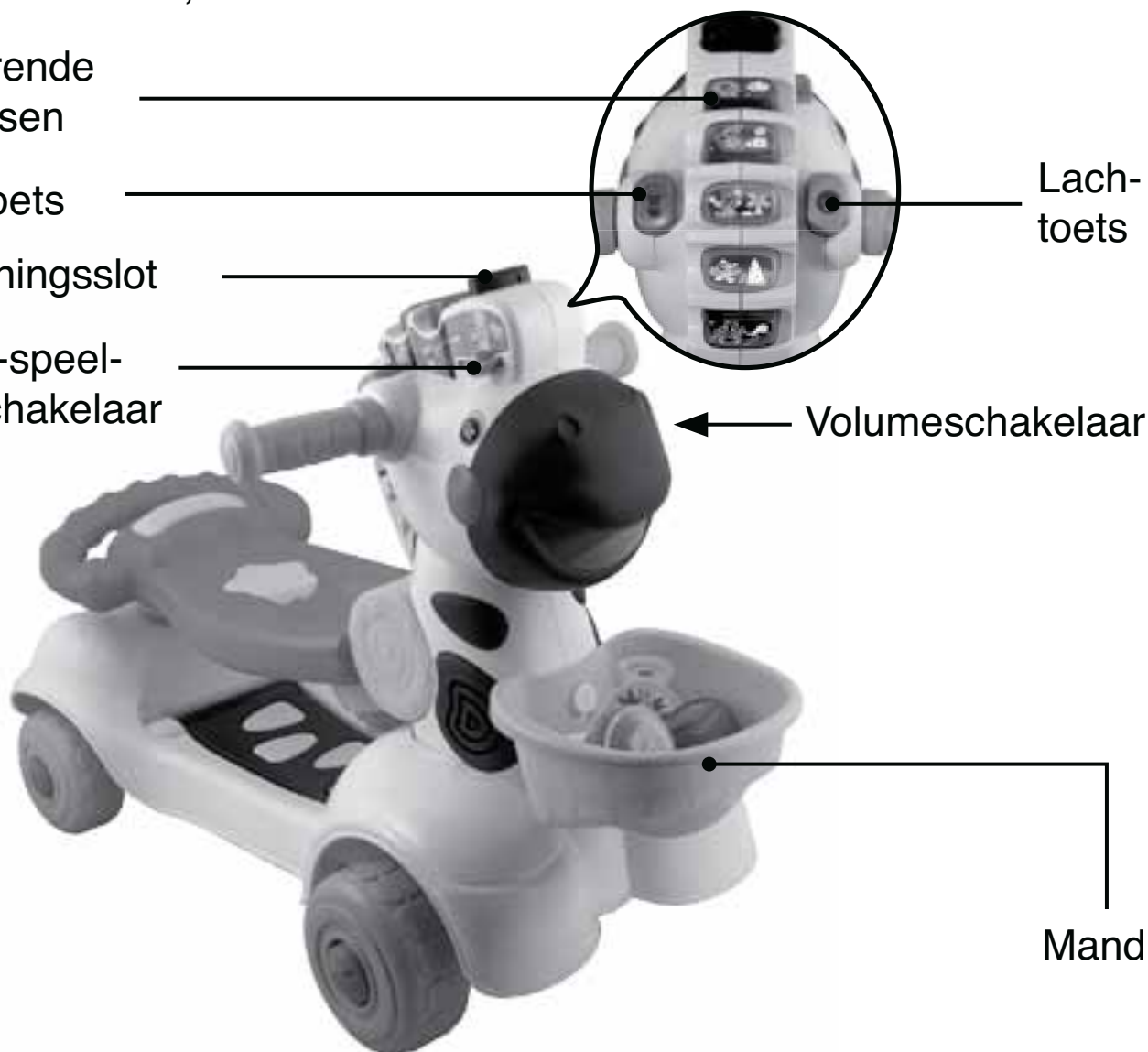
Herkenningsslot

Aan/Uit-speelstandschaakelaar

Lachtoets

Volumeschakelaar

Mand



INHOUD VAN DE DOOS



- Eén activiteitenpaneel



- Twee handvatten



- Eén zitvlak



- Eén zebralijf en twee lange schroeven



- Eén draaiknop



- Drie losse voorwerpen en een mand



- Twee voorwielen
- Eén handleiding



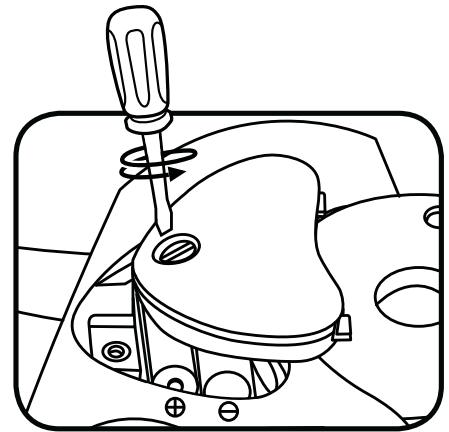
- Een as, een staafje, een wielbevestigingsplaatje en een afsluitkapje met twee korte schroeven.

WAARSCHUWING:

Alle verpakkingsmaterialen, zoals plakband, plastic, touw enz., maken geen deel uit van het product en dienen voor de veiligheid van uw kind te worden verwijderd.

HOE PLAATS JE DE BATTERIJEN?

1. Zet het speelgoed UIT.
2. Open het batterijklepje aan de zijkant van het hoofd van de zebra. Gebruik hiervoor een schroevendraaier.
3. Plaats 2 nieuwe 'AA' (AM-3/LR6) batterijen volgens de afbeelding in het batterijenvak. Voor optimale prestaties bevelen wij alkaline batterijen aan.
4. Plaats het klepje terug en maak het goed vast.
5. Nu is het speelgoed klaar voor gebruik.



Attentie

- Voor optimale prestaties bevelen wij alkaline batterijen aan.
- Gebruik bij voorkeur geen oplaadbare batterijen omdat die meestal minder vermogen leveren en daardoor storingen kunnen veroorzaken.
- Probeer nooit gewone (niet oplaadbare) batterijen te herladen.
- Haal oplaadbare batterijen eerst uit het speelgoed en laad ze daarna buiten het speelgoed op.
- Het opladen of verwijderen van batterijen dient altijd onder toezicht van een volwassene te gebeuren.
- Gebruik slechts één type batterijen tegelijk!
- Gebruik nooit nieuwe en oude batterijen samen!

- Gebruik alleen het type en de soort batterijen die in deze handleiding staan vermeld.
- Plaats de batterijen volgens de polen (+,-) om lekkage te voorkomen.
- Verwijder lege of zwakke batterijen uit het speelgoed.
- De contactklemmen van de voeding mogen niet kortgesloten worden.
- Indien het speelgoed langere tijd niet zal worden gebruikt, is het aan te bevelen de batterijen te verwijderen.
- Gooi uw batterijen niet weg met het huisvuil, maar verzamel ze in de daarvoor bestemde klein chemisch huisvuil containers.
- Sluit nooit meer soorten voedingsapparaten aan dan wordt aanbevolen.

Milieu

Help het milieu door uw product op een verantwoordelijke manier weg te gooien. Het symbool van een doorgekruiste container geeft aan dat het product en de batterijen niet met het normale huisafval mogen worden weggegooid omdat deze stoffen bevatten die schadelijk kunnen zijn voor het milieu en de gezondheid. Lever het product en/of de batterijen aan het eind van hun levenscyclus in bij een officieel aangewezen inzamelpunt. Win advies in bij de plaatselijke autoriteiten voor informatie over speciale plaatsen voor Klein Chemisch Afval (K.C.A.), waar u gebruikte batterijen en/of producten kunt inleveren.



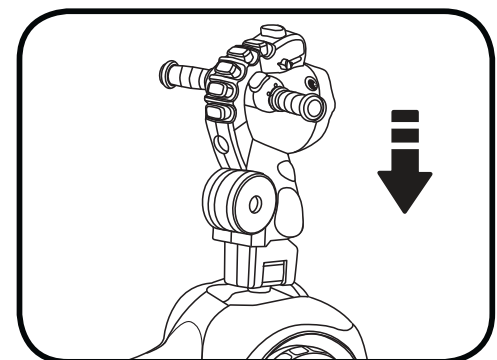
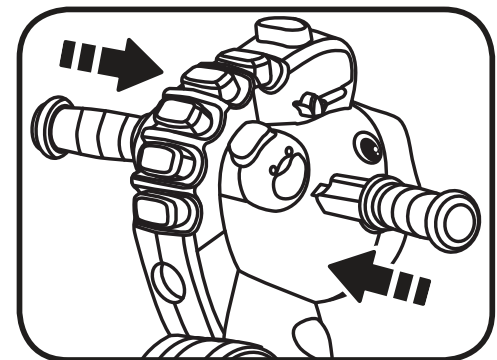
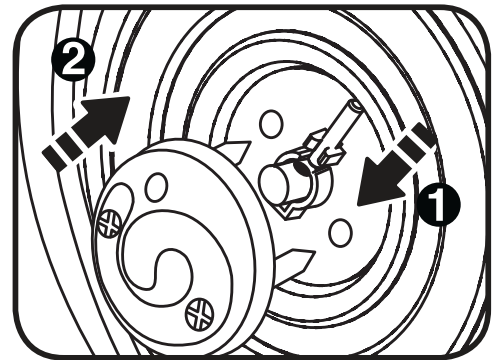
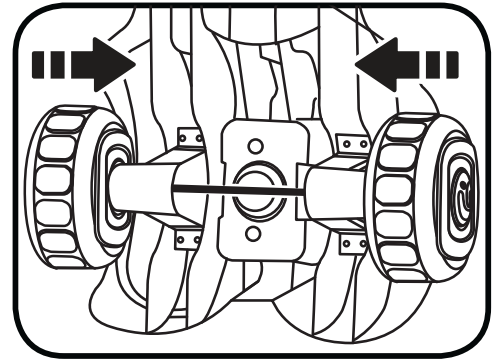
Kijk voor meer informatie op:

www.stibat.nl

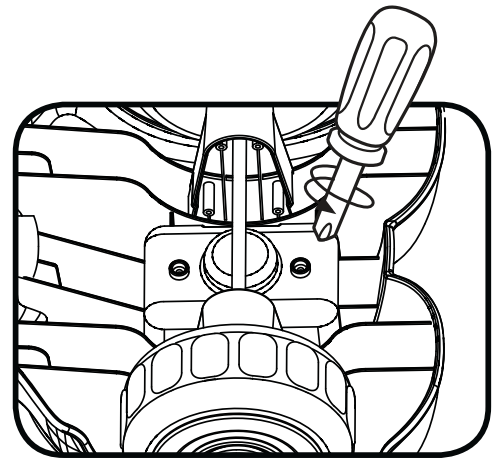
MONTAGE INSTRUCTIES

Montage door een volwassene vereist. Laat kinderen niet met losse onderdelen spelen. Zorg ervoor dat de onderdelen goed bevestigd zijn om eventuele verwondingen te voorkomen.

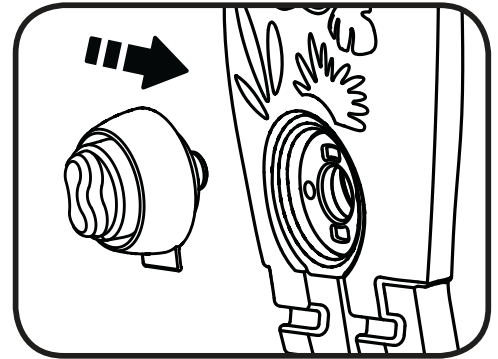
1. Om de voorwielen aan het zebraliif te bevestigen, plaatst u eerst één wiel aan het uiteinde van de as. Schuif vervolgens de as door het lijf van de zebra en plaats het tweede voorwiel aan het andere uiteinde van de as.
2. Plaats het wielbevestigingsplaatje op het wiel, zorg ervoor dat het uiteinde van de as door de opening in het wielbevestigingsplaatje heen komt. Schuif het staafje in de opening van de as en klik deze vast in het wielbevestigingsplaatje. Plaats vervolgens het afsluitkapje over het wielbevestigingsplaatje en bevestig dit met de twee korte schroeven.
3. Plaats de handvatten in de openingen aan de zijkant van het hoofd om deze te bevestigen. Bij het plaatsen van de handvatten hoort u een luide klik waardoor u weet dat de handvatten veilig zijn bevestigd.
4. Om het activiteitenpaneel aan het zebraliif te bevestigen, plaatst u het activiteitenpaneel in de sleuf aan de bovenkant van het lijf. Bij het plaatsen van het activiteitenpaneel hoort u een luide klik waardoor u weet dat deze onderdelen veilig aan elkaar zijn bevestigd.



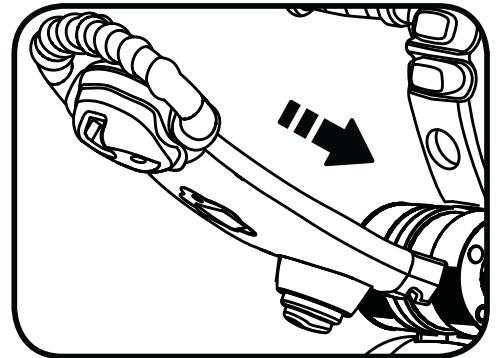
5. Draai het zebralijf ondersteboven en plaats de twee lange schroeven in de openingen. Draai de schroeven vast met een schroevendraaier, deze schroeven bevestigen het activiteitenpaneel aan het zebralijf.



6. Plaats de draaiknop onder het zitvlak, bij het plaatsen hoort u een luide klik waardoor u weet dat deze onderdelen veilig aan elkaar zijn bevestigd.



7. Bevestig het zitvlak aan het activiteitenpaneel (de nek van de zebra). Bij het plaatsen hoort u een luide klik waardoor u weet dat deze onderdelen veilig aan elkaar zijn bevestigd.



Wanneer de **VTech® 3 in 1 Zebra Step** eenmaal gemonteerd is, kan deze niet meer gedemonteerd worden.

Waarschuwing:

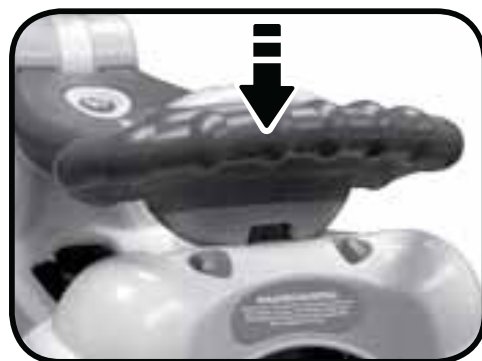
Dit product is niet geschikt voor kinderen ouder dan 36 maanden vanwege onvoldoende draagkracht. Het dragen van beschermers wordt aangeraden. Het maximale draaggewicht is 20 kg.

1. Zorg ervoor dat het zitvlak goed is bevestigd in de gewenste stand voordat je met de zebra gaat spelen.
2. Draag ter bescherming een helm en kniebeschermers.

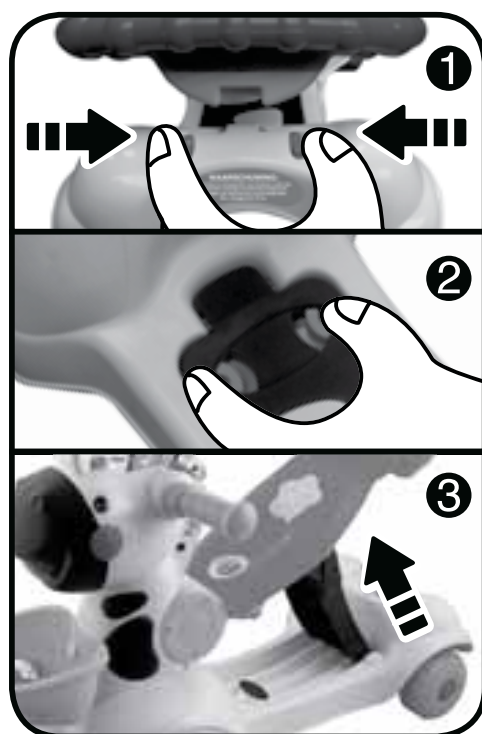
3. Rijd met de zebra op een glad oppervlak, zoals op het trottoir. Gebruik de zebra niet op de straat, op grind, op zand of in het water.
4. Gebruik de zebra overdag, vermijd het gebruik van de zebra in het donker.
5. Draag altijd schoenen.
6. De zebrastep vergt uitgebreide vaardigheden van de gebruiker en toezicht van een volwassene is vereist om vallen of botsingen te voorkomen die verwondingen kunnen veroorzaken aan de gebruiker of anderen.

HET OMZETTEN VAN DE 3 IN 1 ZEBRA STEP

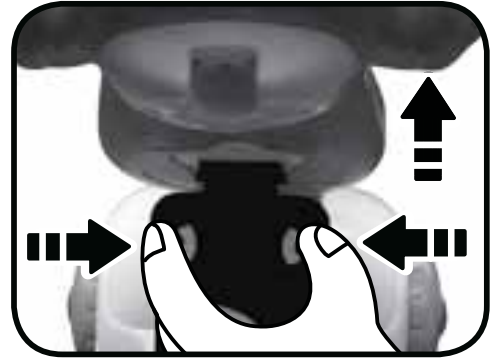
1. Om de zebra als loopfiets te gebruiken, duwt u het zitvlak naar beneden totdat deze in het slot valt en goed bevestigd is. Plaats de mand aan de pin aan de voorkant van het activiteitenpaneel (de hals van de zebra).



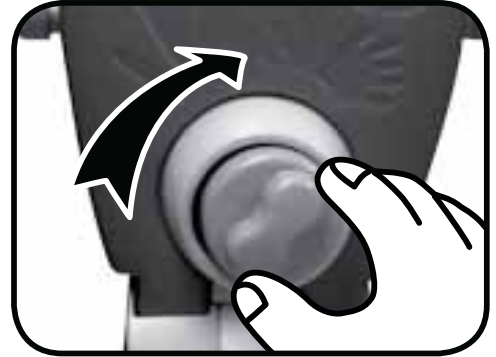
2. Om de zebra als loopwagen te gebruiken, knijpt u de twee knopjes onder het zitvlak in om het zitvlak los te maken. Trek het zitvlak omhoog, trek vervolgens het platform omhoog en plaats het zitvlak ter ondersteuning op het platform. Bij het plaatsen hoort u een luide klik waardoor u weet dat deze onderdelen veilig aan elkaar zijn bevestigd.



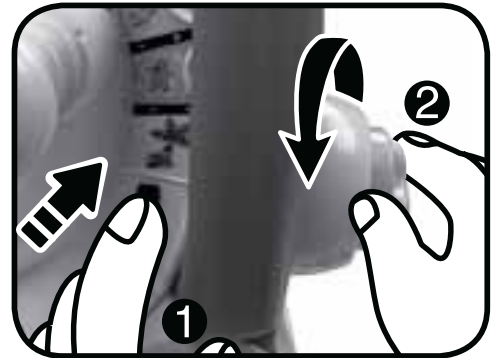
3. Om de zebra in een andere stand te gebruiken, knijpt u de twee knopjes onder het zitvlak in om het zitvlak los te maken en dit samen met het platform in de gewenste stand te plaatsen.



4. Om de zebra als step te gebruiken, trekt u het zitvlak omhoog naar het activiteitenpaneel (de nek van de zebra) toe. Draai vervolgens de grote draaiknop aan totdat het zitvlak goed bevestigd is.



5. Om de zebra als step in een andere stand te gebruiken, drukt u het zwarte knopje aan de zijkant van het activiteitenpaneel (de nek van de zebra) in, vervolgens kunt u de grote draaiknop losdraaien en het zitvlak in de gewenste stand plaatsen.



FUNCTIES

1. Aan/Uit-speelstandschaakelaar

Om de **3 in 1 Zebra Step AAN** te zetten beweeg je de **Aan/Uit-speelstandschaakelaar** naar de speelstand **Muziek** (🎵), **Volg de lichtjes** (🔊), **Dieren** (🐾) of **Ontdek en Leer** (📖). Om het speelgoed **UIT** te zetten beweeg je de schakelaar naar (**Uit**).



2. Volumeschakelaar

Verschuif de **volumeschakelaar** naar ((☞)) voor een laag volume of naar (☞)) voor een hoog volume.



3. Automatische uitschakeling

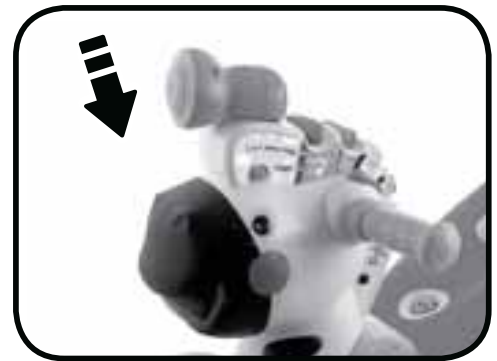
Als de **3 in 1 Zebra Step** een aantal seconden niet geactiveerd wordt, schakelt het speelgoed automatisch uit. Het speelgoed kan weer geactiveerd worden door op een toets te drukken.

ACTIVITEITEN

1. Verschuif de **Aan/Uit-speelstand-schakelaar** om het speelgoed aan te zetten. Je hoort, afhankelijk van de gekozen speelstand, een vrolijk gezongen liedje, een grappig zinnetje, geluiden of een melodietje.



2. Plaats de **zaklamp**, het **kompas** of de **walkietalkie** in het **herkenningsslot** boven op het hoofd van de zebra om, afhankelijk van de gekozen speelstand, dieren, hun leefgebieden en richtingen te leren. Je hoort vrolijke geluiden en korte melodietjes. De lichtjes knipperen mee met het geluid.



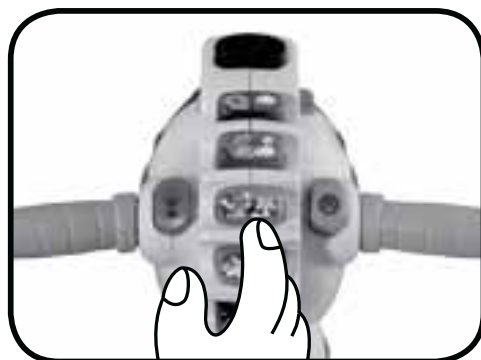
3. Druk op de **toetertoets** om grappige geluidjes te horen. De lichtjes knipperen mee met het geluid.



4. Druk op de **lach-toets** om grappige geluidjes, vrolijke zinnnetjes of een gezongen liedje te horen, afhankelijk van de gekozen speelstand. De lichtjes knipperen mee met het geluid.



5. Druk op de **knipperende diertoetsen** om dieren, kenmerken van dieren, dierengeluiden, landschappen en kleuren te leren, afhankelijk van de gekozen speelstand. Er staan 5 verschillende dieren en landschappen op de toetsen: een leeuw in de savanne, een kangoeroe in de outback, een aap in het oerwoud, een kolibrie in de bergen en een nijlpaard bij de rivier. De lichtjes knipperen mee met het geluid.



6. Bij het gebruik van de zebra als loopfiets, kun je rijden om dieren te ontmoeten. Druk op de knipperende diertoetsen om spelletjes te spelen en om iets over het dier te leren. Plaats de mand aan de voorkant van het activiteitenpaneel (de hals van de zebra) om de voorwerpen overal mee naartoe te nemen.



7. Bij het gebruik van de zebra als loopwagen, kun je lopen om te spelen en grappige geluidjes en melodietjes te horen. De lichtjes knipperen mee met het geluid.



8. Bij het gebruik van de zebra als step, kun je stappen om muziek te horen. Step sneller om het tempo van het melodietje te verhogen. De lichtjes knipperen mee met het geluid.



MELODIETJES

1. Polly Wolly Doodle
2. De wielen van de bus
3. Pop! Goes the Weasel
4. Rije, rije in een wagentje
5. Skip to My Lou
6. Alouette

GEZONGEN LIEDJES

Liedje 1

Kom je spelen met de zebra,
hij is zwart en wit.
Samen leren met de dieren,
dat wordt een leuke rit!

Liedje 2

Rollen, stappen, heen en weer,
spelen, zingen, keer op keer.

ONDERHOUD EN VERZORGING

1. Maak het speelgoed a.u.b. alleen schoon met een vochtige en niet met een natte doek.
2. Zet het speelgoed niet voor langere tijd in de felle zon of in de buurt van een andere hittebron.
3. Als het speelgoed voor langere tijd niet wordt gebruikt, is het aan te bevelen de batterijen te verwijderen.
4. Laat het speelgoed niet op harde oppervlakken vallen en stel het niet bloot aan vocht of water.
5. Reinig het speelgoed niet met bijtende schoonmaakmiddelen.

LET OP:

Als de **3 in 1 Zebra Step** opeens stopt of als het geluid slechter wordt:

1. Zet dan het speelgoed uit en laat het zo enkele minuten staan.
2. Zet het daarna weer aan.
3. Blijft het probleem bestaan, dan kan het veroorzaakt worden door bijna lege batterijen.
4. Vervang de oude batterijen door nieuwe en probeer het opnieuw.

Blijft het probleem nog steeds bestaan, neem dan a.u.b. contact op met onze klantenservice, e-mail: klantenservice@vtech.com / telefoonnummer: (0031) (0)495-459123

BELANGRIJKE MEDEDELING:

Het ontwerpen en ontwikkelen van educatief speelgoed gaat gepaard met een verantwoordelijkheid die wij bij **VTech**[®] uitermate serieus opvatten. Wij zetten ons volledig in om er zeker van te zijn dat de informatie, die de kern van ons product is, zeer nauwkeurig en accuraat is. Het kan echter gebeuren dat er fouten voorkomen. Het is voor u van belang om te weten dat wij volledig achter onze producten staan en u aanmoedigen contact op te nemen met onze klantenservice indien u problemen heeft met, of suggesties heeft voor onze producten. Wij staan u dan graag te woord.

Telefoonnummer: (0031) (0)495-459123 /

E-mail: klantenservice@vtech.com

Let op: Bewaar de handleiding, deze bevat belangrijke informatie over het product.



**KLASSE 1 LED
PRODUCT**

VTech Electronics Europe B.V.

Deze garantie wordt u, als extra voordeel, aangeboden door VTech Electronics Europe B.V. en heeft geen invloed op uw wettelijke rechten krachtens de toepasselijke nationale wetgeving.

VTech Electronics Europe B.V. staat garant voor de kwaliteit van het door u gekochte product. Bewaar het garantieformulier (volgende pagina) samen met het aankoopbewijs. U heeft dan recht op 2 jaar volledige garantie onder de volgende voorwaarden:

- 1. De kwaliteit van het materiaal en de techniek van het product worden bij normaal gebruik gedurende een periode van maximaal 2 jaar na aankoop door VTech Electronics Europe B.V. gegarandeerd.*
- 2. Mocht in deze periode toch een defect optreden, dan kunt u het product ter vervanging aanbieden bij de VTech® dealer waar u het product gekocht heeft.*
- 3. De betreffende vervanging vindt gratis plaats als de schade te wijten is aan de ondeugdelijkheid van materiaal of techniek.*
- 4. Indien de schade te wijten is aan ondeskundig gebruik, onbevoegde reparatie, verkeerde batterij installatie, verkeerde elektrische (adapter) installatie, breuk- en/of waterschade, lekkende batterijen of enig andere reden die aan de gebruiker wijtbaar is, dan vervalt deze garantie.*
- 5. Deze garantie is strikt persoonlijk en niet overdraagbaar. Deze garantie geldt alleen voor de Benelux landen.*



GARANTIEBEWIJS

Naam van het product: _____

Naam: _____

Straat en huisnummer: _____

Postcode en plaats: _____

Telefoonnummer: _____

E-mail adres: _____

Aankoopdatum: _____

*VTech Electronics Europe B.V.
Copernicusstraat 7
6003 DE Weert
Nederland*

Tel. Klantenservice (0031) (0)495-459123

E-mail: klantenservice@vtech.com

