



HIGH-PRESSURE WASHER 0760 (F0150760..)



GB	ORIGINAL INSTRUCTIONS	6	UA	ОРИГІНАЛЬНА ІНСТРУКЦІЯ З ЕКСПЛУАТАЦІЇ	53
F	NOTICE ORIGINALE	8	GR	ΠΡΩΤΟΤΥΠΟ ΟΔΗΓΙΩΝ ΧΡΗΣΗΣ	56
D	ORIGINALBETRIEBSANLEITUNG	12	RO	INSTRUCȚIUNI DE FOLOSIRE ORIGINALE	60
NL	ORIGINELE GEBRUIKSAANWIJZING	15	BG	ОРИГИНАЛНО РЪКОВОДСТВО ЗА ЕКСПЛОАТАЦИЯ	63
S	BRUKSANVISNING I ORIGINAL	18	SK	PŮVODNÝ NÁVOD NA POUŽITIE	66
DK	ORIGINAL BRUGSANVISNING	20	HR	ORIGINALNE UPUTE ZA RAD	69
N	ORIGINAL BRUKSANVISNING	23	SRB	ORIGINALNO UPUTSTVO ZA RAD	72
FIN	ALKUPERÄISET OHJEET	26	SLO	IZVIRNA NAVODILA	74
E	MANUAL ORIGINAL	29	EST	ALGUPÄRANE KASUTUSJUHEND	77
P	MANUAL ORIGINAL	32	LV	ORIĢINĀLĀ LIETOŠANAS PAMĀCĪBA	80
I	ISTRUZIONI ORIGINALI	35	LT	ORIGINALI INSTRUKCIJA	83
H	EREDETI HASZNÁLATI UTASÍTÁS	38	AR	دليل الاستعمال	91
CZ	PŮVODNÍM NÁVODEM K POUŽÍVÁNÍ	41	FA	راهنمای اصلی	89
TR	ORIJİNAL İŞLETME TALİMATI	44			
PL	INSTRUKCJA ORYGINALNA	46			
RU	ПОДЛИННИК РУКОВОДСТВА ПО ЭКСПЛУАТАЦИИ	49			

www.skileurope.com



1

0760

1400
Watt

P
7
MPa

Pmax
10
MPa

5
l/min

MAX
40°C

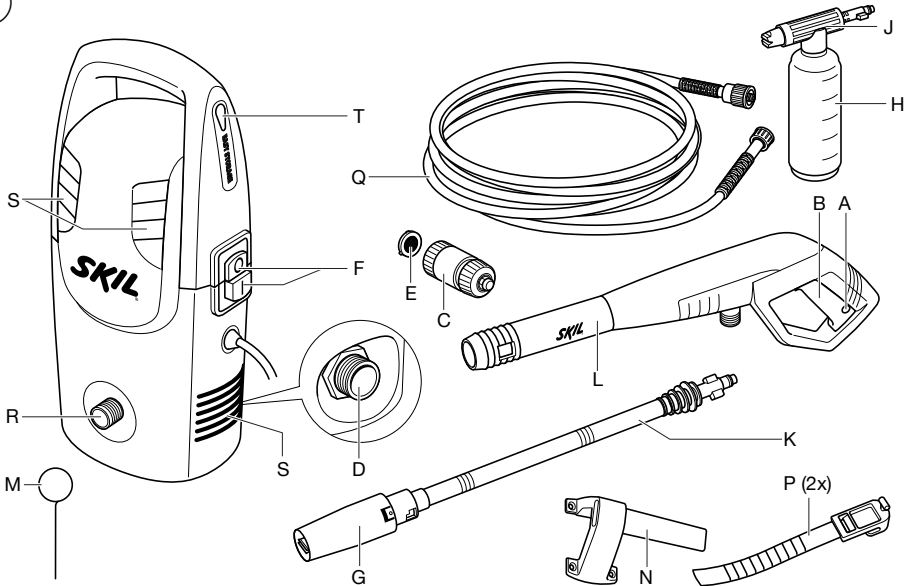
5 mtrs

5 mtrs

500 ml

4,5 kg
EPTA 01/2003

2



SKIL F015076001 0760

XXXXXXXXXX

230-240V~ 50-60Hz 1400W
 P = 7MPa; P max = 10 MPa
 Q = 5l/min T in max = 40°C

2010

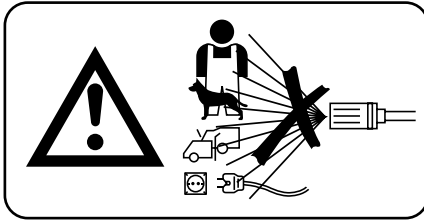
SKIL EUROPE BV - KONIJNENBERG 60
 BREDA-NL - Made in China IPX5 3J1

97 dB

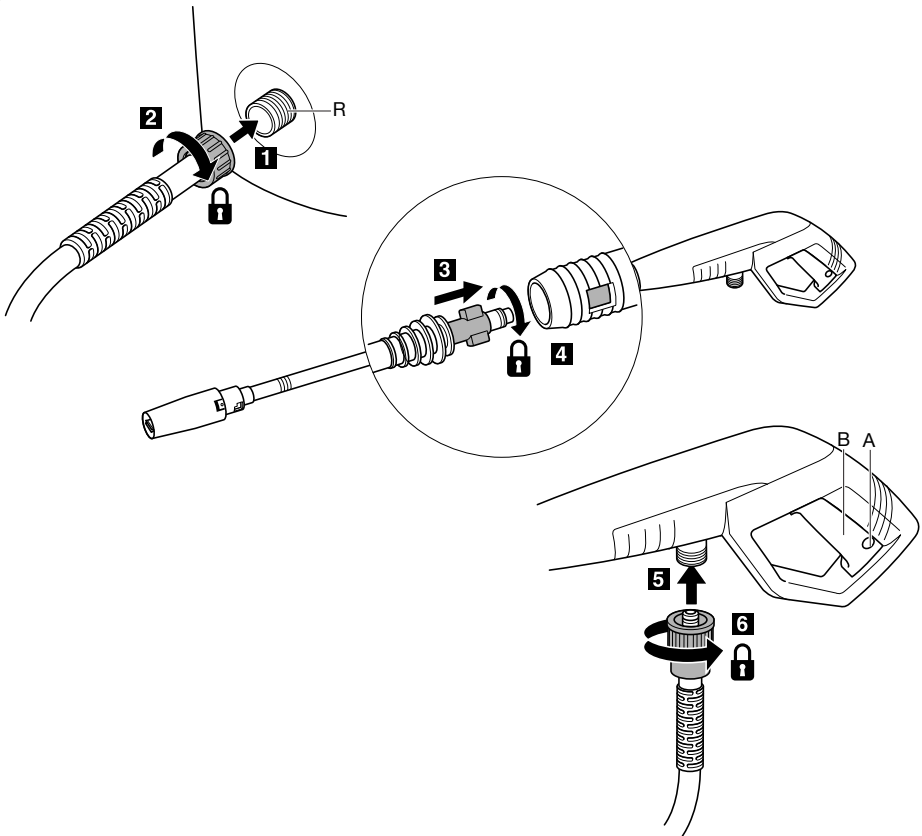
3

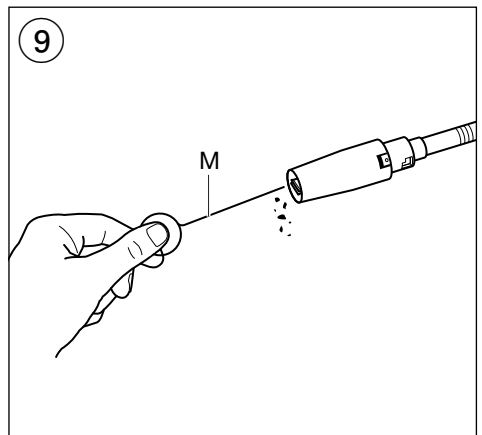
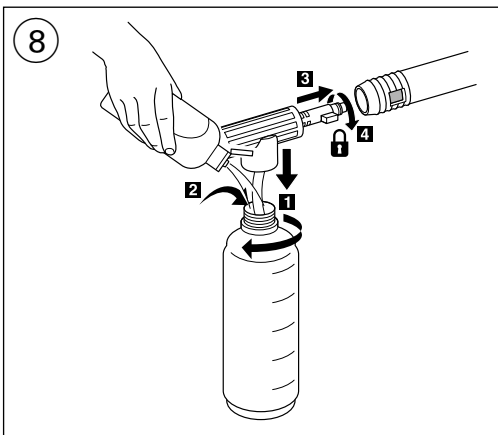
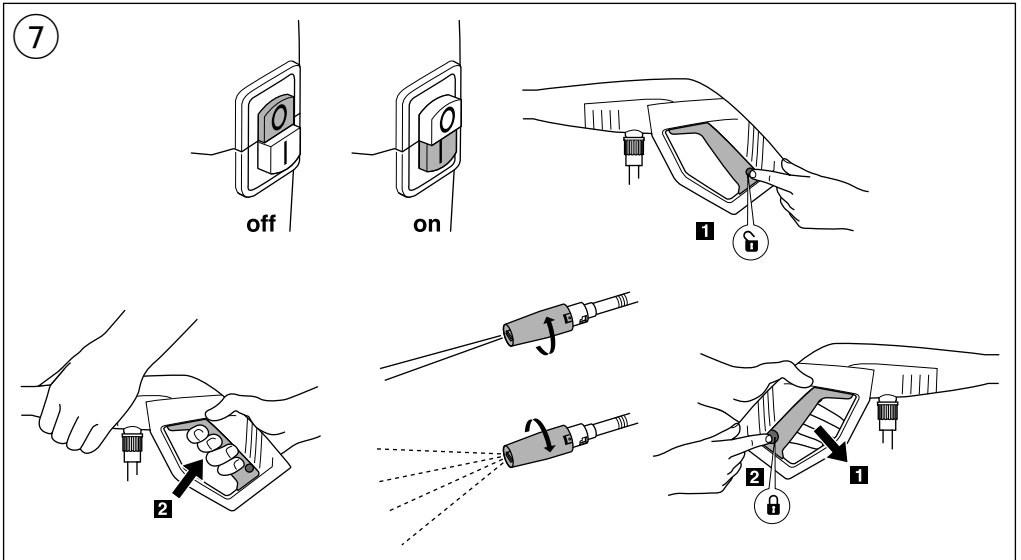
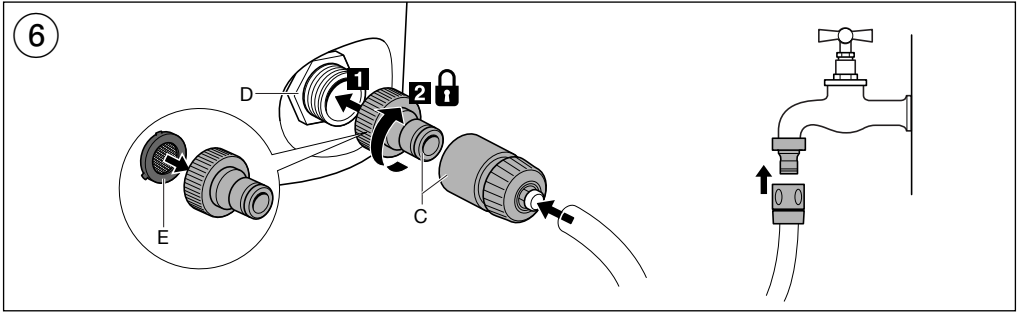


4

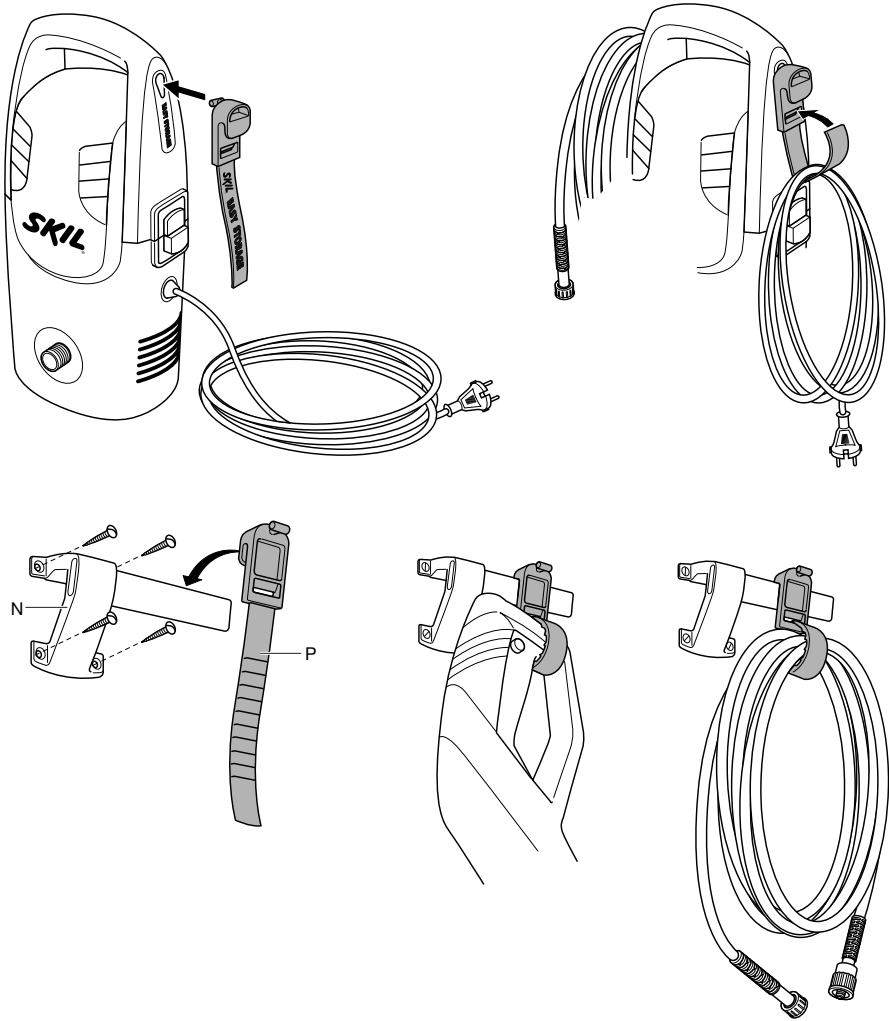


5

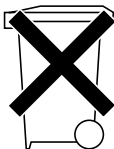




10



11



12



GERÄUSCH/VIBRATION

- Gemessen gemäß EN 60704-1 beträgt der Schalldruckpegel dieses Gerätes 81 dB(A) und der Schalleistungspegel 93 dB(A) (Standardabweichung: 2,2 dB), und die Vibration < 2,5 m/s² (Hand-Arm Methode; Unsicherheit K = 1,5 m/s²)
 - Bei einer Messung gemäß 2000/14/EG (EN/ISO 5349) liegt der garantierte Schalleistungspegel L_{WA} unter 97 dB(A)
 - Die Vibrationsemissionsstufe wurde mit einem standardisierten Test gemäß EN/ISO 5349 gemessen; Sie kann verwendet werden, um ein Werkzeug mit einem anderen zu vergleichen und als vorläufige Beurteilung der Vibrationsexposition bei Verwendung des Werkzeugs für die angegebenen Anwendungszwecke
 - die Verwendung des Werkzeugs für andere Anwendungen oder mit anderem oder schlecht gewartetem Zubehör kann die Expositionsstufe erheblich **erhöhen**
 - Zeiten, zu denen das Werkzeug ausgeschaltet ist, oder wenn es läuft aber eigentlich nicht eingesetzt wird, können die Expositionsstufe erheblich **verringern**
- ! Schützen Sie sich vor den Auswirkungen der Vibration durch Wartung des Werkzeugs und des Zubehörs, halten Sie Ihre Hände warm und organisieren Sie Ihren Arbeitsablauf**

NL

Hogedrukreiniger

0760

INTRODUCTIE

- Deze machine is ontworpen voor het reinigen van oppervlakken en objecten buitenshuis, voertuigen en boten
- Deze machine is uitsluitend bedoeld voor particulier gebruik en is ontworpen voor gebruik met water uit een kraan en geen andere bronnen
- Deze machine is niet bedoeld voor professioneel gebruik
- **Lees deze handleiding aandachtig en bewaar hem zodat u hem in de toekomst kunt raadplegen** ③
- **Let met name op de veiligheidsinstructies en de waarschuwingen; het niet in acht nemen hiervan kan ernstige verwondingen tot gevolg hebben**
- Controleer of de verpakking alle onderdelen bevat die worden getoond in afbeelding ②
- Als onderdelen ontbreken of beschadigd zijn, neemt u contact op met de dealer

TECHNISCHE SPECIFICATIES ①

Werkdruk (P)	7 MPa
Maximale werkdruk (P _{max})	10 MPa
Inlaatdruk	0 - 0,6 MPa

MACHINE-ELEMENTEN ②

- A Trekkervergrendeling
- B Trekker
- C Inlaataansluiting
- D Waterinlaat
- E Waterfilter
- F Stroomschakelaar
- G Spuitmond
- H Fles reinigingsmiddel

- J Reinigingsmiddelsproeier
- K Spuitstok
- L Spuitpistool
- M Reinigingsnaald
- N Opslagriem (**schroeven niet meegeleverd**)
- P Opslagriem (2)
- Q Hogedrukslang
- R Wateruitlaat
- S Ventilatie-openingen
- T Bevestigingspunten voor opslagriemen
- V Typeplaatje

VEILIGHEID

ALGEMEEN

- Gebruik de machine en haar accessoires volgens deze gebruiksaanwijzing en voor het doel waarvoor de machine bestemd is; het gebruik van de machine voor afwijkende toepassingen, waarvan men normaliter mag verwachten dat de machine deze niet kan uitvoeren, kan gevaar opleveren
 - **Zuig nooit oplosmiddelhoudende vloeistoffen, onverdunde zuren of oplosmiddelen op (zoals benzine, verfverdunder, stookolie);** deze vloeistoffen produceren een sproeienevel die uiterst ontvlambaar, explosief en giftig is en bovendien de onderdelen van de machine aantast
 - Gebruik de machine uitsluitend bij omgevingstemperaturen tussen 0°C en 40°C
 - **Controleer voorafgaand aan gebruik of machine en toebehoren in perfecte staat verkeren en veilig kunnen worden gebruikt**
 - Houd rekening met de terugslag die kan optreden wanneer u de hogedrukreiniger start; houd het spuitpistool en de spuitstok stevig vast en zorg dat u stevig staat
 - Zet de trekker nooit vast tijdens gebruik
 - **Richt de waterstraal nooit op personen, dieren, elektrische apparatuur of de machine zelf** ④
 - Laat de machine nooit onbeheerd terwijl de motor draait
 - Gebruik de machine niet op explosiegevaarlijke locaties
 - **Schakel de machine altijd uit, haal de stekker uit het stopcontact en zorg dat er geen waterdruk aanwezig is in de machine en het spuitpistool voordat u accessoires afstelt, reinigt of verwisselt**
- ### VEILIGHEID VAN PERSONEN
- **Deze machine is niet bedoeld voor gebruik door personen (waaronder begrepen kinderen) met fysieke, zintuiglijke of mentale beperkingen, of een gebrek aan ervaring en kennis, tenzij zij onder toezicht staan of instructies hebben ontvangen ten aanzien van het gebruik van deze machine door een persoon, die verantwoordelijk is voor hun veiligheid**
 - **Zorg ervoor dat kinderen de machine niet als speelgoed gebruiken**
 - Draag geschikte kleding ter bescherming tegen opspattend water
 - **Gebruik de machine niet in de buurt van andere personen tenzij men beschermende kleding draagt**
 - Spuit geen materialen die asbest bevatten en andere materialen die stoffen bevatten die gevaarlijk zijn voor de gezondheid

- Reinig autobanden en ventielen op een minimale afstand van 30 cm om schade te voorkomen (beschadigde autobanden kunnen levensgevaarlijke ongelukken tot gevolg hebben)
- **Richt de waterstraal nooit op uzelf of op anderen om kleding of schoenen te reinigen**

WATERTOEOVOER

- **Gebruik uitsluitend de hogedrukslang en het aansluitstuk dat met de machine is meegeleverd**
- Vervang een beschadigde hogedrukslang onmiddellijk (door een slang met gelijke specificaties)
- Knik de hogedrukslang niet en rijd er niet overheen met een motorvoertuig
- Bescherm de hogedrukslang tegen scherpe randen en hoeken
- Zorg dat de schroefverbindingen van alle slangen goed afgedicht zijn
- **Het door de machine gesproeide water is niet drinkbaar**
- ⑫ Volgens de geldige voorschriften mag het apparaat nooit zonder systemscheider aangesloten worden op het drinkwatermet. Er moet een geschikte systemscheider conform EN 12729 type BA gebruikt worden.

ELEKTRISCHE VEILIGHEID

- Controleer of het voltage, dat vermeld staat op het typeplaatje van de machine, overeenkomt met de netspanning (met 230V of 240V aangeduide machines kunnen ook op 220V aangesloten worden)
- Sluit uw machine aan via een aardlekschakelaar (FI) met maximaal 30 mA uitschakelstroom
- Alle stroomvoerende onderdelen in het werkgebied moeten zijn beschermd tegen opspattend water
- Houd kabelansluitingen droog en van de grond af
- Controleer regelmatig het snoer en laat het door een erkende vakman vervangen, indien beschadigd
- Trek niet aan het (verleng)snoer, rijd er niet overheen en plet het snoer niet
- Bescherm het (verleng)snoer tegen hitte, olie en scherpe randen
- Gebruik alleen een voor gebruik buitenshuis goedgekeurd verlengsnoer met een waterdichte stekker en contactstop
- Gebruik volledig uitgerolde en veilige verlengsnoeren met een capaciteit van 16 Ampère
- Gebruik uitsluitend verlengsnoeren met een maximale lengte van 20 meter (1,5 mm²) of 50 meter (2,5 mm²)
- Controleer het verlengsnoer regelmatig en vervang dit als het beschadigd is (**het gebruik van ondeugdelijke verlengsnoeren kan gevaarlijk zijn**)
- Raak de stekker nooit met natte handen aan
- Schakel de machine altijd uit en haal de stekker uit het stopcontact wanneer het (verleng)snoer versleten, beschadigd of verward is (**raak het snoer pas aan nadat u de stekker uit het stopcontact hebt gehaald**)

GEBRUIK

- Montage-instructies ⑤
 - de volgorde van de cijfers in de tekening komt overeen met de volgorde van de stappen die moeten worden gevolgd voor het monteren van de hogedrukreiniger
 - druk op trekkevergrendeling A om te voorkomen dat trekker B per ongeluk wordt ingedrukt

- Aansluiting op watertoevoer ⑥
 - schroef inlaataansluiting C op waterinlaat D
 - ! **gebruik inlaataansluiting C nooit zonder waterfilter E**
 - sluit de waterslang (niet meegeleverd) aan op de waterkraan en op inlaataansluiting C
 - ! **zorg dat de temperatuur van het inkomende water niet hoger is dan 40°C** (laat het water op een hete dag stromen tot het is afgekoeld voordat u de slang aansluit op de waterkraan)
- Werken met de machine ⑦
 - zorg dat de machine op een stevig oppervlak en rechtop staat
 - sluit de machine aan op het stopcontact (zorg dat stroomschakelaar F in de uit-stand staat)
 - draai de waterkraan open
 - druk trekkevergrendeling A in om de trekker vrij te geven B
 - druk trekker B volledig in om eventuele opgesloten lucht uit de machine of de watertoevoerslang te verwijderen
 - laat trekker B los en druk trekkevergrendeling A in
 - schakel de machine in door te drukken op knop "I" of op stroomschakelaar F
 - nadat u de machine hebt ingeschakeld, begint de motor enkele seconden te draaien totdat de maximale druk is bereikt
 - druk trekkevergrendeling A in, richt sproeimond G op het oppervlak dat u wilt reinigen en trek vervolgens aan trekker B
 - schakel tussen een geconcentreerde waterstraal of een brede straal door sproeimond G te draaien
 - nadat u trekker B hebt losgelaten, stopt de motor enkele seconden met draaien wanneer de maximale druk is bereikt
 - schakel de machine uit door te drukken op knop "O" of op stroomschakelaar F
 - draai de waterkraan dicht
 - druk trekker B volledig in totdat er geen waterdruk meer in de machine aanwezig is
 - druk na gebruik op trekkevergrendeling A om te voorkomen dat trekker B per ongeluk wordt ingedrukt
 - ! **haal de stekker uit het stopcontact en controleer of het snijblad niet meer draait**
 - verwijder de watertoevoerslang van de machine en van de waterkraan
- Gebruik van fles met reinigingsmiddel ⑧
 - ! **zorg dat de trekker is vergrendeld en de stroomschakelaar in de uit-stand staat**
 - draai fles H los van reinigingsmiddelsproeier J en vul deze met biologisch afbreekbaar reinigingsmiddel dat geschikt is voor gebruik met hogedrukreinigers (**het gebruik van andere reinigingsmiddelen of chemicaliën kan de veiligheid van de machine in gevaar brengen**)
 - ! **gebruik geen onverdunde reinigingsmiddelen**
 - schroef de gevulde fles H terug op reinigingsmiddelsproeier J
 - verwijder spuitstok K van spuitpistool L en monteer reinigingsmiddelsproeier J (zie afbeelding)

- druk trekvergrendeling A in, richt reinigingsmiddelsproeier J op het oppervlak dat u wilt reinigen en trek vervolgens aan trekker B
- ! **het reinigingsmiddel komt er niet onder hoge druk uit**

TOEPASSINGSADVIES

- Bij gebruik van fles met reinigingsmiddel H
 - ! **lees het etiket op de fles voor aanvullende instructies**
 - maak het object altijd eerst nat
 - breng van onder naar boven reinigingsmiddel aan op het object
 - laat het reinigingsmiddel even inwerken, maar laat het nooit opdrogen
 - spoel van boven naar beneden af
- Voor meer tips zie www.skileurope.com

ONDERHOUD / SERVICE

- Deze machine is niet bedoeld voor professioneel gebruik
- **Voorafgaand aan onderhoud altijd de machine uitschakelen, controleren of er geen waterdruk aanwezig is in de machine en het spuitpistool, de stekker uit het stopcontact halen en de machine loskoppelen van de watertoevoer**
- Houd machine en snoer altijd schoon (met name de ventilatie-openingen S ②)
 - gebruik geen water, oplosmiddelen of poetsmiddelen
 - reinig sproeimond G regelmatig met reinigingsnaald M ⑨ (verwijder eerst spuitstok K van spuitpistool L)
- Controleer regelmatig op versleten of beschadigde onderdelen en laat deze zo nodig repareren/vervangen
- Waterfilter reinigen
 - verwijder waterfilter E ② van inlaataansluiting C ② met behulp van een tang met lange bek
 - reinig het en plaats het terug (vervang het als het beschadigd is)
 - ! **gebruik de machine nooit met een beschadigd waterfilter**
- Opslag ⑩
 - sla de machine op buiten bereik van kinderen op een locatie waar de omgevingstemperatuur niet hoger wordt dan 40°C en niet lager dan 0°C
 - plaats geen andere objecten boven op de machine
 - bevestig de opslagrail N stevig aan de muur met vier schroeven (**niet meegeleverd**) en zorg dat deze waterpas hangt
 - gebruik opslagrail N en opslagriemen P (zie afbeelding)
- Mocht het elektrische gereedschap ondanks zorgvuldige fabricage- en testmethoden toch defect raken, dient de reparatie te worden uitgevoerd door een erkende klantenservice voor SKIL elektrische gereedschappen
 - stuur de machine **ongedemonteerd**, samen met het aankoopbewijs, naar het verkoopadres of het dichtstbijzijnde SKIL service-station (de adressen evenals de onderdelentekening van de machine vindt u op www.skileurope.com)

PROBLEEM OPLOSSEN

- Hierna volgt een lijst van problemen, mogelijke oorzaken en corrigerende handelingen (als u het probleem niet kunt vaststellen en oplossen, neemt u contact op met de dealer of het servicestation)
 - ! **schakel het apparaat uit en haal de stekker uit het stopcontact voordat u het probleem gaat onderzoeken**
 - ★ Sproeiveel is inconsistent
 - sproeimond gedeeltelijk geblokkeerd -> reinig de sproeimond
 - ★ Motor start niet of stopt plotseling
 - stopcontact defect -> gebruik ander stopcontact
 - stekker niet in stopcontact -> plaats stekker in stopcontact
 - oververhittingsbescherming heeft de motor uitgeschakeld -> laat de machine 5 minuten afkoelen
 - ★ Motor draait, maar sproeiveel is zwak
 - sproeimond volledig geblokkeerd -> reinig sproeimond
 - waterfilter verstopt -> reinig waterfilter
 - lucht in de pomp -> zorg dat waterinlaataansluiting goed is bevestigd
 - onvoldoende watertoevoer -> controleer of waterkraan volledig open staat

MILIEU

- **Geef electrisch gereedschap, accessoires en verpakkingen niet met het huisvuil mee** (alleen voor EU-landen)
 - volgens de Europese richtlijn 2002/96/EG inzake oude elektrische en elektronische apparaten en de toepassing daarvan binnen de nationale wetgeving, dient afgedankt electrisch gereedschap gescheiden te worden ingezameld en te worden afgevoerd naar een recycle-bedrijf, dat voldoet aan de geldende milieu-eisen
 - symbool ⑪ zal u in het afdankstadium hieraan herinneren

CE-CONFORMITEITSVERKLARING

- Wij verklaren, dat dit product voldoet aan de volgende normen of normatieve documenten: EN 60335 overeenkomstig de bepalingen van de richtlijnen 2006/95/EG, 2004/108/EG, 2006/42/EG
- **Technisch dossier bij:** SKIL Europe BV (PT-SEU/PJE), 4825 BD Breda, NL

Arno van der Kloot
Vice President
Operations & Engineering

Jan Trommelen
Approval Manager

SKIL Europe BV, 4825 BD Breda, NL
26.10.2010

GELUID/VIBRATIE

- Gemeten volgens EN 60704-1 bedraagt het geluidsrukniveau van deze machine 81 dB(A) en het geluidsvermogen-niveau 93 dB(A) (standaard deviatie: 2,2 dB), en de vibratie < 2,5 m/s² (hand-arm methode; onzekerheid K = 1,5 m/s²)
 - Gemeten in navolging van 2000/14/EC (EN/ISO 5349); het gegarandeerde geluidsvermogensniveau is lager dan 97 dB(A)
 - Het trillingsemisniveauniveau is gemeten in overeenstemming met een gestandaardiseerde test volgens EN/ISO 5349; deze mag worden gebruikt om twee machines met elkaar te vergelijken en als voorlopige beoordeling van de blootstelling aan trilling bij gebruik van de machine voor de vermelde toepassingen
 - gebruik van de machine voor andere toepassingen, of met andere of slecht onderhouden accessoires, kan het blootstellingsniveau aanzienlijk **verhogen**
 - wanneer de machine is uitgeschakeld of wanneer deze loopt maar geen werk verricht, kan dit het blootstellingsniveau aanzienlijk **reduceren**
- ! bescherm uzelf tegen de gevolgen van trilling door de machine en de accessoires te onderhouden, uw handen warm te houden en uw werkwijze te organiseren**

S

Högtryckstvätt 0760

INTRODUKTION

- Det här verktyget har utvecklats för rengöring av områden och föremål utanför huset samt fordon och båtår
- Verktyget är endast avsett för hushållsbruk och får inte användas med annat vatten än kranvatten
- Verktyget är inte avsett för yrkesmässig användning
- **Läs dessa instruktioner noggrant för användning och bevara dem för framtida bruk** ③
- **Var särskilt uppmärksam på säkerhetsinstruktionerna och varningarna; om de inte följs kan det ge allvariga skador**
- Kontrollera om förpackningen innehåller alla delar som finns på bilden ②
- Om delar saknas eller är skadade kontakter du återförsäljaren

TEKNISKA DATA ①

Arbetstryck (P)	7 MPa
Högsta arbetstryck (Pmax)	10 MPa
Inloppstryck	0 - 0,6 MPa

VERKTYGSELEMENT ②

- A Avtryckarlås
- B Avtryckare
- C Inloppsanslutning
- D Vatteninlopp
- E Vattenfilter
- F Huvudströmbrytare
- G Sprutmunstycke

- H Flaska med rengöringsmedel
- J Munstycke för rengöringsmedel
- K Spollans
- L Handpistol
- M Rengöringsnål
- N Upphängningsskena (**skruvar medföljer inte**)
- P Upphängningsrem (2)
- Q Högtrycksslang
- R Vattenutlopp
- S Ventilationsöppningar
- T Fäste för upphängningsremmar
- V Märkplåt

SÄKERHET

ALLMÄNT

- Använd maskinen och dess tillbehör enligt denna bruksanvisning och på avsett sätt; om den används för andra ändamål än de avsedda kan det leda till en risksituation
- **Använd aldrig vätskor som innehåller lösningsmedel, utspädda syror eller lösningsmedel (t.ex. bensin, thinner, eldningsolja)** eftersom sådana vätskor producerar mycket lättantändliga, explosiva och giftiga ångor och även kan korrodera verktygets komponenter
- Använd bara verktyget om omgivningstemperaturen är mellan 0°C och 40°C
- **Påbörja endast arbeten om verktyg och driftsutrustning är i perfekt skick och säkra att använda**
- Var medveten om de krafter som trycker högtryckstvätten bakåt vid start, håll ordentligt i handpistolen och spillans och se till att du står stadigt
- Kläm aldrig fast avtryckaren i intryckt läge vid drift
- **Rikta aldrig vattenstrålen mot andra personer, djur, strömförande elektrisk utrustning eller själva verktyget** ④
- Lämna aldrig verktyget oöversiktligt med motorn igång
- Använd inte verktyget på potentiellt explosiva platser
- **Stäng alltid av verktyget, koppla bort kontakten från uttaget och se till att det inte förekommer vattentryck i verktyget och handpistolen före justering, rengöring eller byte av tillbehör**

PERSONSÄKERHET

- **Denna maskin får inte användas av barn eller personer med ett förståndshandikapp eller på annat sätt med ett försvagat förmåga, såvida denna inte sker med överinseende av en vuxen person som ansvarar för personsäkerheten**
 - **Barn får inte använda maskinen som leksak**
 - Använd lämpliga skyddskläder som skydd mot vattenstänk
 - **Använd inte verktyget när andra personer är i närheten om de inte använder skyddskläder**
 - Spruta inte material som innehåller asbest eller andra material som innehåller ämnen som är hälsofarliga
 - Rengör alltid däck/däckventiler från ett minsta avstånd på 30 cm för att förhindra skador (skadade fordonshjul kan leda till allvarliga olyckor)
 - **Rikta inte vattenstrålen mot dig själv eller andra för att rengöra kläder eller skor**
- ### VATTENTILLFÖRSEL
- Använd bara den högtrycksslang och koppling som levereras med verktyget