



**REMINGTON®**  
style inspirations

Fast Curls



WAX CORE  
RETAIN HEAT

TOURMALINE

TEFLON®  
COATED  
BARRRELS



KF40E

REMINGTON

# Fast Curls

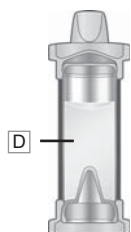
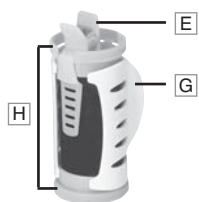


Fig. 1



Fig. 2

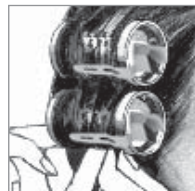


Fig. 3



# ENGLISH

Thank you for purchasing your new Remington® product.  
Before use, please read the instructions carefully, and keep them in a safe place  
for future reference.



## PRODUCT FEATURES

- A** Twenty velvety rollers come in three sizes: 6 large, 10 medium, 4 small
- B** Fast heat up
- C** Ionic conditioning creates negative ions, reducing static and frizz for healthy shiny hair
- D** Wax core: The wax core retains more heat longer to help set the style
- E** Quick start clip technology: Built in clip design holds hair in place during rolling, making the process quicker and easier
- F** On indicator light
- G** Comfort clips
- H** Cool touch end rings
- I** 1.8m length cord  
3 year guarantee

GB

D

NL

F

E

I

DK

S

FIN

P

SK

CZ

PL

HUN

RU

TR

RO

GR

SL

HR

AE

HE

# ENGLISH



## INSTRUCTIONS FOR USE

- ▶ Before setting, hair should be dry or slightly damp, never wet.
- ▶ Section hair and comb it smooth.
- ▶ Plug cord into the outlet.
- ▶ Rollers will heat up in 5-8 minutes and will reach optimal curling temperature in 12-14 minutes.
- ▶ When you feel your setters are ready, open the lid for 1 minute and then begin use.
- ▶ Squeeze the starter clip open and clamp onto the tip of a section of hair. (Fig.1)
- ▶ Roll up the desired amount of hair and secure the roller with the comfort clip. (Fig.2 and 3)
- ▶ Once the entire head is set, wait until the rollers are cool, then unwind. Start with the rollers you placed in first.
- ▶ Unplug the unit. Rollers will remain actively curling for 10 minutes.
- ▶ To release secured roller, remove each clip and roller gently.
- ▶ Unwind, never pull.
- ▶ Let each new curl spring back into position and cool for a moment.
- ▶ Spritz hair with desired styling product for extra hold.



## IMPORTANT INSTRUCTIONS

- ▶ Do not pour any hair lotions or conditioners into the rollers.
- ▶ The lid should be closed while the rollers are heating up.
- ▶ Ensure there is a roller on each slot while the unit is heating up and that each roller is properly inserted into the base unit.
- ▶ Care should be taken to avoid contact between the hot surface of the roller and the sensitive skin of the face and neck.
- ▶ **DO NOT USE ON ARTIFICIAL HAIRPIECES OR WIGS.**



## CLEANING AND MAINTENANCE

- ▶ Make sure the unit is unplugged and cool.
- ▶ Rollers may be cleaned with a damp cloth and mild detergent or soap.
- ▶ Dry rollers completely before replacing in unit.



## SAFETY CAUTIONS

**WARNING – FOR ADDITIONAL PROTECTION THE INSTALLATION OF A RESIDUAL CURRENT DEVICE (RCD) WITH A RATED RESIDUAL OPERATING CURRENT NOT EXCEEDING 30MA IS ADVISABLE. ASK AN ELECTRICIAN FOR ADVICE.**

**WARNING – THIS APPLIANCE MUST NOT BE TAKEN INTO A BATHROOM. IT SHOULD NOT BE USED NEAR BATHTUBS, SHOWERS, BASINS OR OTHER VESSELS CONTAINING WATER OR OTHER LIQUIDS.**



This product is not suitable for use in bath or shower.

**THE ROLLERS SHOULD BE UNPLUGGED FROM MAINS SUPPLY WHEN NOT IN USE.**

- ▶ Do not leave the rollers unattended when switched on.
- ▶ Allow heated rollers to cool down before storage.
- ▶ Do not immerse in water or other liquids.
- ▶ Do not place rollers on soft material e.g. carpet, bedding, towels, rugs etc.
- ▶ Always ensure the voltage to be used corresponds to the voltage stated on the unit.
- ▶ Keep this product out of reach of children. The use of this appliance by persons with reduced physical, sensory or mental capabilities or lack of experience and knowledge can give cause to hazards. Persons responsible for their safety should give explicit instructions or supervise the use of the appliance.
- ▶ Avoid allowing any part of the rollers to contact the face, neck or scalp.
- ▶ This product is not intended for commercial or salon use.
- ▶ If the supply cord of this unit becomes damaged, discontinue use immediately and return the appliance to your nearest authorised Remington® service dealer for repair or replacement in order to avoid a hazard.
- ▶ Special tools are required for any examination, adjustment or repair. Unqualified repair work could lead to hazardous conditions for the user.
- ▶ We do not accept responsibility for damage to the product, persons or other item(s), caused by misuse, abuse or non-compliance with these instructions.

# ENGLISH



## WIRING INSTRUCTIONS UK Plugs Only

This product is fitted with a BS1363 plug fused at 5A. If the plug is unsuitable, it should be disconnected and an appropriate plug fitted as detailed below. If it is necessary to replace the plug fuse, use only fuses that are approved to BS1362, rated at 5A. If in doubt consult a qualified electrician.

The wires in the mains lead are coloured in accordance with following code:

GREEN AND YELLOW - EARTH  
BLUE - NEUTRAL  
BROWN - LIVE



As these colours may not correspond with the coloured markings sometimes used to identify the terminals in a plug connect as follows:

The wire coloured Green and Yellow must be connected to the terminal marked E or by the earth symbol or coloured Green, or Green and Yellow. The wire coloured Blue must be connected to the terminal marked N or coloured Black. The wire coloured Brown must be connected to the terminal marked L or coloured Red.



## SERVICE AND WARRANTY

This product has been checked and is free of defects. We warrant this product against any defects that are due to faulty material or workmanship for the warranty period from the original date of consumer purchase. If the product should become defective within the warranty period, we will repair any such defect or elect to replace the product or any part of it without charge provided there is proof of purchase. This does not mean an extension of the warranty period.

In the case of a warranty simply call the Remington® Service Center in your region. This warranty is offered over and above your normal statutory rights.

The warranty shall apply in all countries in which our product was sold via an authorised dealer.

This warranty does not include damage to the product by accident or misuse, abuse, alteration to the product or use inconsistent with the technical and/or safety instructions required. This warranty shall not apply if the product has been dismantled or repaired by a person not authorised by us.



For further information on recycling see [www.remington-europe.com](http://www.remington-europe.com)

Vielen Dank, dass Sie sich für dieses Produkt von Remington® entschieden haben. Lesen Sie die Bedienungsanleitung vor der ersten Benutzung sorgfältig durch und bewahren Sie diese für ein späteres Nachschlagen gut auf.



## PRODUKTMERKMALE

- A** 20 samtweiche Lockenwickler in drei Größen: 6 große, 10 mittlere, 4 kleine
  - B** Schnellaufheizung
  - C** Pflegende negative Ionen für gesundes und kräuselfreies Haar, mit seidigem Glanz ohne statische Aufladung
  - D** Exklusiver Wackskern: Der Wackskern speichert die Wärme besonders lange für ein perfektes Styling
  - E** Quickstart-Clip-Technologie: Speziell geformte Clips fixieren das Haar und sorgen für schnelles und einfaches Aufrollen
  - R** Betriebsanzeige
  - G** Komfortclips
  - H** Kühl bleibende Halteringe
  - I** 1,8 m langes Netzkabel
- 3 Jahre Garantie

GB

D

NL

F

E

I

DK

S

FIN

P

SK

CZ

PL

HUN

RU

TR

RO

GR

SL

HR

AE

HE



## STYLINGANLEITUNG

- ▶ Drehen Sie die Wickler nur in trockenes oder leicht feuchtes Haar ein, nicht in nasses Haar.
- ▶ Teilen Sie das Haar in Partien ein und kämmen Sie es gut durch.
- ▶ Stecken Sie das Netzkabel ein.
- ▶ Die Lockenwickler heizen sich in 5–8 Minuten auf und erreichen nach 12–14 Minuten die optimale Stylingtemperatur.
- ▶ Wenn die Wickler die gewünschte Temperatur erreicht haben, öffnen Sie den Deckel und beginnen Sie nach 1 Minute mit dem Einrollen.
- ▶ Öffnen Sie den Startclip und klemmen Sie ihn auf die Spitze einer Haarpartie. (Abb. 1)
- ▶ Rollen Sie das Haar so weit wie gewünscht auf und fixieren Sie den Wickler mit dem Komfortclip. (Abb. 2 und 3)
- ▶ Warten Sie nach dem Aufrollen des gesamten Haars bis die Wickler abgekühlt sind und drehen Sie die Wickler anschließend aus dem Haar. Beginnen Sie mit den zuerst eingedrehten Wicklern.
- ▶ Stecken Sie das Gerät aus. Die Wickler bleiben noch 10 Minuten lang verwendbar.
- ▶ Lösen Sie die einzelnen Clips und Wickler vorsichtig, um die fixierten Wickler aus dem Haar zu drehen.
- ▶ Ziehen Sie beim Abwickeln nicht am Haar.
- ▶ Lassen Sie jede einzelne Locke in ihre natürliche Position fallen und kurz abkühlen.
- ▶ Besprühen Sie das Haar für zusätzlichen Halt mit dem gewünschten Stylingprodukt.



## ACHTUNG

- ▶ Geben Sie keine Haarpflegeprodukte auf die Lockenwickler.
- ▶ Während der Aufheizung der Lockenwickler, sollte der Deckel immer geschlossen sein.
- ▶ Auf jeden Heizkontakt sollte während der Aufheizung ein Lockenwickler aufgesetzt sein.
- ▶ Achten Sie darauf, dass die heiße Oberfläche der Lockenwickler nicht in Berührung mit der empfindlichen Haut an Gesicht oder Hals kommt.
- ▶ **NICHT ZUR VERWENDUNG AN KÜNSTLICHEN HAARTEILEN ODER PERÜCKEN GEEIGNET!**





## REINIGUNG UND PFLEGE

- ▶ Achten Sie darauf, dass das Gerät ausgesteckt und vollständig abgekühlt ist.
- ▶ Die Lockenwickler sollten mit einem feuchten Tuch und einem milden Reinigungsmittel oder mit Seifenlauge gereinigt werden.
- ▶ Lassen Sie die Lockenwickler vollständig abkühlen, bevor Sie sie wieder in das Gerät stecken.



## SICHERHEITSHINWEISE

**WARNUNG – FÜR IHREN ZUSÄTZLICHEN SCHUTZ EMPFEHLEN WIR DEN EINBAU EINER FEHLERSTROM-SCHUTZEINRICHTUNG VON 30mA. BITTE FRAGEN SIE EINEN ELEKTRIKER.**

**WARNUNG – DIESES GERÄT DARF NICHT IN DER BADEWANNE, UNTER DER DUSCHE, IN DER NÄHE VON WASCHBECKEN ODER ANDEREN BEHÄLTERN, DIE MIT WASSER ODER ANDEREN FLÜSSIGKEITEN GEFÜLLT SIND, BENUTZT WERDEN.**



Dieses Gerät ist nicht für die Nassanwendung geeignet.

**DER NETZSTECKER DES GERÄTES MUSS AUS DER STECKDOSE GEZOGEN WERDEN, WENN ES NICHT BENUTZT WIRD.**

- ▶ Das Gerät nicht unbeaufsichtigt lassen, während es eingeschaltet ist.
- ▶ Das Gerät erst vollständig abkühlen lassen, bevor es wieder verstaut wird.
- ▶ Nicht in Wasser oder andere Flüssigkeiten eintauchen.
- ▶ Die Lockenwickler nicht auf weiche Flächen, z. B. Teppiche, Bettzeug, Handtücher, Wolldecken usw., legen.
- ▶ Vergewissern Sie sich immer, dass die verwendete Netzspannung der auf dem Gerät angegebenen Spannung entspricht.
- ▶ Nicht in der Nähe von Kindern aufbewahren. Die Verwendung dieses Geräts durch Personen mit eingeschränkten physischen, sensorischen oder geistigen Fähigkeiten oder mangelnden Erfahrungen und Kenntnissen birgt gewisse Risiken. Für deren Sicherheit verantwortliche Personen sollten ausdrückliche Anweisungen zur Nutzung des Geräts erteilen oder diese überwachen.
- ▶ Vermeiden Sie jegliche Berührung von Teilen der Lockenwickler mit Gesicht, Hals oder Kopfhaut.
- ▶ Dieses Gerät ist nicht für eine gewerbliche Nutzung oder Verwendung in Friseursalons bestimmt.

GB

D

NL

F

E

I

DK

S

FIN

P

SK

CZ

PL

HUN

RU

TR

RO

GR

SL

HR

AE

HE

7

- ▶ Für eine Prüfung, Korrektur oder Reparatur dieses Gerätes sind besondere Werkzeuge erforderlich. Unsachgemäße Eingriffe und Reparaturen von nicht qualifizierten Personen am Gerät können den Benutzer gefährden.
- ▶ Unsachgemäße Eingriffe und Reparaturen von nicht qualifizierten Personen am Gerät können den Benutzer gefährden.
- ▶ Wir übernehmen keine Haftung für eine Beschädigung des Gerätes oder sonstige Sachschäden und Verletzungen, die auf falschen Gebrauch und Missbrauch des Gerätes oder Nichtbeachtung dieser Anleitung zurückzuführen sind.



## SERVICE UND GARANTIE


Dieses Produkt ist sorgfältig geprüft worden und ist frei von Mängeln. Remington® gewährt für dieses Produkt eine Garantie gegen Defekte, die auf fehlerhafte Materialien oder Verarbeitung zurückzuführen sind, für zwei Jahre ab dem Datum des Originalkaufbelegs. Tritt während der Garantiezeit ein Fehler am Gerät auf, wird es kostenfrei repariert oder ausgetauscht, wenn ein Kaufbeleg vorliegt. Dies führt nicht zu einer Verlängerung der Garantiezeit.



Kontaktieren Sie kostenlos das Remington® Servicecenter unter 00800 821 700 821 um das Gerät reparieren oder ersetzen zu lassen.

Diese Garantie berührt nicht die gesetzlichen Gewährleistungsansprüche.  
Die Garantie erstreckt sich auf alle Länder, in denen unser Produkt über einen Vertragshändler verkauft wird.

Diese Garantie erstreckt sich nicht auf Schäden am Produkt, die auf Unfälle oder fehlerhafte Verwendung, Missbrauch, Änderungen am Produkt oder unsachgemäßen Gebrauch entgegen den technischen oder Sicherheitshinweisen zurückzuführen sind. Eine Garantieleistung ist ausgeschlossen, wenn das Gerät von einer nicht von Remington® autorisierten Person demontiert oder repariert wurde.



Für weitere Informationen zum Thema Recycling siehe [www.remington-europe.com](http://www.remington-europe.com)

Hartelijk dank voor het kopen van uw nieuwe Remington® haardroger.  
Lees de instructies voor gebruik zorgvuldig door en bewaar deze op een veilige plaats om later nog eens door te kunnen lezen.



## PRODUCT EIGENSCHAPPEN

- A** Er zijn twintig fluweelzachte rollers in drie maten: 6 grote, 10 medium, 4 klein
- B** Snelle opwarming
- C** De ionische behandeling produceert negatieve ionen, die statisch en kroezend haar tegengaat waardoor het haar een gezonde glans krijgt
- D** Exclusieve waskern: de waskern houdt de warmte langer vast om de stijl beter te fixeren
- E** Snelle cliptechnologie: het ingebouwde clipontwerp houdt het haar op zijn plaats voor makkelijker en sneller inrollen
- F** Indicatielampje „aan“
- G** Comfortclips
- H** Koel blijvende eindingen
- I** Snoerlengte 1,8 m  
3 jaar garantie



## GEBRUIKSINSTRUCTIES

- ▶ Voor het inrollen moet het haar droog of iets vochtig zijn, nooit nat.
- ▶ Verdeel het haar in lokken en kam het glad.
- ▶ Steek de stekker in het stopcontact.
- ▶ De rollers zijn in 5-6 minuten warm en zullen in 12-14 hun optimale krultemperatuur bereiken.
- ▶ Als u voelt dat uw rollers klaar zijn, laat de deksel dan 1 minuut open en begin daarna met het gebruik.
- ▶ Knijp de startclip open en klem deze op het einde van een haarlok. (fig. 1)
- ▶ Rol de gewenste hoeveelheid haar in en zet de roller vast met de comfortclip. (fig. 2 en 3)
- ▶ Als al het haar is ingewikkeld, wacht dan tot de rollers afgekoeld zijn, en rol ze af. Begin met de rollers die u het eerst heeft ingezet.
- ▶ Haal de stekker van de eenheid uit het stopcontact. De rollers zullen nog 10 minuten lang actief kunnen krullen.
- ▶ Verwijder de clip en roller voorzichtig om een vastgezette roller te verwijderen.
- ▶ Draai de roller los, trek nooit.
- ▶ Laat elke nieuwe krul terug in positie springen en even afkoelen.
- ▶ Spray het gewenste stileerproduct op het haar voor extra stevigheid.



## BELANGRIJKE INSTRUCTIES

- ▶ Geen haarlotion of conditioner in de rollers gieten.
- ▶ Tijdens het opwarmen van de rollers dient de deksel gesloten te zijn.
- ▶ Controleer of tijdens het opwarmen van de eenheid in elke opening een roller geplaatst is en dat elke roller op de juiste manier in de eenheid geplaatst is.
- ▶ Let erop dat het hete gedeelte van de roller niet in contact komt met de gevoelige huid van het gezicht of de nek.
- ▶ NIET GEBRUIKEN OP HAARSTUKJES OF PRUIKEN VAN KUNSTHAAR.



## REINIGING EN ONDERHOUD

- ▶ Controleer of de eenheid is uitgeschakeld en afgekoeld.
- ▶ De rollers mogen met een vochtige doek en mild reinigingsmiddel of zeep worden gereinigd.
- ▶ De rollers geheel drogen alvorens ze in de eenheid terug te plaatsen.



## VEILIGHEIDSVOORSCHRIFTEN

**WAARSCHUWING- VOOR EXTRA BESCHERMING VERDIEND HET AANBEVELING OM EEN RESTSTROOMVERZEKERING (RCD) MET EEN OPGEGEVEN RESTSTROOMWERKSPANNING VAN MAXIMAAL 30Ma TE GEBRUIKEN. RAADPLEEG UW INSTALLATEUR.**

**ZE MOGEN NIET WORDEN GEBRUIKT BIJ BADKUIPEN, DOUCHES, WASTAFELS OF ANDERE RESERVOIRS DIE WATER OF ANDERE VLOEISTOFFEN BEVATTEN.**



Dit product is niet geschikt voor gebruik in bad of onder de douche.

**HAAL DE STEKKER VAN DE ROLLERS UIT HET STOPCONTACT, WANNEER DEZE NIET IN GEBRUIK IS.**

- ▶ Blijf bij de rollers, wanneer deze aan staat.
- ▶ Laat de rollers eerst afkoelen, voordat u hem opbergt.
- ▶ Dompel hem niet in water of andere vloeistoffen.
- ▶ Als u de rollers wilt neerleggen terwijl deze nog aan staat of aan het afkoelen is, zorg er dan voor dat u het apparaat op een hittebestendige ondergrond legt.
- ▶ Leg - wanneer het apparaat aan staat of aan het afkoelen is - de rollers nooit op tapijt, beddengoed, handdoeken of ander zacht materiaal.
- ▶ Dit product buiten het bereik van kinderen houden. Het gebruik van dit apparaat door personen met beperkte fysieke, sensorische of mentale mogelijkheden of personen die een gebrek aan ervaring of kennis hebben, kan tot gevaarlijke situaties leiden. De personen die voor hun veiligheid verantwoordelijk zijn, dienen expliciete instructies te geven of toezicht op het gebruik van het apparaat te houden.
- ▶ Laat geen enkel deel van het apparaat in contact komen met gezicht, nek of hoofdhaar.
- ▶ Dit apparaat is niet geschikt voor commerciële doeleinden of voor het gebruik in kapsalons.

GB

D

NL

F

E

I

DK

S

FIN

P

SK

CZ

PL

HUN

RU

TR

RO

GR

SL

HR

AE

HE

HE

HE

11

- ▶ Niet gebruiken wanneer het elektriciteitsnoer van dit apparaat beschadigd is. Laat in dit geval het apparaat door de dichtstbijzijnde, erkende Remington® servicedealer repareren of laat het snoer vervangen om het gevaar voor elektrische schokken te voorkomen.
- ▶ Er is speciaal gereedschap nodig om het apparaat te onderzoeken, bij te stellen of te repareren. Niet gekwalificeerde reparaties kunnen gevaarlijke situaties voor de gebruiker opleveren.
- ▶ Wij aanvaarden geen aansprakelijkheid voor schade aan het product, personen of andere zaken, voortvloeiend uit onjuist gebruik, misbruik of een gebruik dat niet in overeenstemming is met deze gebruiksinstructies.



## SERVICE EN GARANTIE

Dit product is gecontroleerd en is vrij van defecten. Wij garanderen dit product tegen alle fouten die het gevolg zijn van slechte materialen of vakmanschap voor een periode van 2 jaar, beginnend vanaf de originele datum van aankoop door de consument. Als het apparaat binnen de garantieperiode defect raakt zullen wij het apparaat zonder kosten voor repareren of u een nieuw apparaat toesturen, mits u een aankoopbewijs kunt overhandigen. Dit heeft echter geen verlenging van de garantieperiode tot gevolg.

Neem voor garantie eenvoudig contact op met het Remington® Servicecentrum in uw regio.

Deze garantie wordt u verleend naast de aan u standaard toegekende wettelijke consumentenrechten.

Deze garantie is van toepassing in alle landen waar ons product via een geautoriseerde dealer werd verkocht.

Deze garantie is niet van toepassing op schade door ongevallen, onjuist gebruik, misbruik of aan het product aangebrachte veranderingen of een gebruik dat niet in overeenstemming is met de vereiste technische en/of veiligheidsvoorschriften. Deze garantie is niet van toepassing als het product is gedemonteerd of gerepareerd door een persoon aan wie wij hiervoor geen bevoegdheid hebben verleend.



Voor informatie over recycling kijk op [www.remington-europe.com](http://www.remington-europe.com)

Merci d'avoir fait confiance à Remington® pour l'achat de votre sèche-cheveux. Avant utilisation, veuillez lire attentivement les instructions et les conserver dans un endroit sûr pour toute consultation ultérieure.



## CARACTERISTIQUES TECHNIQUES

- A** Vingt rouleaux à revêtement en velours de trois tailles différentes: 6 grands, 10 moyens, 4 petits
- B** Chauffage rapide
- C** Le système d'hydratation ionisante émet des ions négatifs qui réduisent l'électricité statique et les frisottis pour des cheveux brillants de santé
- D** Noyau en cire exclusif: le noyau en cire conserve la chaleur plus longtemps pour faciliter la coiffure
- E** Système de clip pour opération rapide: le clip intégré maintient vos cheveux en place lorsque vous les roulez, ce qui rend l'opération plus rapide et plus simple
- F** Voyant indicateur de marche
- G** Clips confort
- H** Anneaux froids aux extrémités
- I** Cordon de 1,8 m  
Garantie de 3 ans

GB

D

NL

F

E

I

DK

S

FIN

P

SK

CZ

PL

HUN

RU

TR

RO

GR

SL

HR

CRO

AE

HE

HE

HE

13



## INSTRUCTIONS D'UTILISATION

- ▶ Avant de placer les rouleaux, assurez-vous que vos cheveux sont secs ou légèrement humides, mais pas mouillés.
- ▶ Formez des sections de cheveux et peignez-les soigneusement.
- ▶ Branchez le cordon sur la prise de courant.
- ▶ Les rouleaux chaufferont pendant 5 à 8 minutes et atteindront la température idéale pour le bouclage en 12 à 14 minutes.
- ▶ Lorsque vous pensez que vos rouleaux sont prêts, ouvrez le couvercle pendant 1 minute, puis commencez l'utilisation.
- ▶ Appuyez sur le clip de départ pour l'ouvrir et pincez l'extrémité d'une section de cheveux. (fig. 1)
- ▶ Roulez la quantité de cheveux désirée et bloquez le bigoudi avec le clip confort. (fig. 2 et 3)
- ▶ Lorsque tous vos cheveux sont pris dans les rouleaux, attendez que ceux-ci refroidissent pour les enlever. Commencez par ôter les rouleaux que vous avez placés en premier.
- ▶ Débranchez l'appareil. Les rouleaux continueront à boucler pendant 10 minutes.
- ▶ Pour enlever les rouleaux fixés, ôtez soigneusement tous les clips et rouleaux.
- ▶ Déroulez. Ne tirez pas.
- ▶ Laissez les nouvelles boucles se remettre en place et refroidir pendant quelques instants.
- ▶ Diffusez le produit de coiffage désiré sur vos cheveux pour les maintenir plus longtemps en place.



## INFORMATIONS IMPORTANTES

- ▶ Ne pas verser des lotions capillaires ou des baumes démêlants dans les rouleaux.
- ▶ Le couvercle doit être fermé lorsque les rouleaux sont en phase de chauffe.
- ▶ Vérifier qu'un rouleau est bien positionné sur chacune des bornes de l'appareil lors de la mise à température.
- ▶ Éviter tout contact entre la surface chaude des rouleaux et la peau sensible du visage et du cou.
- ▶ **NE PAS UTILISER SUR DES PERRUQUES OU DES POSTICHES ARTIFICIELS.**





## NETTOYAGE ET ENTRETIEN

- ▶ Assurez-vous que l'appareil est débranché et froid.
- ▶ Pour nettoyer les rouleaux, utilisez un chiffon humide et un produit détergent non abrasif ou du savon.
- ▶ Séchez les rouleaux complètement avant de les replacer dans l'appareil.



## PRECAUTIONS DE SECURITE

**AVERTISSEMENT – POUR UNE PROTECTION SUPPLEMENTAIRE, L'INSTALLATION DE COURANT RESIDUEL (RCD) AVEC UNE TENSION RESIDUELLE NOMINALE NE DEPASSANT PAS 30mA EST SOUHAITABLE. DEMANDER L'AVIS D'UN ELECTRICIEN.**

**NE PAS UTILISER A PROXIMITE D'UNE BAIGNOIRE, D'UNE DOUCHE, D'UN LAVABO OU DE TOUT AUTRE EQUIPEMENT CONTENANT DE L'EAU OU TOUT AUTRE LIQUIDE.**



Ce produit ne convient pas à une utilisation dans le bain ou la douche.

**L'APPAREIL DOIT ÊTRE DÉBRANCHÉ LORSQU'IL N'EST PAS UTILISÉ.**

- ▶ Ne pas laisser l'appareil sans surveillance lorsqu'ils sont sous tension.
- ▶ Laisser refroidir les rouleaux qui viennent de servir avant de les ranger.
- ▶ Ne pas immerger dans l'eau ni dans n'importe quel autre liquide.
- ▶ Ne pas placer les rouleaux sur un support souple, tel qu'un tapis, un lit, des serviettes de toilette, des couvertures, etc.
- ▶ Toujours s'assurer que le voltage à utiliser correspond au voltage indiqué sur l'appareil.
- ▶ Conservez ce produit hors de portée des enfants. L'utilisation de cet appareil par des personnes aux aptitudes physiques, sensorielles ou mentales réduites ou un manque d'expérience ou de savoir-faire peut se révéler dangereuse. Il est recommandé aux personnes responsables de leur sécurité de leur donner des instructions claires ou de les surveiller lors de l'utilisation de l'appareil.
- ▶ Eviter de mettre en contact une quelconque partie des rouleaux avec le visage, le cou ou le cuir chevelu.
- ▶ Cet appareil n'est pas destiné à un usage professionnel.
- ▶ Si le cordon d'alimentation est endommagé, arrêter immédiatement l'utilisation de l'appareil.

GB

D

NL

F

E

I

DK

S

FIN

P

SK

CZ

PL

HUN

RU

TR

RO

GR

SL

HR

AE

HE

HE

HE

15

- ▶ Un équipement spécifique est nécessaire pour vérifier, régler ou réparer cet appareil. Une réparation effectuée par une personne non qualifiée et mal outillée peut entraîner un danger pour l'utilisateur.
- ▶ Nous déclinons toute responsabilité pour les dommages causés au produit, aux personnes ou à d'autres objets résultant d'une utilisation inappropriée ou abusive ou du non-respect des présentes instructions.




## SERVICE ET GARANTIE

Ce produit a fait l'objet d'un contrôle et ne comporte aucun défaut. Nous garantissons ce produit contre tout défaut matériel ou de fabrication pour une période de 2 ans à compter de la date d'achat. Si le produit venait à ne plus fonctionner correctement au cours de la période de garantie, nous procéderions à la correction de chaque problème ou au remplacement de tout ou partie du produit sans aucun frais sur présentation de la preuve d'achat. Une telle procédure ne saurait donner lieu à une extension de la période de garantie.



Si vous êtes amené à faire valoir votre garantie, veuillez contacter le service après-vente REMINGTON® de votre région.

Cette garantie n'a aucune répercussion sur vos droits statutaires normaux. Cette garantie est valable dans tous les pays où ce produit est commercialisé par un revendeur autorisé.



Cette garantie ne s'applique pas aux têtes / grilles de rasage et aux lames, qui sont des consommables. Les dommages causés par un accident, une utilisation impropre ou abusive, une détérioration du produit ou une utilisation non conforme aux instructions techniques et/ou de sécurité ne sont pas non plus couverts par la garantie. Cette garantie ne s'applique pas si le produit a été démonté ou réparé par une personne non autorisée par REMINGTON®.



Pour davantage d'informations sur le recyclage de nos produits, consultez [www.remington-europe.com](http://www.remington-europe.com)

Gracias por la compra del nuevo secador de Remington®.  
Antes de utilizar el aparato, lea atentamente las instrucciones y guárdelas en un lugar seguro para futura consulta.



## CARACTERÍSTICAS DEL PRODUCTO

- A** Veinte rulos aterciopelados de tres tamaños: 6 grandes, 10 medianos, 4 pequeños
- B** Calentamiento rápido
- C** El acondicionamiento iónico crea iones negativos, que reducen la electricidad estática y el encrespamiento para conseguir un cabello sano y brillante
- D** Núcleo de cera exclusivo: el núcleo de cera retiene el calor durante más tiempo para ayudar a fijar el peinado
- E** Tecnología de horquilla de inicio rápido: el diseño de la horquilla integrada mantiene el cabello sujeto durante el uso de los rulos, simplificando y agilizando el proceso
- F** Luz indicadora de encendido
- G** Cómodas horquillas
- H** Aros de punta fría
- I** Cable de 1,8 m de longitud  
3 años de garantía



## INSTRUCCIONES DE USO

- ▶ Antes de la fijación, el cabello debe estar seco o ligeramente humedecido, nunca húmedo.
- ▶ Separe el pelo en secciones y pénelo con suavidad.
- ▶ Enchufe el cable en la toma de la corriente.
- ▶ Los rulos se calentarán en 5-8 minutos y alcanzarán la temperatura de rizado óptima en 12-14 minutos.
- ▶ Cuando note que los fijadores estén listos, abra la tapa durante un minuto y empiece a usarlos.
- ▶ Abra la horquilla de inicio y sujete con ella la punta de una sección de cabello. (Fig.1)
- ▶ Enrosque la cantidad de pelo deseada y fije el rulo con la horquilla. (Fig. 2 y 3)
- ▶ Una vez fijado todo el cabello, espere a que se enfrien los rulos y desenróselos. Empiece con los rulos que colocó en primer lugar.
- ▶ Desenchufe el aparato. Los rulos conservarán su capacidad de rizado durante 10 minutos.
- ▶ Para soltar el rulo fijado, retire la horquilla y el rulo con suavidad.
- ▶ Desenróselos, nunca tire de ellos.
- ▶ Permita que cada nuevo rizo retome su posición y deje que se enfríe unos instantes.
- ▶ Vaporice el pelo con el producto de moldeado que desee para dar una fijación extra.



## INSTRUCCIONES IMPORTANTES

- ▶ No ponga lociones o acondicionadores para pelo en los rulos.
- ▶ Es necesario mantener la tapa cerrada mientras se calientan los rodillos.
- ▶ Asegúrese de que cada rulo ocupe su ranura durante el calentamiento del aparato y que cada uno de ellos esté correctamente acoplado en su sitio.
- ▶ Se debe tener cuidado y evitar el contacto entre la superficie caliente del rulo y la piel sensible de la cara y cuello.
- ▶ NO UTILIZAR EN PELO ARTIFICIAL O PELUCAS.



## LIMPIEZA Y MANTENIMIENTO

- ▶ Verifique que el aparato está desenchufado y frío.
- ▶ Los rulos pueden limpiarse con un paño húmedo y jabón o detergente suaves.
- ▶ Seque los rulos completamente antes de volver a colocarlos en el aparato.



## PRECAUCIONES DE SEGURIDAD

**ADVERTENCIA: PARA UNA MAYOR PROTECCIÓN SE RECOMIENDA LA UTILIZACIÓN DE UN INTERRUPTOR DIFERENCIAL RESIDUAL (DC o DCR – DISPOSITIVO DE CORRIENTE RESIDUAL) CON UNA CORRIENTE DE FUNCIONAMIENTO RESIDUAL NOMINAL NO SUPERIOR A LOS 30mA. SOLICITE MÁS INFORMACIÓN A UN PROFESIONAL ELECTRICISTA.**

**NO DEBE USARSE CERCA DE BAÑERAS, DUCHAS, PILAS U OTROS RECIPIENTES QUE CONTENGAN AGUA U OTROS LÍQUIDOS.**



Este producto no es apto para su uso en el baño o en la ducha.

**EL ROLLERS DEBE DESCONECTARSE DE LA RED ELÉCTRICA CUANDO NO SE UTILICE.**

- ▶ No descuide la unidad mientras esté encendida.
- ▶ Asegúrese de que los rulos están fríos antes de guardarlos.
- ▶ No lo sumerja en agua o en otros líquidos.
- ▶ No coloque los rulos sobre materiales blandos como alfombras, ropas de cama, toallas, tapetes, etc.
- ▶ Asegúrese de que el voltaje utilizado corresponde con el que se indica en la unidad.
- ▶ Mantenga este producto fuera del alcance de los niños. Este aparato puede ser peligroso si lo utiliza una persona con limitaciones físicas, sensoriales o mentales, o bien, sin la experiencia o los conocimientos necesarios. Las personas responsables de su seguridad y bienestar deberán dar instrucciones claras y detalladas o supervisar el uso de este aparato.
- ▶ Evite que cualquier parte del rulo entre en contacto con la cara, cuello o cuero cabelludo.
- ▶ Este aparato no es para uso comercial ni para peluquerías.
- ▶ Si el cable proporcionado con este aparato se estropea, deje de usarlo inmediatamente y devuelva el aparato al distribuidor oficial de Remington® más próximo para su arreglo o sustitución y así evitar riesgos.



# ESPAÑOL

- ▶ Es necesario utilizar herramientas especiales para cualquier revisión, ajuste o reparación. Un trabajo de reparación no cualificado puede suponer situaciones peligrosas para el usuario.
- ▶ No nos hacemos responsables de los daños personales o materiales causados por un uso incorrecto o indebido o por el incumplimiento de estas instrucciones.



## SERVICIO Y GARANTÍA

Este producto ha sido comprobado y no presenta defectos. Concedemos un plazo de garantía a partir de la fecha original de compra para cualquier defecto de material o fabricación. Si el producto se hallara defectuoso dentro del plazo de garantía, nos comprometemos a reparar cualquier defecto de este tipo o a sustituir el producto o cualquier parte del mismo sin coste adicional siempre y cuando se presente el comprobante de compra. Esto no implica una extensión del período de garantía.

En caso de garantía, llame al Centro de Servicio Remington® de su región.

Esta garantía excede sus derechos legales estándar como consumidor.

La garantía será válida en todos los países en los que nuestro producto haya sido vendido a través de un distribuidor autorizado.

Esta garantía no cubre ningún tipo de daño del producto debido a un accidente o uso incorrecto, modificación o utilización distinta a lo descrito en las instrucciones técnicas y/o de seguridad. Esta garantía no será válida si el producto ha sido desmontado o reparado por una persona no autorizada por nosotros.



Para más información sobre reciclaje visite nuestra página web

[www.remington-europe.com](http://www.remington-europe.com)

Complimenti per l'acquisto del nuovo asciugacapelli Remington®. Prima di utilizzare l'apparecchio, leggere attentamente le istruzioni e conservarle in un luogo sicuro per future consultazioni.



## CARATTERISTICHE DEL PRODOTTO

- A** Venti bigodini ricoperti in tessuto vellutato disponibili in tre misure: 6 grandi, 10 medi e 4 piccoli
- B** Riscaldamento rapido
- C** Emittitore di ioni negativi in grado di ridurre l'elettricità statica e minimizzare l'effetto crespo, per capelli sani e luminosi
- D** Interno in cera esclusivo, ideato per mantenere più a lungo l'alta temperatura e facilitare la messa in piega
- E** Tecnologia di fissaggio a clip per una maggiore rapidità: i fermagli incorporati mantengono fermi i capelli durante l'arrotolamento della ciocca sul bigodino, rendendo l'operazione più semplice e veloce
- F** Indicatore luminoso di accensione
- G** Fermagli di fissaggio
- H** Anelli laterali freddi
- I** Cavo da 1,8 m  
Garanzia di 3 anni



## ISTRUZIONI PER L'USO

- ▶ I bigodini devono essere applicati sui capelli asciutti o leggermente umidi, mai bagnati.
- ▶ Suddividere i capelli in ciocche e districarli accuratamente con un pettine.
- ▶ Collegare il cavo a una presa di rete.
- ▶ I bigodini si riscaldano in 5-8 minuti e raggiungeranno la temperatura ideale per l'arricciatura in 12-14 minuti.
- ▶ Dopo aver verificato l'avvenuto riscaldamento del contenitore, lasciare aperto il coperchio per 1 minuto, quindi procedere all'utilizzo dei bigodini.
- ▶ Aprire il primo fermaglio di fissaggio stringendolo tra le dita, quindi arrotolare il bigodino sull'estremità di una ciocca di capelli. (figura 1)
- ▶ Avvolgere la quantità desiderata di capelli sul bigodino e bloccarlo in posizione chiudendo il fermaglio di fissaggio. (figure 2 e 3)
- ▶ Dopo aver applicato i bigodini sull'intera capigliatura, attendere che si raffreddino, quindi srotolare le ciocche. Iniziare a togliere i rotoli fissati per primi.
- ▶ Scollegare l'unità dalla presa di rete. L'azione arricciante dei bigodini rimarrà attiva per altri 10 minuti.
- ▶ Per togliere un bigodino, rimuovere tutti i fermagli e srotolare il rotolo con delicatezza.
- ▶ Srotolare il bigodino senza mai tirarlo.
- ▶ Attendere che ogni ricciolo si fermi in posizione e lasciarlo raffreddare per un momento.
- ▶ Rafforzare la tenuta della messa in piega applicando sui capelli il prodotto per lo styling di preferenza.



## INFORMAZIONI IMPORTANTI

- ▶ Non versare lozioni o balsamo per capelli all'interno dei bigodini.
- ▶ Durante il riscaldamento dei bigodini, il coperchio deve rimanere chiuso.
- ▶ Verificare che durante il riscaldamento dell'unità in ogni fessura sia posizionato un solo bigodino e che ciascun bigodino sia inserito correttamente nell'unità base.
- ▶ Fare attenzione ad evitare qualunque contatto fra la superficie calda di i bigodini e la pelle sensibile del viso e del collo.
- ▶ **NON USARE L'UNITA' SU CAPELLI ARTIFICIALI O SU PARRUCHE.**





## MANUTENZIONE E IGIENE

- ▶ Accertarsi che l'unità sia scollegata dalla presa di corrente e si sia raffreddata.
- ▶ Per pulire i bigodini, utilizzare un panno umido e un sapone o un detersivo delicato.
- ▶ Prima di riporre i bigodini nell'unità, asciugarli completamente.



## NORME DI SICUREZZA

**ATTENZIONE – PER GARANTIRE UN'ULTERIORE PROTEZIONE È OPPORTUNA L'INSTALLAZIONE DI UN DISPOSITIVO A CORRENTE RESIDUA (RCD) CON UNA CORRENTE NOMINALE DIFFERENZIALE D'INTERVENTO NON SUPERIORE A 30mA. PER ULTERIORI INFORMAZIONI RIVOLGERSI AD UN ELETTRICISTA.**

**IL PRODOTTO NON DEVE ESSERE MESSO IN FUNZIONE ACCANTO A VASCHE, DOCCE, LAVABI O ALTRI RECIPIENTI CON ACQUA O LIQUIDI.**



Questo prodotto non è stato progettato per essere utilizzato nella vasca da bagno o nella cabina doccia.

**SE NON UTILIZZATA, STACCARE LA PIASTRA DALLA PRESA DI CORRENTE.**


- ▶ Non lasciare l'apparecchio incustodito quando è acceso.
- ▶ Fare raffreddare i bigodini prima di riporli.
- ▶ Non immergere in acqua o altri liquidi.
- ▶ Non posizionare i bigodini su superfici morbide, quali biancheria, asciugamani, moquette, tappeti o similari.
- ▶ Verificare che la tensione da utilizzare corrisponda sempre a quella indicata sul dispositivo.
- ▶ Tenere lontano dalla portata dei bambini. Le persone che non conoscono o non hanno esperienza delle modalità di funzionamento dell'apparecchio, così come i soggetti affetti da infermità fisiche o mentali, devono utilizzarlo adottando precauzioni aggiuntive e, possibilmente, dietro indicazioni o supervisione di un responsabile.
- ▶ Evitare che parti dell'apparecchio entrino in contatto con il viso, il collo o il cuoio capelluto.
- ▶ Questo apparecchio non è destinato all'uso professionale o commerciale.
- ▶ Nel caso in cui il cavo d'alimentazione si deteriorasse, per evitare eventuali rischi, interrompere immediatamente l'uso dell'apparecchio e restituirlo al distributore autorizzato Remington® più vicino per la riparazione o la sostituzione.

- ▶ Il controllo, la regolazione e la riparazione della piastra richiedono strumenti speciali e una riparazione eseguita da personale non qualificato potrebbe essere pericolosa per l'utilizzatore finale.
- ▶ Remington® declina qualsiasi responsabilità per danni al prodotto, a persone o ad altro causati da uso improprio o illecito oppure dalla mancata osservanza delle presenti istruzioni.




## ASSISTENZA E GARANZIA

Questo prodotto è stato sottoposto ad accurati controlli ed è di qualità integra. Remington® garantisce il prodotto contro qualsiasi difetto di materiale o di fabbricazione per l'intera durata del periodo di garanzia, che decorre dalla data originaria di acquisto. In caso il prodotto si rilevi difettoso durante il suddetto periodo, verrà riparato o sostituito, interamente o nei componenti non funzionanti, a titolo completamente gratuito, fatta salva la presentazione della prova d'acquisto. Con questo non è comunque da intendersi alcun prolungamento del periodo di garanzia.



Nell'eventualità, rivolgersi al centro di assistenza Remington® operativo localmente. Questa garanzia viene fornita a tutela dei diritti dei consumatori. È valida in tutti i Paesi in cui l'acquisto del prodotto viene perfezionato a mezzo di rivenditori autorizzati.



La garanzia non copre danni dovuti a incidenti, uso improprio o illecito, alterazione del prodotto originale o mancato rispetto delle istruzioni tecniche e di sicurezza fornite. La garanzia viene inoltre a decadere qualora il prodotto sia stato smontato o riparato da personale non esplicitamente autorizzato.



Per ulteriori informazioni sul riciclaggio visitare il sito [www.remington-europe.com](http://www.remington-europe.com)

**Tak fordi du købte et Remington®-produkt. Læs vejledningen grundigt, før du tager produktet i brug, og opbevar den et sikkert sted, så du altid kan finde den frem igen.**



## PRODUKTEGENSKABER

- A** Tyve fløjsbløde curlere i tre størrelser: 6 store, 10 mellemstore, 4 små
- B** Hurtig opvarmning
- C** Plejende negative ioner reducerer statisk elektricitet og krus, så håret skinner af sundhed
- D** Eksklusiv vokskerne: Vokskernen holder på varmen i længere tid, så frisuren sætter sig bedre
- E** Kom hurtigt i gang med startklemmer: Indbyggede klemmer holder håret på plads under oprulning, hvilket gør processen hurtigere og nemmere.
- F** Power on-indikator
- G** Komfortklemmer
- H** Berørings sikre ringe i enderne (bliver ikke varme)
- I** 1,8 m ledning  
3 års garanti



## BRUGSVEJLEDNING

- ▶ Håret skal være tørt eller en smule fugtigt før styling - det må aldrig være vådt.
- ▶ Inddel håret og red det glat.
- ▶ Sæt stikket i.
- ▶ Curlerne bliver varme på 5-8 minutter og når den optimale brugstemperatur på 12-14 minutter
- ▶ Når du mener, dine curlere er klar, åbner du låget, og efter 1 minut kan du gå i gang.
- ▶ Åbn startklemmen og sæt den på spidsen af en hårløk (fig.1).
- ▶ Rul den ønskede hårmængde op om curleren, og fastgør curleren med komfortklemmen (fig.2 og 3).
- ▶ Når alt håret er rullet op, skal curlerne blive siddende, indtil de er kolde. Rul nu curlerne af igen. Start med dem, du satte i først.
- ▶ Træk stikket ud. Curlerne kan bruges 10 minutter endnu.
- ▶ Fjern klemmer og curlere forsigtigt.
- ▶ Rul curlerne ud af håret - træk aldrig
- ▶ Lad de nye krøller falde på plads, og lad dem køle af et øjeblik
- ▶ Spray håret med et stylingprodukt for ekstra hold.

**VIGTIGE ANVISNINGER**

- ▶ Hæld ikke nogen form for hårcreme eller balsam i curlerne.
- ▶ Låget skal være lukket, mens curlerne varmes op.
- ▶ Sørg for, at der er en curler på hver stav, mens apparatet varmer, og at alle curlerne er sat ordentligt på.
- ▶ Pas på at curlernes varme overflade ikke kommer i berøring den følsomme hud i ansigtet eller på halsen.
- ▶ **MÅ IKKE BRUGES I KUNSTIGT HÅR ELLER PARYKKER.**

**RENGØRING OG VEDLIGEHOLDELSE**

- ▶ Sørg for at stikket er trukket ud, og apparatet er koldt.
- ▶ Curlerne kan rengøres med en fugtig klud og et mildt rengøringsmiddel eller sæbe.
- ▶ Tør curlerne helt, før de sættes tilbage i apparatet.

**SIKKERHEDSFORANSTALTNINGER**

**ADVARSEL – FOR EKSTRA BESKYTTELSE ANBEFALES INSTALLERING AF EN FEJLSTRØMSAFBRYDER (HFI-AFBRYDER) MED EN NOMINEL FEJLSTRØM PÅ HØJST 30 mA. SØG VEJLEDNING HOS EN ELEKTRIKER.**

**DETTE APPARAT BØR IKKE BRUGES I NÆRHEDEDEN AF BADEKAR, BRUSERE, BASSINER ELLER ANDRE BEHOLDERE, SOM INDEHOLDER VAND ELLER ANDRE VÆSKER.**



Dette produkt er ikke egnet til brug i badekar eller under bruseren.

**STIKKET BØR TRÆKKES UD, NÅR STYLERN ER IKKE ER I BRUG.**

- ▶ Efterlad ikke curlerne uden opsyn, når apparatet er tændt.
- ▶ Lad de varme curlere køle af, før curlsættet pakkes væk.
- ▶ Må ikke nedsænkes i vand eller andre væsker.
- ▶ Undgå at placere curlerne på bløde materialer, fx tæpper, sengetøj, håndklæder osv.
- ▶ Sørg altid for, at den anvendte spænding svarer til den spænding, som er angivet på apparatet.
- ▶ Hold dette produkt uden for børns rækkevidde. Det kan føre til farlige situationer, hvis dette apparat bruges af personer med nedsatte fysiske, sansemæssige eller mentale evner eller manglende erfaring og viden. De ansvarlige for disse menneskers sikkerhed bør give dem en udtrykkelig vejledning eller overvåge brugen af apparatet.

- ▶ Undgå, at curlerne kommer i kontakt med ansigtet, halsen eller hovedbunden.
- ▶ Dette apparat er ikke beregnet til kommerciel brug/brug i saloner.
- ▶ En beskadiget ledning kan være farlig. Hvis ledningen på dette apparat bliver beskadiget, skal brugen straks afbrydes, for at der ikke skal opstå en farlig situation. Indlevér apparatet til din nærmeste autoriserede Remington®-serviceforhandler med henblik på reparation eller udskiftning.
- ▶ Undersøgelse, justering eller reparation kræver specialværktøj. Uautoriserede reparationer kan føre til farlige situationer for brugeren.
- ▶ Vi påtager os intet ansvar for skade på produktet, personer eller andre genstande forårsaget af forkert brug, misbrug eller manglende overholdelse af denne vejledning.



## SERVICE OG GARANTI

Dette produkt er kontrolleret og fri for defekter. Vi yder garanti på dette produkt mod alle defekter, som skyldes materiale- og forarbejdningsfejl i hele garantiperioden regnet fra forbrugers oprindelige købsdato. Hvis produktet skulle gå i stykker inden for garantiperioden, reparerer vi enhver sådan fejl eller vælger at udskifte produktet eller dele af produktet uden beregning, forudsat at der foreligger et købsbevis. Dette indebærer ikke en forlængelse af garantiperioden.

Ring til dit nærmeste Remington®-servicecenter, hvis der opstår et garantitilfælde.

Denne garanti er en ekstra service oven i dine almindelige lovfæstede rettigheder.

Garantien gælder i alle lande, hvor vores produkt er solgt af en autoriseret forhandler.

Garantien omfatter ikke skader på produktet, som skyldes uheld eller forkert brug, misbrug, ændringer på produktet eller brug i modstrid med de tekniske og/eller sikkerhedsmæssige forskrifter. Denne garanti gælder ikke, hvis produktet er blevet skilt ad eller repareret af en person, som ikke er autoriseret af Remington®.



For yderligere information om miljøvenlig bortskaffelse, se [www.remington-europe.com](http://www.remington-europe.com)

Tack för att du valt Remington® hårtork.

Före användning, läs igenom instruktionerna noga och förvara dem på en säker plats för kommande behov.



## PRODUKTFUNKTIONER

- A Tjugo sammetsmjuka rullar i tre storlekar: 6 stora, 10 medium, 4 små
- B Snabb uppvärmning
- C Jonisk konditionering skapar negativa joner, minskar statisk elektricitet och krusningar för ett hälsosamt och skinande hår
- D Exklusiv vaxkärna: Vaxkärnan behåller värmen längre och hjälper till att forma frisyren
- E Snabbstart med klämteknologi: Inbyggd klämkonstruktion håller håret på plats under rullandet vilket gör processen snabbare och lättare
- F Indikatorlampa På
- G Hjälpklämmor
- H Kalla ändrar att hålla i
- I 1,8 m lång sladd

3 års garanti



## ANVÄNDARINSTRUKTIONER

- ▶ Innan läggningen bör håret vara torrt eller lätt fuktigt, aldrig vått.
- ▶ Dela upp håret och kamma det jämnt.
- ▶ Sätt in kontakten i uttaget.
- ▶ Rullarna kommer att värmas upp på 5-8 minuter och uppnår optimal lockningstemperatur på 12-14 minuter.
- ▶ När du känner att dina formare är klara, öppna locket i en minut och börja sedan användningen.
- ▶ Kläm startklämmen för att öppna och kläm fast ytterst på en liten del av håret. (Fig. 1)
- ▶ Rulla upp önskad mängd hår och fäst rullen med hjälpklämmen. (Fig. 2 och 3)
- ▶ När hela huvudet är uppsatt, vänta tills rullarna svalnat och rulla sedan ut rullarna. Börja med rullarna du satte dit först.
- ▶ Koppla ifrån enheten. Rullarna förblir aktivt krullande i 10 minuter.
- ▶ För att lossa en fastsatt rulle, ta bort varje klämma och rulle varsamt.
- ▶ Linda upp, dra aldrig.
- ▶ Låt varje ny lock fjädra tillbaka i sin position och svalna ett ögonblick.
- ▶ Spraya håret med önskad formningsprodukt för extra hållbarhet.



## VIKTIG INFORMATION

- ▶ Håll aldrig hårkräm eller balsam i spolarna.
- ▶ Locket bör vara stängt när rullarna värms upp.
- ▶ Se till att det finns en rulle i varje fack när apparaten värms upp och att varje rulle är ordentligt isatt i basenheten.
- ▶ Undvik kontakt mellan varma spolar och känslig hud i ansikte och nacke.
- ▶ ANVÄND INTE PRODUKTEN PÅ KONSTHÅR ELLER PERUKER.



## RENGÖRING OCH UNDERHÅLL

- ▶ Se till att enheten är urkopplad och kall.
- ▶ Rullarna kan behöva rengöras med en fuktig trasa och mild rengöringsmedel eller tvål.
- ▶ Torka rullarna ordentligt innan de sätts tillbaka i enheten.



## SÄKERHETSÅTGÄRDER

**VARNING! VI REKOMMENDERAR ATT DU INSTALLERAR EN JORDFELSBRYTARE (RCD) MED EN UTLÖSNINGSSTRÖM SOM INTE ÖVERSKRIDER 30 mA SOM YTTERLIGARE SKYDD. RÅDFRÅGA EN ELEKTRIKER.**

**DEN BÖR INTE ANVÄNDAS I NÄRHETEN AV BADKAR, DUSCHAR, BASSÄNGER ELLER ANDRA BEHÅLLARE MED VATTEN ELLER ANDRA VÄTSKOR.**



Denna produkt är inte lämplig att använda i badkaret eller i duschen.

**RULLARNA SKALL KOPPLAS BORT FRÅN VÄGGUTTAGET NÄR APPARATEN INTE ANVÄNDS.**

- ▶ Lämna inte rullarna obevakade när apparaten är igång.
- ▶ Låt rullarna kallna innan apparaten ställs undan för förvaring.
- ▶ Doppa inte i vatten eller någon annan vätska.
- ▶ Placera inte apparaten på mjuka material, t.ex. mattor, sängkläder, handdukar etc.
- ▶ Kontrollera alltid att spänningen som ska användas motsvarar den spänning som står på apparaten.

- ▶ Förvara denna produkt oåtkomlig för barn. Personer med nedsatt rörlighet, känsel eller mental kapacitet bör ej använda produkten, då detta kan orsaka olyckor. Personer som ansvarar för dessa människors säkerhet bör ge noggranna instruktioner eller övervaka användandet av produkten.
- ▶ Låt inte någon del av rullarna komma i kontakt med ansiktet, halsen eller hårbotten.
- ▶ Denna apparat är inte avsedd för användning på frisörsalonger eller till kommersiellt bruk.
- ▶ Enheten får absolut inte användas om återladdnen skadas. I sådana fall skall den återlämnas till närmaste Remington® återförsäljare för reparation eller byte för att undvika fara.
- ▶ Specialverktyg krävs för undersökning, justering eller reparation. Okvalificerat reparationsarbete kan leda till riskfyllda situationer för användaren.
- ▶ Vi tar inget ansvar för skador på produkten, personer eller annat som orsakats av felaktig användning, missbruk eller att dessa instruktioner inte följts.



## SERVICE OCH GARANTI

Denna produkt har kontrollerats och är felfri. Vi garanterar denna produkt mot defekter som beror på materialfel eller tillverkningsfel under 2 år från inköpsdatumet. Om produkten blir defekt under garantiperioden kommer vi att reparera defekterna eller välja att byta ut produkten eller delar av den utan kostnad förutsatt att det finns inköpsbevis. Detta innebär inte en utökning av garantiperioden. Denna garanti erbjuds utöver dina normala lagstadgade rättigheter.

Vid garantiåtgärder kontakta Remington® Service Center i din region. Garantin gäller i alla länder där vår produkt sålts via en auktoriserad återförsäljare.

Denna garanti inkluderar inte skador på produkten som skett genom olyckor eller felaktig användning, missbruk, ändringar på produkten eller användning på annat sätt än vad som anges i de tekniska och/eller säkerhetsinstruktionerna. Denna garanti gäller inte om produkten har demonterats eller reparerats av en person som inte är auktoriserad av oss.



För mera fakta och information om återvinning se [www.remington-europe.com](http://www.remington-europe.com)



**Kiitos, kun hankit Remington® hiustenkuivaajan.**

Lue ohjeet huolellisesti ennen käyttöä ja säilytä ne turvallisessa paikassa tulevaa käyttöä varten.

**TUOTTEEN OMINAISUUDET**

- A** 20 samettirullaa kolmessa koossa: 6 suurta, 10 keskikokoista, 4 pientä
  - B** Lyhyt lämpenemisaika
  - C** Ionimuotoilussa muodostetaan negatiivisia ioneja, jotka vähentävät staattista sähköä ja hiusten kähertymistä. Lopputuloksena ovat terveet, kiiltävät hiukset
  - D** Ainutlaatuinen vahaydin: Vahaydin pysyy lämpimänä pidempään ja helpottaa muotoilua
  - E** Pikanipistintekniikka: Sisäänrakennetut nipistimet pitävät hiukset paikoillaan, mikä nopeuttaa ja helpottaa muotoilua
  - F** Virran merkkivalo
  - G** Nipistimet
  - H** Viileät päätyrenkaat
  - I** 1,8 m virtajohto
- 3 vuoden takuu

**KÄYTTÖOHJEET**

- ▶ Ennen muotoilua hiusten pitää olla kuivat tai hieman kosteat, ei koskaan märät.
- ▶ Jaa hiukset osioihin ja kampa ne sileiksi.
- ▶ Kytke virtajohto pistorasiaan.
- ▶ Rullat lämpenevät noin 5–8 minuutissa ja saavuttavat optimaalisen kiharruslämpötilan 12–14 minuutissa.
- ▶ Kun rullat ovat valmiina käyttöön, avaa kansi minuutiksi ennen käyttöä.
- ▶ Avaa aloitusnippistin puristamalla ja tartu sillä hiusosion kärkeen. (kuva 1)
- ▶ Kierrä rullalle haluamasi määrä hiuksia ja kiinnitä rulla pidikkeellä. (kuvat 2 ja 3)
- ▶ Kun olet muotoillut kaikki hiukset, odota, kunnes rullat ovat jäähtyneet, ja kierrä ne sen jälkeen auki. Aloita ensiksi käytettämälläsi rullilla.
- ▶ Irrota laite pistorasiasta. Rullia voi käyttää kiharrukseen 10 minuutin ajan.
- ▶ Voit vapauttaa kiinnitetyn rullan irrottamalla nipistimen ja rullan varovasti.
- ▶ Kierrä, älä koskaan vedä.
- ▶ Anna uusien kiharoiden ponnahtaa takaisin paikoilleen ja jäähtyä hetken.
- ▶ Suihkuta hiuksiin haluamaasi muotoilutuotetta, jotta kampauksesta tulisi kestävä.



## TÄRKEITÄ OHJEITA

- ▶ Älä kaada rullien sisään minkäänlaisia hiusvesiä tai hoitoaineita.
- ▶ Rullien lämpenemisen aikana on kannen oltava kiinni.
- ▶ Tarkista, että jokaisessa lokerossa on rulla laitteen lämmitessä ja että jokainen rulla on asetettu kunnolla laitteeseen.
- ▶ Varo, ettei hiusrullan kuuma pinta kosketa kasvojen ja kaulan herkkää ihoa.
- ▶ **ÄLÄ KÄYTÄ RULLIA KEINOTEKOISIIN HIUSLISÄKKEISIIN TAI PERUKKEIHIN.**



## PUHDISTUS JAYLLÄPITO

- ▶ Tarkista, että laite on irrotettu sähköverkosta ja että se on jäähtynyt.
- ▶ Rullat voidaan puhdistaa kostealla liinalla ja miedolla pesuaineella tai saippualla.
- ▶ Kuivaa rullat kokonaan ennen kuin asetat ne takaisin laitteeseen.



## VAROTOIMET

**VAROITUS: LISÄTURVALLISUUDEN VUOKSI SUOSITTELEMME, ETTÄ HANKIT KÄYTTÖÖSI NS. JÄÄNNÖSVIRTALAITTEEN, JONKA MITOITETTU JÄÄNNÖSKÄYTTÖVIRTA EI YLITÄ ARVOA 30 mA. LISÄTIETOJA SAAT SÄHKÖASENNUSLIIKKEESTÄ.**

**KUIVAAJAA EI TULE KÄYTTÄÄ KYLPYAMMEEN, SUIHKUN, LAVUAARIN TAI MUUN VETTÄ TAI MUUTA NESTETTÄ SISÄLTÄVÄN ASTIAN LÄHEISYYDESSÄ.**



Tämä tuote ei sovellu käytettäväksi kylvyssä tai suihkussa.

**IRROTA LAITE VERKOSTA SILLOIN, KUN SITÄ EI KÄYTETÄ.**

- ▶ Älä jätä rullia valvomatta, mikäli laite on kytketty päälle.
- ▶ Anna kuumennettujen rullien jäähtyä täydellisesti käytön jälkeen ennen kuin laitat ne säilytystilaan.
- ▶ Älä upota laitetta veteen tai muuhunkaan nesteeseen.
- ▶ Älä aseta rullia pehmeälle alustalle, esim. matolle, vuodevaatteille, pyyheliinalle, tms.
- ▶ Varmista joka kerta, että käyttäjännite vastaa laitteeseen merkittyä käyttöjännitettä.
- ▶ Pidä laite poissa lasten ulottuvilta. Voi olla myös vaarallista antaa laite henkilöille, jotka ovat fyysisesti, sielullisesti tai henkisesti vammaisia tai joilla ei ole tarpeeksi kokemuksia ja tietoja laitteen käytöstä. Heistä vastuussa olevien henkilöiden on annettava varmat ohjeet tai heidän on valvottava laitteen käyttöä.

- ▶ Vältä koskettamasta kasvojesi, kaulaasi tai päänahkaasi millään rullien osalla.
- ▶ Laitetta ei ole tarkoitettu ammattikäyttöön.
- ▶ Mikäli laitteen virtajohto rikkoutuu, lopeta laitteen käyttö välittömästi ja vie laite lähimpään Remington® in valtuuttamaan huoltoliikkeeseen korjattavaksi tai vaihdettavaksi uuteen. Näin vältyt mahdollisilta vaaratilanteilta.
- ▶ Laitteen tarkistaminen, säätö ja korjaus edellyttävät erityistyökaluja. Asiantunteaton korjaus voi vaarantaa käyttäjän turvallisuuden.
- ▶ Emme ole korvausvelvollisia laite- tai henkilövahingoista, jotka johtuvat laitteen väärinkäytöstä tai näiden ohjeiden laiminlyönnistä.



## HUOLTO JA TAKUU

Tämä tuote on tarkistettu ja sen on todettu olevan virheettömässä kunnossa. Annamme tälle tuotteelle takuun, joka kattaa kaikki viallisista materiaaleista tai valmistuksesta johtuvat mahdolliset viat. Takuu on voimassa tuotteen alkuperäisestä ostopäivämäärästä. Mikäli tuote osoittautuu vialliseksi takuuajan puitteissa, korjaamme tai vaihdamme sen tai minkä tahansa sen osan veloituksetta uuteen ostotositetta vastaan. Tämä ei tarkoita takuuajan pidennystä.

Takuuasioissa pyydämme sinua soittamaan alueelliseen Remington®-huoltoon. Takuu annetaan muiden kuluttajille kuuluvien tavanomaisten lakisääteisten oikeuksien lisäksi.

Takuu on voimassa kaikissa maissa, joissa valtuutetut jälleenmyyjät ovat myyneet tuotteitamme.

Takuu ei korvaa tuotteelle aiheutuneita vahinkoja, jotka johtuvat laitteen väärinkäytöstä, muuttamisesta ja/tai teknisten tai turvaohjeiden laiminlyönnistä. Takuu raukeaa, jos tuote on purettu tai jos se on korjattu muun kuin valtuuttamamme henkilön toimesta.



Lisätietoja kierrätyksestä saat osoitteesta [www.remington-europe.com](http://www.remington-europe.com)

# PORTUGUÊS

Obrigado por adquirir o novo secador da Remington®.

Antes de utilizar o aparelho, leia as instruções atentamente e guarde-as num local seguro para futura consulta.



## CARACTERÍSTICAS DO PRODUTO

- A** Vinte rolos aveludados disponíveis em três tamanhos: 6 grandes, 10 médios e 4 pequenos
  - B** Aquecimento rápido
  - C** O condicionamento iónico cria iões negativos, o que reduz a electricidade estática e o frisado, obtendo-se assim um cabelo saudável e brilhante
  - D** Centro em cera exclusivo: o centro em cera concentra mais calor ajudando a definir o estilo de penteado
  - E** Tecnologia de pinça de arranque rápido: pinça incorporada e que mantém o cabelo no lugar durante o enrolamento, tornando o processo mais rápido e fácil
  - F** Luz indicadora de ligado
  - G** Pinças de conforto
  - H** Anéis com extremidades frias ao toque
  - I** 1,8 m de cabo de ligação
- 3 anos de garantia

# PORTUGUÊS



## INSTRUÇÕES DE UTILIZAÇÃO

- ▶ Antes de usar, o cabelo deve estar seco ou ligeiramente húmido, nunca molhado.
- ▶ Divida e penteie o cabelo suavemente.
- ▶ Ligue o cabo à tomada de alimentação.
- ▶ Os rolos aquecem em 5 a 8 minutos e atingem a temperatura ideal para formar os caracóis em 12 a 14 minutos.
- ▶ Quando achar que os reguladores estão prontos, abra a tampa durante cerca de 1 minuto e depois comece a usar.
- ▶ Abra a pinça de arranque e aplique-a na ponta de uma secção de cabelo. (Fig.1)
- ▶ Enrole a porção de cabelo desejada e segure o rolo com a pinça de conforto. (Fig.2 e 3)
- ▶ Quando tiver preparado toda a cabeça, aguarde que os rolos arrefeçam antes de os retirar. Retire os rolos pela ordem em que os colocou.
- ▶ Desligue o aparelho. Os rolos permanecerão perfeitamente activos durante 10 minutos.
- ▶ Para libertar os rolos, retire as pinças e os rolos um a um com cuidado.
- ▶ Desenrole, nunca puxe.
- ▶ Deixe os caracóis tomar forma e posição e arrefecer um pouco.
- ▶ Se desejar aumentar a fixação, pode pulverizar com algum produto adequado.



## INFORMAÇÃO IMPORTANTE

- ▶ Não deite loções capilares ou condicionadores nos rolos.
- ▶ A tampa deve estar fechada quando os rolos estiverem a aquecer e até o sinal indicador de calor ficar escuro.
- ▶ Assegure-se de que existe um rolo em cada ranhura enquanto a unidade está a aquecer e que cada rolo está correctamente inserido na unidade de base.
- ▶ Deve ter-se o máximo cuidado para que a superfície quente do rolo não contacte com a pele sensível do rosto e pescoço.
- ▶ **NÃO UTILIZAR EM CABELO ARTIFICIAL OU CABELEIRAS.**



## LIMPEZA E MANUTENÇÃO

- ▶ Assegure-se de que a unidade está desligada da tomada e fria.
- ▶ Os rolos podem ser limpos com um pano húmido e detergente suave ou sabão.
- ▶ Seque totalmente os rolos antes de os colocar na unidade.



## PRECAUÇÕES DE SEGURANÇA

**AVISO – PARA QUE TENHA UMA PROTECÇÃO ACRESCIDADA ACONSELHA-SE A INSTALAÇÃO DE UM APARELHO DE CORRENTE RESIDUAL (RCD) COM UMA CORRENTE RESIDUAL DE FUNCIONAMENTO QUE NÃO EXCEDA OS FOR 30mA. PEÇA MAIS INFORMAÇÕES A UM ELECTRICISTA.**

**NÃO DEVE SER UTILIZADO PERTO DE BANHEIRAS, CHUVEIROS, BACIAS OU OUTROS RECIPIENTES CONTENDO ÁGUA OU OUTROS LÍQUIDOS.**



Este produto não é adequado para ser utilizado na banheira ou no duche.

**DESLIGUE OS ROLOS DA CORRENTE ELÉCTRICA QUANDO NÃO ESTIVEREM A SER UTILIZADOS.**

- ▶ Não deixe os rolos ligados sem supervisão.
- ▶ Deixe os rolos arrefecerem antes de os arrumar.
- ▶ Não coloque debaixo de água nem de outros líquidos.
- ▶ Não coloque os rolos sobre materiais macios, como por exemplo, carpetes, camas, atoadados, tapetes, etc.
- ▶ Certifique-se sempre de que a voltagem a ser utilizada corresponde à voltagem expressa no aparelho.
- ▶ Mantenha este produto fora do alcance das crianças. A utilização deste aparelho por pessoas com capacidades físicas, sensoriais ou mentais reduzidas ou falta de experiência e conhecimento pode originar perigos. Os responsáveis pela segurança dessas pessoas devem fornecer instruções explícitas às mesmas ou supervisionar a utilização do aparelho.
- ▶ Evite o contacto de qualquer parte dos rolos com o rosto, pescoço ou couro cabeludo.
- ▶ Este aparelho não se destina a uso comercial ou em salões de cabeleireiro.
- ▶ Se o cabo de alimentação deste aparelho ficar danificado, deixe de o utilizar de imediato e devolva o aparelho ao agente autorizado Remington® mais próximo, para que possa ser reparado ou substituído sem que ocorra qualquer acidente.
- ▶ Não necessárias ferramenta especiais para qualquer exame, ajuste ou reparação. O trabalho de reparação não-qualificado pode levar a condições de trabalho perigosas para o utilizador.
- ▶ Não assumimos qualquer responsabilidade pela danificação do produto, danos em pessoas ou artigos provocados pelo uso indevido, abuso ou não-cumprimento destas instruções.



## ASSISTÊNCIA TÉCNICA E GARANTIA

Este produto foi testado e não contém quaisquer defeitos. Este produto possui uma garantia contra quaisquer defeitos devidos a material ou mão-de-obra defeituosos para o período referido na garantia, a partir da data original de compra pelo consumidor. Se o produto apresentar falhas dentro do período de garantia, procederemos à reparação dessas falhas ou à substituição do produto ou de qualquer peça do mesmo sem qualquer custo, desde que seja apresentada a prova de compra. Isto não significa o alargamento do período de garantia.

No caso de ser necessário utilizar a garantia, contacte o Serviço de Assistência Remington® da sua área.

Esta garantia é oferecida para além dos direitos normais legais dos consumidores.

A garantia será válida em todos os países em que o produto tenha sido vendido através de um representante autorizado.

Os danos provocados ao produto por acidente ou utilização incorrecta, utilização abusiva, alteração ao produto ou utilização inconsistente com as instruções técnicas e/ou de segurança necessárias não estão ao abrigo da garantia. Esta garantia não se aplicará se o produto tiver sido desmontado ou reparado por uma pessoa não autorizada pela Remington®.



Para mais informações sobre reciclagem, ver nosso site [www.remington-europe.com](http://www.remington-europe.com)

# SLOVENČINA

Ďakujeme, že ste si kúpili nový výrobok značky Remington®.  
Pred jeho použitím si pozorne prečítajte návod na používanie a uchovajte si ho pre budúcu potrebu.



## FUNKCIE A SÚČASTI VÝROBKU

- A** Dvadsať zamatových natáčok je k dispozícii v troch veľkostiach: 6 veľkých, 10 stredných, 4 malé
- B** Rýchle zahrievanie
- C** Iónové ustaľovanie produkuje záporné ióny, čo znižuje statické napätie a poškodzovanie zdravých lesklých vlasov
- D** Exkluzívne voskové jadro: Voskové jadro dlhšie zadržiava viac tepla, čo napomáha sformovaniu strihu vlasov
- E** Technológia rýchlo aplikovateľných sponiek: Zabudovaný sponkový tvar drží vlasy na mieste počas zvinovania, čo urýchľuje a uľahčuje celý proces
- F** Na indikátore
- G** Komfortné sponky
- H** Koncové krúžky chladného dotyku
- I** 1,8 m dlhá šnúra  
3 -ročná záruka





## NÁVOD NA POUŽÍVANIE

- ▶ Pred formovaním musia byť vlasy suché alebo len mierne vlhké, nikdy nie mokré.
- ▶ Rozdeľte vlasy a na hladko ich učešte.
- ▶ Zapnite šnúru do zásuvky.
- ▶ Natáčky sa zahrejú počas 5 až 8 minút a dosiahnu optimálnu teplotu kaderenia za 12 až 14 minút.
- ▶ Ak si myslíte, že sú vaše natáčky pripravené, otvorte veko na 1 minútu a potom ich začnite používať.
- ▶ Stisnite sponku spúšťača, kým sa neotvorí, a pripevnite ho na konce oddelenej časti vlasov. (obr. 1)
- ▶ Namotajte potrebné množstvo vlasov a zaistite natáčku komfortnou sponou. (obr. 2 a 3)
- ▶ Po naformovaní všetkých vlasov počkajte, kým natáčky vychladnú, potom ich odmotajte. Začnite s natáčkami, ktoré ste aplikovali ako prvé.
- ▶ Vyberte jednotku zo zásuvky. Natáčky budú naďalej aktívne kaderiť počas 10 minút.
- ▶ Na uvoľnenie zaistenej natáčky jemne vyberte každú sponku a natáčku.
- ▶ Odvíjajte, nikdy neťahajte.
- ▶ Nechajte každú novú kader skožiť naspäť do vlastnej polohy a na chvíľu ju nechajte ochladieť.
- ▶ Postriekajte vlasy požadovaným stylingovým produktom na extra fixáciu.



## DÔLEŽITÉ INFORMÁCIE

- ▶ Nenaliavajte do natáčok žiadne vlasové vody ani kondicionéry.
- ▶ Veko je potrebné zatvoriť, pokiaľ sa natáčky zahrievajú.
- ▶ Ubezpečte sa, že v každej zásuvke je pri ohrievaní prístroja jedna natáčka a že každá natáčka je správne vložená do základnej jednotky.
- ▶ Treba sa vyhnúť kontaktu medzi horúcim povrchom natáčky a citlivou pokožkou tváre a krku.
- ▶ **NEPOUŽÍVAJTE NA UMELE VLASY ANI PAROCHNE.**



## ČISTENIE A ÚDRŽBA

- ▶ Ubezpečte sa, že prístroj je vypnutý zo zásuvky a vychladnutý.
- ▶ Natáčky možno čistiť pomocou vlhkej handričky a jemného čistiaceho prostriedku či mydla.
- ▶ Natáčky pred výmenou v prístroji úplne vysušte.



## BEZPEČNOSTNÉ POKYNY

**UPOZORNENIE – PRE DODATOČNÚ OCHRANU ODPORÚČAME INŠTALÁCIU ZARIADENIA NA ZVÝŠKOVÝ PREVÁDZKOVÝ PRÚD S MENOVITOU HODNOTOU NEPREVYŠUJÚCOU 30 mA. PORAĎTE SA S ELEKTRIKÁROM.**

**NEMAL BY SA POUŽÍVAŤ ANI V BLÍZKOSTI UMÝVADIEL ALEBO INÝCH NÁDOB S VODOU ALEBO INÉ TEKUTINY.**



Tento výrobok nie je vhodný na používanie vo vani ani v sprche.

**KEĎ NIE SÚ NATÁČKY POUŽÍVANÉ, MALI BY BYŤ VYPOJENÉ ZO ZÁSUVKY ELEKTRICKEJ SIETE.**

- ▶ Keď sú natáčky zapnuté, nenechávajte ich bez dozoru.
- ▶ Pred uložením natáčky nechajte vychladnúť.
- ▶ Neponárajte do vody alebo iných kvapalín.
- ▶ Nekladte natáčky na mäkké materiály, ako napr. koberce, posteľnú bielizeň, uteráky, koberčeky apod.
- ▶ Vždy sa uistite, že napätie uvedené na jednotke sa zhoduje s napätím danej elektrickej siete.
- ▶ Tento výrobok uchovávajte mimo dosahu detí. Použitie tohto prístroja osobami so zníženými fyzickými, zmyslovými alebo mentálnymi schopnosťami alebo s nedostatkom skúseností a vedomostí môže byť príčinou ohrozenia. Osoby zodpovedné za ich bezpečnosť by im mali poskytnúť výslovné pokyny alebo dohliadať na používanie prístroja.
- ▶ Vyhnite sa kontaktu akejkoľvek časti natáčok s tvárou, krkom alebo pokožkou hlavy.
- ▶ Tento výrobok nie je určený pre komerčné používanie alebo kadernícke salóny.
- ▶ Ak dôjde k poškodeniu sieťového kábla tohto prístroja, okamžite ho prestaňte používať, aby sa zamedzilo akémukoľvek riziku, a reklamujte ho u svojho najbližšieho autorizovaného servisného predajcu spoločnosti Remington®, kde ho opravia alebo vymenia.
- ▶ Na akúkoľvek kontrolu, nastavenie alebo opravu prístroja sú potrebné špeciálne nástroje. Nekvalifikované opravné zásahy by mohli spôsobiť rizikové podmienky pre používateľa.
- ▶ Neprijímame zodpovednosť za poškodenie tohto výrobku alebo iných predmetov, ani za ublíženie osobám v dôsledku nesprávneho používania a poškodzovania výrobku alebo nedodržovania týchto bezpečnostných pokynov.

## ➔ **SERVIS A ZÁRUKA**

Tento výrobok bol skontrolovaný a neobsahuje žiadne chyby. Záruka sa vzťahuje na chyby materiálu alebo spracovania, a záručná doba plyníe dátumom zakúpenia zákazníkom. Ak sa výrobok počas záručnej doby pokazi, bezplatne ho opravíme, vymeníme akúkoľvek jeho súčasť alebo aj celý výrobok, za predpokladu, že existuje dôkaz o jeho zakúpení. To však neznamená, že sa predlži záručná doba opraveného alebo vymeneného výrobku.

V prípade reklamácie prosím kontaktujte servisné stredisko Remington® vo svojom regióne.

Ide o záruku mimo bežných zákonných práv spotrebiteľa.

Táto záruka platí vo všetkých krajinách, v ktorých náš výrobok predávajú autorizovaní dileri.

Táto záruka sa nevzťahuje na poškodenie výrobku, ktoré vzniklo nesprávnym používaním, poškodením, zásahom do výrobku alebo používaním v rozpore s nevyhnutnými technickými a/alebo bezpečnostnými inštrukciami. Záruku nemožno uplatniť, ak bol výrobok rozobratý alebo opravovaný nami neautorizovanou osobou.



Ďalšie informácie o recyklácii nájdete na [www.remington-europe.com](http://www.remington-europe.com)

Děkujeme Vám, že jste si koupili vysoušeč vlasů Remington®. Před použitím si prosím pečlivě přečtěte návod k použití a dobře jej uschovejte, abyste se k němu mohli v budoucnu vrátit.



## VLASTNOSTI VÝROBKU

- A** Sada 20 sametových natáček ve třech velikostech: 6 velkých, 10 středních, 4 malé
- B** Rychlé nahřátí
- C** Ionizací vznikají negativní ionty, které redukuje statickou elektřinu a zamezují zkrupování vlasů, které tak získají zdravý lesk
- D** Exkluzivní voskové jádro: Voskové jádro zadržuje větší množství tepla po delší dobu a napomáhá tak lepšímu stylingu
- E** Rychlá start klips technologie: Při navijení na natáčku jsou vlasy přidržovány zabudovaným klipsem a celý proces je tak mnohem rychlejší a snadnější
- F** Světelná indikace provozu
- G** Upevňovací sponky
- H** Studené koncové kroužky
- I** 1,8 m dlouhá šňůra

Záruční lhůta 3 roky



## NÁVOD K POUŽITÍ

- ▶ Natáčky použijte na suché nebo lehce zvlhčené vlasy, nikdy ne na mokré.
- ▶ Rozdělte vlasy do pramenů a každý pramen pročešte.
- ▶ Zasuňte šňůru do zásuvky.
- ▶ Natáčky se ohřejí za 5 až 8 minut a optimální teploty pro zvlnění vlasu dosáhnou za 12 až 14 minut.
- ▶ Když se domníváte, že natáčky jsou připraveny k použití, otevřete víko a po jedné minutě je můžete použít.
- ▶ Vymáčkněte starter klips, připněte jím koneček navinutého pramene vlasů k natáčce. (obr. 1)
- ▶ Natočte požadovanou délku pramene vlasů a natáčku uchyťte pomocí upevňovací sponky. (obr. 2 a 3)
- ▶ Po natočení celé hlavy počkejte, až natáčky vychladnou, a pak je sejměte. Začněte s natáčkami, které jste navinuli jako první.
- ▶ Zařízení vypněte. Natáčky budou připraveny k použití po dobu 10 minut.

- ▶ Natáčku zajištěnou sponkou uvolníte tak, že každou sponku a natáčku opatrně uvolníte.
- ▶ Vlasy odvinujte, nikdy natáčku prudce nestahujte.
- ▶ Každý nově natočený pramen nechte přirozeně vrátit do své polohy a nechte jej chvíli vychladnout.
- ▶ Vlasy postříkejte zvoleným prostředkem pro zafixování konečné úpravy.



## DŮLEŽITÉ POKYNY

- ▶ Na natáčky nenanášejte žádné prostředky vlasové kosmetiky.
- ▶ Když se natáčky zahřívají, mělo by být víko zavřené.
- ▶ Ujistěte se o tom, že při zahřívání je na každém místě v jednotce natáčka a že je každá natáčka do základny správně nasazena.
- ▶ Zabraňte doteku horkého povrchu natáček s citlivou pokožkou obličeje a krku.
- ▶ **NENÍ URČENO K ÚPRAVĚ PŘÍČESKŮ A PARUK Z UMĚLÝCH VLASŮ!**



## ČIŠTĚNÍ A ÚDRŽBA

- ▶ Ujistěte se, že je jednotka studená a odpojená od sítě.
- ▶ Natáčky lze čistit vlhkým hadříkem a slabým čisticím prostředkem nebo mýdlem.
- ▶ Než natáčky vložíte zpět do jednotky, zcela je usušte.



## BEZPEČNOSTNÍ POKYNY

**POZOR – PRO VYŠŠÍ BEZPEČNOST VÁM DOPORUČUJEME ZABUDOVÁNÍ 30 mA OCHRANNÉHO ZAŘÍZENÍ PROTI CHYBNÉMU EL. PROUDU. INFORMUJTE SE U SVÉHO ELEKTRIKÁŘE.**

**NEPOUŽÍVEJTE V BLÍZKOSTI VANY, SPRCHY, UMYVADLA NEBO JINÝCH NÁDOB S VODOU ČI JINÝMI TEKUTINAMI.**



Tento výrobek není vhodný k použití ve vaně nebo ve sprše.

**NAPLNĚNÝCH VODOU. POKUD PŘÍSTROJ PRÁVĚ NEPOUŽÍVÁTE, VYTÁHNĚTE ZÁSTRČKU ZE ZÁSUVKY.**

- ▶ Nenechávejte přístroj bez dozoru, je-li zapnutý.
- ▶ Před každým uložení nechte výrobek dokonale vychladnout.
- ▶ Přístroj nesmí přijít do styku s vodou ani jinými kapalinami.
- ▶ Nepokládejte natáčky na měkké podložky, např. koberce, ložní prádlo, ručníky, vlněné pokrývky apod.

- ▶ Přesvědčte se také pokaždé, zda napětí v místní síti skutečně odpovídá požadovanému napětí uvedenému na přístroji.
- ▶ Udržujte tento výrobek mimo dosah dětí. Používání tohoto zařízení osobami se sníženými fyzickými, senzorickými či mentálními schopnostmi nebo nedostatečnou zkušeností a znalostmi může vést ke vzniku nebezpečných situací. Osoby zodpovědné za jejich bezpečnost by měly poskytnout explicitní pokyny nebo na používání zařízení dohlížet.
- ▶ Nedopust'te styku horkých natáčecíků ani přístroje s obličejem, krkem nebo pokožkou hlavy.
- ▶ Výrobek není určen pro používání k živnostenským účelům ani v kadeřnických salonech.
- ▶ Poškozená elektrická šňůra se může stát zdrojem nebezpečí. Je-li poškozena, nesmí se přístroj používat. Obrat'te se v tom případě na nejbližší autorizované servisní středisko firmy Remington® a nechte zde přístroj opravit, nebo vyměnit.
- ▶ Ke kontrole a opravám přístroje je zapotřebí zvláštního nářadí. Nekvalifikované zásahy a opravy osobami bez příslušného oprávnění mohou mít za následek ohrožení uživatele přístroje.
- ▶ Nenese me odpovědnost za poškození výrobku, zranění osob nebo poškození jiných věcí způsobené nesprávným použitím, zneužitím nebo nedodržením těchto pokynů.



## SERVIS A ZÁRUČNÍ LHŮTA

Tento výrobek prošel výstupní kontrolou a je bez závad. Poskytujeme na něj záruku v případě výskytu závad způsobených vadou materiálu nebo zpracování, po dobu záruční lhůty od data prvního prodeje spotřebiteli. Pokud se výrobek porouchá v záruční době, jakoukoliv takovou závadu opravíme, nebo podle svého uvážení výrobek nebo jeho část zdarma vyměníme, pokud předložíte doklad o koupi. To neznamená prodloužení záruční doby.

V případě poruchy výrobku v záruce jednoduše zavolejte do servisního centra firmy Remington® v místě svého bydliště.

Tato záruka je poskytována nad rámec Vašich obvyklých zákonných práv.

Záruka platí ve všech zemích, kde byl náš výrobek prodán prostřednictvím autorizovaného prodejce.

Záruka se nevztahuje na poškození výrobku v důsledku nehody nebo nesprávným použitím, zneužitím, změnou konstrukce nebo použitím, které není v souladu s požadovanými technickými resp. bezpečnostními pokyny.

Tato záruka neplatí, pokud byl výrobek rozebrán nebo opravován osobou nemající k tomu oprávnění firmou Remington®.



Pro další informace ohledně recyklace se obraťte na [www.remington-europe.com](http://www.remington-europe.com)

Dziękujemy za zakup suszarki Remington®.  
Przed użyciem zapoznaj się uważnie z instrukcją obsługi i zachowaj ją na przyszłość.



## CECHY PRODUKTU

- A** Dwadzieścia welurowych wałków w 3 rozmiarach: 6 dużych, 10 średnich i 4 małe
- B** Szybkie podgrzewanie
- C** W wyniku jonizowania włosów powstają negatywne jony, które zapewniają zdrowe i lśniące włosy, które się nie elektryzują i nie odstają
- D** Wyjątkowe woskowe wypełnienie rdzenia: rdzeń wypełniony woskiem zapewnia dłuższe utrzymanie temperatury i ułatwia ułożenie fryzury
- E** Specjalna technologia umożliwiająca szybkie zapinanie wałków: zapięcia, w które wyposażono wałki zapewniają szybsze i łatwiejsze nawijanie, dzięki utrzymywaniu włosów na miejscu podczas ich nawijania
- F** Kontrolka sygnalizująca podłączenie do sieci
- G** Wygodne zapięcia
- H** Nienagrzewające się końcówki i obręcze
- I** Długość sznura - 1,8m  
3 -letnia gwarancja



## INSTRUKCJA OBSŁUGI

- ▶ Przed przystąpieniem do układania fryzury, włosy powinny być suche lub lekko wilgotne, nigdy mokre.
- ▶ Podziel włosy na pasma i wygładź grzebieniem każde pasmo.
- ▶ Podłącz sznur do sieci.
- ▶ Wałki podgrzewają się w ciągu 5-8 minut. W ciągu 12-14 minut osiągają optymalną temperaturę do kręcenia włosów.
- ▶ Gdy uznasz, że wałki nagrzały się do odpowiedniej temperatury, otwórz wieczko i po upływie 1 minuty, zacznij nawijać włosy.
- ▶ Ściśnij zacisk zapinający w celu otwarcia zapinania i zapnij je na końcu pasma włosów. (Rys. 1)
- ▶ Nawij na wałek żądaną ilość włosów i zepnij je, używając wygodnych zapięć. (Rys. 2 i 3)
- ▶ Po nawinięciu wszystkich pasm włosów na wałki, poczekaj aż wałki wystygną, a następnie odkręć włosy. Zacznij od wałków użytych na początku.
- ▶ Odcłącz urządzenie od sieci. Wałki pozostaną zdolne do aktywnego kręcenia włosów przez 10 minut.
- ▶ Aby rozwinąć pasma włosów z wałków, zdejmij każde zapięcie i delikatnie rozwiń włosy.
- ▶ Włosy zawsze należy rozwijać, nigdy nie należy za nie ciągnąć. Włosy zawsze należy rozwijać, nigdy nie należy za nie ciągnąć.
- ▶ Pozwól, by każdy nowy lok swobodnie się rozwinął i chwilę przestygł.
- ▶ Nałóż na włosy odpowiedni produkt do stylizacji włosów zapewniający dodatkowe utrwalenie fryzury.



## WAŻNE UWAGI

- ▶ Nie wolno kłaść na lokówkach żadnych kosmetyków do włosów.
- ▶ Podczas nagrzewania wałków należy zamknąć pokrywę.
- ▶ Upewnij się, że podczas nagrzewania w każdej przegrodce jest umieszczony wałek oraz że wszystkie wałki zostały prawidłowo umieszczone w podstawie.
- ▶ Uwagać, aby gorąca powierzchnia lokówki nie zetknęła się z wrażliwą skórą twarzy lub szyi.
- ▶ **NIE WOLNO STOSOWAĆ DO SZTUCZNYCH WARKOCZY I INNYCH DOCZEPEK DO WŁOSÓW, ANI DO PERUK!**





## CZYSZCZENIE I KONSERWACJA

- ▶ Upewnij się, że urządzenie jest odłączone od źródła zasilania i że jest zimne.
- ▶ Wałki można czyścić za pomocą wilgotnej ściereczki i delikatnego detergentu lub mydła.
- ▶ Przed ponownym umieszczeniem w urządzeniu należy dokładnie osuszyć wałki.



## WSKAZÓWKI DOT. BEZPIECZEŃSTWA

**OSTRZEŻENIE – DLA UZYSKANIA DODATKOWEJ OCHRONY PRZED EWENTUALNYMI PRĄDAMI USZKODZENIOWYMI ZALECAMY WBUDOWANIE SPECJALNEGO BEZPIECZNIKA 30 mA. PROSZĘ ZAPYTAĆ ELEKTRYKA.**

**NIE NALEŻY KORZYSTAĆ Z URZĄDZENIA W POBLIŻU WANNY, PRYSZNICA, UMYWALKI BĄDŹ INNYCH ZBIORNIKÓW ZAWIERAJĄCYCH WODĘ LUB INNE PŁYNY.**



Urządzenie nie nadaje się do użytku w wannie lub pod prysznicem.

**PO ZAKOŃCZENIU UŻYTKOWANIA ZAWSZE WYCIĄGNĄĆ WTYCZKĘ Z SIECI.**

- ▶ Nie wolno załączonego produktu pozostawiać bez nadzoru.
- ▶ Odczekać do zupełnego ochłodzenia produktu, zanim zostanie on zapakowany i schowany.
- ▶ Nie wolno wkładać produktu do wody lub innych cieczy.
- ▶ Nie wolno kłaść lokówek na miękkich powierzchniach utrudniających przepływ powietrza, jak np. dywany, pościel, ręczniki, koce itp.
- ▶ Sprawdzić, czy napięcie w sieci jest zgodne z wymaganym – podanym na produkcie.
- ▶ Urządzenie przechowywać poza zasięgiem dzieci. Korzystanie z urządzenia przez osoby niesprawne pod względem fizycznym, sensorycznym lub umysłowym albo przez osoby bez odpowiedniego doświadczenia i wiedzy może być niebezpieczne. Osoby odpowiedzialne za bezpieczeństwo takich osób powinny udzielić im dokładnych instrukcji korzystania z urządzenia lub zapewnić odpowiedni nadzór.
- ▶ Nie wolno kłaść lokówek na miękkich powierzchniach utrudniających przepływ powietrza, jak np. dywany, pościel, ręczniki, koce itp.
- ▶ Ten produkt nie jest przeznaczony do użytku zarobkowego czy do zastosowania w salonach fryzjerskich.
- ▶ Nie wolno owijać kabla wokół produktu. Regularnie sprawdzać, czy kabel nie ma uszkodzeń. Uszkodzony kabel stwarza zagrożenie dla użytkownika. Nie wolno korzystać z produktu, jeżeli zauważy się jakiegokolwiek uszkodzenia kabla. Należy dostarczyć produkt do najbliższego autoryzowanego serwisu Remington® Service, aby mógł zostać naprawiony lub wymieniony.

- ▶ Do kontroli produktu, jego wyregulowania lub naprawy konieczne są specjalne narzędzia. Amatorskie próby regulacji lub napraw dokonywane przez osoby niewykwalifikowane mogą spowodować zagrożenie dla użytkownika.
- ▶ Wyłączona zostaje odpowiedzialność za uszkodzenie produktu, innych przedmiotów oraz obrażenia osób wynikające z nieprawidłowego użycia, nadużycia lub nieprzestrzegania niniejszej instrukcji.

## ➔ SERWIS I GWARANCJA

Po sprawdzeniu stwierdzono, że niniejszy produkt jest wolny od wad. Produkt jest objęty gwarancją od wad materiałowych i produkcyjnych liczoną od daty zakupu przez klienta. W okresie gwarancji wszelkie wady urządzenia, które zostaną wykryte w trakcie jego użytkowania, zostaną usunięte bezpłatnie – produkt lub wadliwa część zostaną naprawione lub wymienione na inne, pod warunkiem że zostanie okazany dowód zakupu. Nie oznacza to jednak przedłużenia okresu gwarancyjnego.

Aby skorzystać z gwarancji, skontaktuj się telefonicznie z lokalnym punktem serwisowym Remington®.

Oprócz niniejszej gwarancji konsumentowi przysługują normalne prawa ustawowe. Niniejsza gwarancja obowiązuje we wszystkich krajach, w których produkt został zakupiony u autoryzowanego dystrybutora naszej firmy.

Niniejsza gwarancja nie obejmuje przypadkowych uszkodzeń produktu, uszkodzeń wynikających z nieprawidłowego obchodzenia się z urządzeniem, uszkodzeń wynikających z modyfikacji produktu lub użycia niezgodnego z instrukcją bądź wskazówkami bezpieczeństwa.

Gwarancja nie ma zastosowania w przypadku interwencji i napraw urządzenia dokonywanych przez osoby nieupoważnione.

Produkty marki Remington są oznaczone tym symbolem.

Oznacza to, że nie należy mieszać elektrycznych i elektronicznych produktów z odpadami gospodarstwa domowego. Usuwanie tych produktów powinno odbywać się zgodnie z przepisami lokalnymi i krajowymi. Dzięki prawidłowemu usunięciu produktu, użytkownik wspiera zasady odzyskiwania i recyklingu, w ten sposób zapobiegając potencjalnemu negatywnemu wpływowi na środowisko naturalne. W celu uzyskania dodatkowych informacji należy skontaktować się z lokalnymi władzami.



Więcej informacji na temat produktów lub informacje na temat recyklingu  
[www.remington-europe.com](http://www.remington-europe.com)

Köszönjük, hogy a Remington® hajszárítót választotta.  
A készülék használata előtt kérjük, olvassa el figyelmesen az útmutatót, majd őrizze meg azt az esetleges későbbi használatához.



## ATERMÉK JELLEMZŐI

- A** Húsz bársonyos hajcsavaró, három méretben: 6 nagy, 10 közepes, 4 kicsi
  - B** Gyors felfűtés
  - C** Az ionos kondicionálás negatív ionokat hoz létre, így csökkenti a statikus elektromosságot és a sercegést az egészségesen ragyogó hajért
  - D** Exkluzív viaszmag: A viaszmag több hőt tovább tart vissza, így segíti a hajformázás kialakítását
  - E** Gyors hajcsavaró-csipesz technológia: Beépített csipesz design tartja a haját a csavarás közben, megkönnyítve és meggyorsítva a folyamatot
  - F** Bekapcsolt állapotot jelző fény
  - G** Komfort csipeszek
  - H** Hideg véggyűrűk
  - I** 1,8 m hosszú vezeték
- 3 év garancia



## HASZNÁLATI ÚTMUTATÓ

- ▶ A kialakítás előtt a hajnak száraznak vagy enyhén nedvesnek kell lennie, sohasem vizesnek.
- ▶ Ossza a hajat tincsekre, és fésülje simára.
- ▶ Csatlakoztassa a vezetéket a konnektorba.
- ▶ A hajcsavarók 5-8 perc alatt felmelegednek, és 12-14 perc alatt elérik a göndörítéshez szükséges optimális hőmérsékletet.
- ▶ Ha úgy érzi, hogy a hajcsavarók munkára készek, nyissa ki 1 percre a fedelet, majd kezdje meg azok használatát.
- ▶ Nyomja össze a hajcsavaró csipeszét a csipesz kinyitásához, majd csíptesse rá egy hajtincs végére. (1. ábra)
- ▶ Csvarja fel a kívánt mennyiségű hajat, majd a komfort csipesszel rögzítse a hajcsavarót. (2. és 3. ábra)
- ▶ Ha már az egész fejet megformázta, várja meg a hajcsavarók lehűlését, majd csvarja ki őket. Kezdje az elsőnek felhelyezett hajcsavarókkal.
- ▶ Húzza ki a készüléket a konnektorból. A hajcsavarók még 10 percg aktívan tovább göndörítenek.
- ▶ A rögzített hajcsavaró eltávolításakor óvatosan vegye ki az összes csipeszt és hajcsavarót.
- ▶ Csvarja ki, soha ne húzza.
- ▶ Hagyja, hogy minden új csiga visszaugorjon a helyére, és egy kissé lehűljön.
- ▶ Az extra tartáshoz fújja be a hajat a kívánt hajformázó termékkel.



## FONTOS TUDNIVALÓK

- ▶ A hajcsavarókra ne tegyen hajápoló szereket.
- ▶ A csavarók hevítésekor csukja le a készülék fedelét.
- ▶ A hevítés előtt tegyen a készülék minden egyes állására egy-egy csavarót, majd ellenőrizze azok megfelelő elhelyezkedését.
- ▶ Vigyázzon, hogy a hajcsavarók forró felülete ne érjen hozzá az érzékeny arc- vagy nyakbőrhez.
- ▶ MŰHAJHOZ, PARÓKÁHOZ VALÓ HASZNÁLATRA NEM ALKALMAS!



## TISZTÍTÁS ÉS ÁPOLÁS

- ▶ Győződjön meg arról, hogy lecsatlakoztatta a készüléket a villamos hálózatról és a berendezés már kihűlt.
- ▶ A csavarók tisztításához nedves ruhát és finom tisztítószert, vagy szappant használjon.
- ▶ Mielőtt visszatenné a csavarókat a táskába, várja meg azok teljes száradását.

**BIZTONSÁGI TUDNIVALÓK**

**FIGYELMEZTETÉS – AZ ÖN JOBB VÉDELME ÉRDEKÉBEN AZT AJÁNLJUK, HOGY ÉPÍTSEN BE EGY 30 mA-ES HIBAÁRAM-VÉDŐKÉSZÜLÉKET. KÉRJÜK, FORDULJON VILLANSZERELŐHÖZ.**

**NE HASZNÁLJA A BERENDEZÉST FÜRDŐKÁD, ZUHANYFÜLKÉ, MOSDÓKAGYLÓ ILLETVE EGYÉB, VIZET VAGY MÁS FOLYADÉKOT TARTALMAZÓ EDÉNYZET KÖZELÉBEN.**



A készülék kádban, vagy zuhany alatt nem használható.

**HÚZNI AZ ALJZATBÓL, HA NEM HASZNÁLJÁK A KÉSZÜLÉKET.**

- ▶ A bekapcsolt készüléket tilos felügyelet nélkül hagyni.
- ▶ A készüléket hagyja teljesen kihűlni, mielőtt elrakná.
- ▶ Ne mártsa vízbe vagy más folyadékba.
- ▶ Ne rakja a hajcsavarókat puha felületre, pl. szőnyegre, ágyneműre, törülközőre, gyapjútakaróra stb.
- ▶ Mindig nézzen utána, hogy a használatos hálózati feszültség megfelel-e a készüléken megadott feszültségnek.
- ▶ Tartsa ezt a terméket gyermekektől elzárt helyen. A készülék csökkent fizikai, érzékelési vagy mentális képességekkel rendelkező, illetve tapasztalatlan és megfelelő ismeretekkel nem rendelkező személyek által történő használata veszéllyel járhat. A biztonságukért felelős személyeknek kimerítő magyarázatokkal kell szolgálniuk, vagy felügyelniük kell a készülék használatát.
- ▶ Ne hagyja, hogy a hajcsavarók részei hozzáérjenek az archoz, a nyakhoz vagy a fejbőrhöz.
- ▶ Ez a készülék rendeltetése szerint nem kisipari vagy fodrászszalonban történő használatra való.
- ▶ Ha a hálózati kábel nem ép, akkor a készüléket tilos tovább használni. Vigye el a készüléket a legközelebbi feljogosított Remington® szervizbe-kereskedőhöz, hogy ott megjavíttassa vagy kicseréltesse.
- ▶ Ennek a készüléknek a megvizsgálásához, módosításához vagy javításához speciális szerszámokra van szükség. A készüléken nem szakképzett személyek által végzett szakszerűtlen beavatkozás és javítás veszélyeztetheti a használatát.
- ▶ A készülék helytelen, a fenti útmutatótól eltérő használatából eredő személyi sérülésekért, a berendezésben és más eszközökben keletkezett anyagi károkért a gyártó nem vállal felelősséget.

## ➔ SZERVIZ ÉS JÓTÁLLÁS

A termék hibátlan működése a gyártás során ellenőrzésre került. Az anyag-, és gyártási hibából eredő bármilyen meghibásodásért a Remington® garanciát vállal a vásárlás napjától a garancia érvényességének lejártáig. Amennyiben a meghibásodás a garanciaidőn belül történik, a Remington® gondoskodik a termék, vagy az adott alkatrész javításáról vagy cseréjéről. Ez azonban nem jár együtt a garanciaidő meghosszabbításával.

Garanciális ügyekben kérjük, hívja az önhöz legközelebb található Remington® Szervizközpontot.

A Remington® az említett garanciális feltételeket a törvényileg szabályozott garanciális feltételeken túlmenően biztosítja.

A garancia minden olyan országban érvényes, ahol a terméket hivatalos viszonteladó forgalmazza.

A balesetből, helytelen illetve nem megfelelő használatból, a termék átalakításából, vagy a használati és biztonsági utasítások be nem tartásából származó károokra a garancia nem terjed ki.

Ha a készülék javítása nem Remington® márkaszervizben történik, a garancia érvényét veszti.



Az újrahasznosításról további információt a [www.remington-europe.com](http://www.remington-europe.com) oldalon talál

## ➔ JÓTÁLLÁSI JEGY

Importőr: Varta Hungária Kft, 1191,  
Budapest, Ady Endre út 42-44.  
(ez nem szerviz központ, probléma esetén  
előzetesen egyeztessen ügyfélszolgálatunkkal)  
Gyártmány: REMINGTON®.  
Jótállási idő: 3 év  
Eladó szerv által kitöltendő!

Forgalmazó neve, címe:

Típus:

Vásárlás időpontja:

Благодарим Вас за покупку фена Remington®. Перед использованием прибора внимательно ознакомьтесь с данными в инструкции указаниями и храните ее в надежном месте для использования в будущем.



## ОПИСАНИЕ

- A** Двадцать бархатистых бигуди трех размеров: 6 больших, 10 средних и 4 маленьких
- B** Быстрый нагрев
- C** Ионное кондиционирование обеспечивает образование отрицательных ионов, что снижает уровень статического электричества и придает волосам здоровый блеск, одновременно предотвращая их спутывание
- D** Инновационный восковой стержень: восковой стержень лучше и дольше удерживает тепло, облегчая укладку волос
- E** Технология быстрого зажима: встроенный зажим крепко удерживает волосы во время завивки, значительно ускоряя и облегчая укладку
- F** Световой индикатор включения
- G** Специальные удобные зажимы
- H** Ненагревающиеся концевые кольца
- I** Сетевой шнур длиной 1.8 м  
3 года гарантии



## ИНСТРУКЦИИ ПО ЭКСПЛУАТАЦИИ

- ▶ Завиваемые волосы должны быть сухими или слегка влажными, но не мокрыми.
- ▶ Разделите волосы на пряди и расчешите их.
- ▶ Подключите сетевой шнур к сети переменного тока.
- ▶ Бигуди нагреваются за 5-8 минут, а оптимальной для завивки температуры достигают через 12-14 минут.
- ▶ Если Вы считаете, что бигуди достаточно нагрелись, откройте сначала на 1 минуту крышку прибора, а затем начинайте ими пользоваться.
- ▶ Откройте зажим бигуди, слегка нажав на него, и зафиксируйте в бигуди кончик пряди волос. (Рис. 1)
- ▶ Накрутите на бигуди прядь волос желаемой ширины и закрепите бигуди

# РУССКИЙ

специальным зажимом. (Рис. 2 и 3)

- ▶ После того как все бигуди зафиксированы, подождите, пока они полностью не остынут, а затем по очереди раскрутите бигуди, начиная с тех, с которых Вы начинали завивку.
- ▶ Отсоедините прибор от сети переменного тока. В течение 10 последующих минут бигуди удерживают температуру нагрева.
- ▶ Чтобы снять бигуди с волос, аккуратно удалите зажим.
- ▶ Снимая бигуди с волос, аккуратно раскручивайте прядь, а не тяните за бигуди.
- ▶ Дайте локону самостоятельно принять форму и подождите, пока волосы немного остынут.
- ▶ Для фиксации прически нанесите на волосы употребляемое Вами средство для укладки волос.



## ВАЖНЫЕ УКАЗАНИЯ

- ▶ Не наносите на бигуди никакие средства по уходу за волосами.
- ▶ Во время нагревания бигуди держите крышку прибора закрытой.
- ▶ Убедитесь в том, что во время нагревания на всех нагревательных элементах расположены бигуди и что все бигуди правильно вставлены в контейнер.
- ▶ Следите за тем, чтобы горячая поверхность бигуди не коснулась чувствительной кожи на лице и шее.
- ▶ **БИГУДИ НЕ ГОДЯТСЯ ДЛЯ ЗАВИВКИ ИСКУССТВЕННЫХ ПРЯДЕЙ ВОЛОС ИЛИ ПАРИКОВ!**



## ОЧИСТКА И УХОД ЗА ПРИБОРОМ

- ▶ Убедитесь в том, что прибор отсоединен от сети и остужен.
- ▶ Бигуди можно очистить тряпочкой, смоченной в воде с добавлением неагрессивного моющего средства или мыла.
- ▶ Полностью высушите бигуди перед укладкой в контейнер.





## МЕРЫ ПРЕДОСТОРОЖНОСТИ

**ВНИМАНИЕ – ДЛЯ ПОВЫШЕНИЯ УРОВНЯ БЕЗОПАСНОСТИ МЫ РЕКОМЕНДУЕМ УСТАНОВИТЬ ДИФФЕРЕНЦИАЛЬНЫЙ АВТОМАТИЧЕСКИЙ ВЫКЛЮЧАТЕЛЬ 30МА. ДЛЯ ЭТОГО ОБРАТИТЕСЬ К ЭЛЕКТРИКУ.**

**ИЗБЕГАЙТЕ ИСПОЛЬЗОВАНИЯ ПРИБОРА ВОЗЛЕ ВАННЫ, ДУША, УМЫВАЛЬНИКА ИЛИ ПРОЧИХ НАПОЛНЕННЫХ ЖИДКОСТЬЮ СОСУДОВ.**



Прибором нельзя пользоваться, принимая ванну или душ.

**ЕСЛИ ВЫ НЕ ПОЛЬЗУЕТЕСЬ ПРИБОРОМ, ОТСОЕДИНИТЕ ЕГО ОТ СЕТИ ПЕРЕМЕННОГО ТОКА.**

- ▶ Не оставляйте включенный прибор без присмотра.
- ▶ Дайте прибору полностью остыть, перед тем как положить его на место в шкаф.
- ▶ Не окунайте прибор в воду или другую жидкость.
- ▶ Не кладите прибор на мягкие поверхности, как, например, ковровое покрытие, постельное белье, полотенца, шерстяные одеяла и т.д.
- ▶ Убедитесь в том, что напряжение в сети соответствует напряжению, указанному на приборе.
- ▶ Хранить в недоступном для детей месте. Использование этого прибора лицами с уменьшенными физическими, чувствительными или умственными способностями или нехваткой опыта и знаний может быть опасным. Лица, ответственные за их безопасность, должны дать четкие инструкции или контролировать использование аппарата.
- ▶ Избегайте прикосновения частей бигудей к лицу, шее или коже головы.
- ▶ Прибор не предназначен для использования в профессиональных целях или в парикмахерском салоне.
- ▶ В случае обнаружения повреждений кабеля прекратите пользование прибором. Отнесите прибор для ремонта или замены в ближайший авторизованный сервисный центр Remington®.
- ▶ Для проверки исправности или ремонта данного прибора необходимы особые инструменты. Ремонт, выполняемый неквалифицированным образом, может привести к травмам пользователя.
- ▶ Мы не несем ответственности за повреждение прибора или других предметов, а также нанесение увечья людям, произошедшее из-за неправильной эксплуатации прибора, использования его не по назначению или несоблюдения данной инструкции по эксплуатации.

РУССКИЙ



## СЕРВИСНОЕ ОБСЛУЖИВАНИЕ И ГАРАНТИЯ

Прибор проверен и дефектов не имеет. Мы гарантируем отсутствие в приборе дефектов, возникающих из-за некачественного материала или некачественной сборки, в течение гарантийного срока со дня покупки прибора. Если в течение гарантийного срока Ваш прибор выйдет из строя, мы - при наличии чека - бесплатно отремонтируем его или заменим на новый. Срок гарантии тем самым не продлевается.

В случае поломки прибора свяжитесь по телефону с сервисным центром Remington® в Вашем регионе.

Данная гарантия предоставляется в дополнение к Вашим законным правам потребителя.

Гарантия действительна во всех странах, в которых Вы приобрели прибор у нашего авторизованного дилера.

Гарантия не распространяется на дефекты, возникшие из-за неправильной эксплуатации прибора, использования его не по назначению, изменения конструкции или несоблюдения инструкций по технической эксплуатации и/или мерам предосторожности. Гарантия истекает, если прибор был разобран или отремонтирован не авторизованным нами лицом.



За дополнительной информацией о повторном использовании материалов обращайтесь, пожалуйста, на сайт [www.remington-europe.com](http://www.remington-europe.com)

Срок службы изделия 3 года с даты продажи.

### ГАРАНТИЙНЫЙ ТАЛОН

Модель \_\_\_\_\_ REMINGTON® KF40E \_\_\_\_\_

Дата продажи \_\_\_\_\_

Продавец \_\_\_\_\_

(подпись, печать)

Изделие проверено. Претензий не имею.

С условиями гарантии ознакомлен и согласен.

\_\_\_\_\_ покупатель

М.П.

# TÜRKÇE

**Yeni Remington® ürününü satın aldığınız için teşekkür ederiz. Kullanımdan önce kullanım talimatlarını dikkatlice okuyunuz ve daha sonra tekrar başvurmak üzere güvenli bir yerde saklayınız.**



## ÜRÜN ÖZELLİKLERİ

- A** Üç ayrı boyda 20 adet kadife kaplamalı bigudi: 6 büyük, 10 orta, 4 küçük
- B** Hızlı ısınma
- C** İyonik bakım eksisi iyonlar oluşturarak elektrikleşmeyi önler, sağlıklı ve parlak saçlar yaratır
- D** Özel parafin dolgu: Parafin dolgu, saç şeklinin sabitlenmesini kolaylaştırmak için daha fazla ısıyı daha uzun süre muhafaza eder
- E** Pratik maşa teknolojisi: Maşalı tasarım bigudiye sarılan saçı yerinde tutar ve işlemi daha çabuk ve kolay bir hale getirir
- F** Açık gösterge ışığı
- G** Kolay kullanım maşaları
- H** Soğuk uç halkaları
- I** 1.8m uzunluğunda kablo  
3 yıl garanti



## KULLANIM TALİMATLARI

- ▶ Şekillendirmeden önce, saç kuru ya da hafif nemli olmalı, asla ıslak olmamalıdır.
- ▶ Saçı tutamlara ayırınız ve tarayarak düzleştiriniz.
- ▶ Fişi prize takınız.
- ▶ Bigudiler 5-8 dakika içinde ısınır ve 12-14 dakika içinde saçların kıvrılması için en uygun ısıya ulaşır.
- ▶ Malzemenizin hazır olduğunu anladığınızda kapağı 1 dakika açık tutunuz ve sonra kullanmaya başlayınız.
- ▶ Maşayı bastırarak açınız ve bir saç tutamının ucunu maşaya tutturunuz. (Şekil 1)
- ▶ Saçın istenilen kalınlıktaki kısmını sarınız ve maşayı kullanarak bigudiyi yerine sabitleyiniz. (Şekil 2 ve 3)
- ▶ Saçın tamamı hazır olduktan sonra, bigudiler soğuyuncaya kadar bekleyiniz ve sonra bigudileri çözünüz. Çözmeye yerleştirdiğiniz ilk bigudilerden başlayınız.
- ▶ Cihazı prizden çekiniz. Bigudiler 10 dakika boyunca bukleler oluşturmaya devam edecektir.

# TÜRKÇE

- ▶ Saç üzerinde sabitlenmiş bigudiyi çıkarmak için her bir maşayı ve bigudiyi itinayla çıkarınız.
- ▶ Çevirerek çıkarınız asla çekmeyiniz.
- ▶ Her buklenin yerine oturması ve soğuması için bir dakika bekleyiniz.
- ▶ Ekstra sabitlenme için istediğiniz şekillendirme ürününü saçta sıkınız.



## ÖNEMLİ TALİMATLAR

- ▶ Bukle maşasının içine herhangi bir saç bakım maddesi koymayınız.
- ▶ Bigudiler ısınırken kapak kapalı olmalıdır.
- ▶ Cihaz ısınırken her bölmede bir bigudi olmasına dikkat ediniz ve tüm bigudilerin cihaza doğru yerleştirildiğinden emin olunuz.
- ▶ Bukle maşasının sıcak yüzeylerinin yüz ya da boyun gibi hassas yerlere temas etmemesine dikkat ediniz.
- ▶ YAPMA SAÇ PARÇALARI YA DA PERUKLAR ÜZERİNDE KULLANIM İÇİN UYGUN DEĞİLDİR.



## TEMİZLİK VE BAKIM

- ▶ Cihazın prizden çekilmiş ve soğumuş olduğundan emin olunuz.
- ▶ Bigudiler nemli bir bezle ve yumuşak deterjan ya da sabunla temizlenebilir.
- ▶ Cihaza yerleştirmeden önce bigudileri tamamen kurutunuz.



## GÜVENLİK BİLGİLERİ

**UYARI – SİZİN GÜVENLİĞİNİZ İÇİN 30 mA'LİK BİR HATALI ELEKTRİK KORUMA TERTİBATI KURMANIZI TAVSİYE EDİYORUZ. LÜTFEN ELEKTRİKÇİNİZE DANIŞINIZ.**

**BANYO KÜVETİ, DUŞ, LAVABO VEYA SU İHTİVA EDEN KAPLARIN YAKININDA KULLANILMAMALIDIR.**



Bur ürün banyo veya duşta kullanım için uygun değildir.

**CIHAZIN FİŞİ KULLANILMADIĞI DURUMLARDA, PRİZDEN ÇEKİLMELİDİR.**

- ▶ Cihazı çalışır durumdayken gözetimsiz olarak bırakmayınız.
- ▶ Cihazı saklamadan evvel tamamen soğumasını bekleyiniz.
- ▶ Suya ya da başka sıvılara daldırmayınız.

- ▶ Bukle maşasını, halı, yorgan, mendil, pamuk kaplama vs. gibi yumuşak zeminlerde bırakmayınız.
- ▶ Kullanılacak voltajın cihazda belirtilen voltaja uygun olduğundan daima emin olunuz.
- ▶ Bu ürünü çocukların ulaşamayacağı yerlerde muhafaza ediniz. Bu cihazın fiziksel engelli, algılama veya zeka özürlü veya tecrübesiz ve bilgisiz kişiler tarafından kullanımı tehlikelere yol açabilir. Bu kişilerin güvenliğinden sorumlu kişiler bu kişileri kullanım konusunda açık ve net olarak bilgilendirmeli veya cihazın kullanımını denetlemelidir.
- ▶ Bukle maşasının herhangi bir parçasının yüze, boğaza ya da kafa derisine temas etmesinden kaçınınız.
- ▶ Bu cihaz ticari ya da kuaför kullanımı için değildir.
- ▶ Cihazın kablosunun hasar görmesi halinde oluşabilecek herhangi bir tehlikeyi önlemek için cihazı kullanmaya derhal son veriniz ve onarılması ya da değiştirilmesi için en yakın Remington® yetkili servisine götürünüz.
- ▶ Cihazın incelenmesi, tamiri veya ayarı için özel araçlar gerekmektedir. Yetkisiz kişilerin yapacağı bu tür çalışmalar kullanıcı açısından tehlikeli olabilir.
- ▶ Yanlış kullanım, kötüye kullanma ve bu talimatlara uygun olmayan kullanımdan dolayı ürüne, kişilere veya diğer eşyalara gelecek hasardan sorumlu değiliz.



## SERVIS VE GARANTİ

Bu ürün kontrol edilmiş olup herhangi bir kusuru bulunmamaktadır. Ürün satın alındığı tarihten itibaren garanti süresi boyunca hatalı malzeme veya işçilikten doğacak tüm kusurlara karşı garantilidir. Ürün garanti süresi içinde arızalandığında satın alma belgesi gösterildiği takdirde arıza tamir edilecek, ürün veya parçaları değiştirilecektir. Bu, garanti süresinin uzaması anlamına gelmez.

Garanti için bölgenizdeki Remington® servisine başvurunuz.

Bu garanti yasal tüketici haklarına ek olarak sunulmaktadır.

Garanti, ürünün yetkili bir satıcı tarafından satıldığı tüm ülkelerde geçerlidir.

Kaza veya yanlış kullanımdan, kötü kullanımdan, yapılacak değişikliklerden veya teknik ve/veya güvenlik talimatlarına uyulmaması nedeniyle doğacak hasarlar garanti kapsamı dışındadır.

Ürün tarafımızdan yetkilendirilmemiş bir kişi tarafından söküldüğü veya tamir edildiği takdirde garanti geçersizdir.



Geri kazanım ile ilgili daha fazla bilgi için [www.remington-europe.com](http://www.remington-europe.com)

ROMANIA

Vă mulțumim pentru că ați achiziționat noul dumneavoastră produs Remington®.

Înainte de utilizare, vă rugăm să citiți instrucțiunile cu atenție și să le păstrați într-un loc sigur pentru consultarea lor viitoare.



## CARACTERISTICI ESENȚIALE

- A** Douăzeci de bigudiuri catifelate, de trei mărimi: 6 mari, 10 medii, 4 mici
- B** Încălzire rapidă
- C** Condiționarea cu ioni creează ioni negativi, reducând încărcarea electrostatică și încrețirea, pentru un păr strălucitor și sănătos
- D** Miez de ceară exclusiv: miezul de ceară reține mai multă căldură pentru mai mult timp, pentru a ajuta la fixarea coafurii
- E** Tehnologie de prindere cu clipsuri cu pornire rapidă: Clipsul încorporat vă ține părul în timpul rulării, făcând ca această operație să fie mai rapidă și mai ușoară
- F** Indicator luminos pentru starea Pornit
- G** Clipsuri confortabile
- H** Inele de legătură reci
- I** Cablu cu lungime de 1,8 m

Garanție 3 ani



## INSTRUCȚIUNI DE UTILIZARE

- ▶ Înainte de fixare, părul ar trebui să fie uscat sau ușor umed, niciodată ud.
- ▶ Împărțiți părul în șuvițe și pieptănați-l cu grijă.
- ▶ Introduceți ștecărul în priză.
- ▶ Bigudiurile se vor încălzi în 5-8 minute și vor ajunge la temperatura optimă pentru ondulare în 12-14 minute.
- ▶ Când considerați că bigudiurile sunt pregătite, deschideți capacul, așteptați 1 minut și apoi începeți să le utilizați.
- ▶ Strângeți clipsul de contact pentru a-l deschide și prindeți-l de vârful unei șuvițe de păr. (Fig. 1)
- ▶ Rulați cantitatea de păr dorită și fixați bigudiul cu clipsul confortabil. (Fig. 2 și 3)
- ▶ După ce ați procedat similar pentru toate șuvițele, așteptați până se răcesc bigudiurile și apoi derulați. Începeți cu bigudiurile pe care le-ați așezat primele.
- ▶ Deconectați unitatea de la priză. Bigudiurile vor continua să onduleze în mod activ timp de 10 minute.
- ▶ Pentru a elibera bigudiul fixat, desfaceți cu grijă fiecare clips și bigudiu.
- ▶ Derulați, niciodată nu trageți.
- ▶ Lăsați fiecare buclă nouă să își reia poziția și să se răcească puțin.
- ▶ Pulverizați părul cu produsul de coafat dorit pentru fixare suplimentară.



## INSTRUCȚIUNI IMPORTANTE

- ▶ Nu turnați în bigudiuri loțiuni pentru păr sau balsamuri.
- ▶ Capacul ar trebui să fie închis în timp ce bigudiurile se încălzesc.
- ▶ Asigurați-vă că în fiecare orificiu se află un bigudiu în timp ce unitatea se încălzește și că fiecare bigudiu este introdus corect în unitatea de bază.
- ▶ Evitați contactul între suprafața fierbinte a bigudiului și pielea sensibilă a feței și a gâtului.
- ▶ **NU UTILIZAȚI PENTRU MEȘE SAU PERUCI DIN PĂR ARTIFICIAL.**



## CURĂȚARE ȘI ÎNTREȚINERE

- ▶ Asigurați-vă că unitatea este deconectată de la priză și este rece.
- ▶ Bigudiurile pot fi curățate cu o cârpă umedă și detergent sau săpun delicat.
- ▶ Uscați complet bigudiurile înainte de a le așeza din nou în unitate.

**AVERTISMENTE PRIVIND SIGURANȚA**

**AVERTISMENT – PENTRU PROTECȚIE SUPLIMENTARĂ ESTE RECOMANDATĂ UTILIZAREA UNEI INSTALAȚII DE CURENT REZIDUAL (RCD) CU O VALOARE NOMINALĂ A CURENTULUI DE OPERARE REZIDUAL CARE SĂ NU DEPĂȘEASCĂ 30mA. CONSULTAȚI UN ELECTRICIAN.**

**ESTE CONTRAINDICATĂ UTILIZAREA ACESTUIA ÎN APROPIEREA CĂZILOR, DUȘURILOR, LAVOARELOR SAU A ALTOR RECIPIENTE CARE CONȚIN APĂ SAU ALTE LICHIDE.**



Acest produs nu se folosește în baie sau la duș.

**BIGUDIURILE AR TREBUI DECONECTATE DE LA PRIZĂ CÂND NU SUNT UTILIZATE.**

- ▶ Nu lăsați bigudiurile nesupravegheate în timp ce sunt pornite.
- ▶ Lăsați bigudiurile încălzite să se răcească înainte de a le depozita.
- ▶ A nu se scufunda în apă sau alte lichide.
- ▶ Nu așezați bigudiurile pe material moale, de ex. covor, cuvertură, prosoape, carpete etc.
- ▶ Asigurați-vă întotdeauna ca voltajul care urmează să fie folosit corespunde voltajului indicat pe unitate.
- ▶ Depozitați produsul în locuri inaccesibile copiilor. Utilizarea acestui produs de către persoane cu capacități fizice, senzoriale sau mentale reduse sau lipsite de experiență și cunoștințe poate provoca accidente. Persoanele responsabile de siguranța acestora trebuie să ofere instrucțiuni explicite sau să supravegheze utilizarea acestui aparat.
- ▶ Evitați contactul dintre orice parte a bigudiurilor de păr și față, gât sau scalp.
- ▶ Acest aparat nu este destinat utilizării comerciale sau utilizării în saloane.
- ▶ Dacă cablul de alimentare al acestei unități se deteriorează, întrerupeți imediat utilizarea și returnați aparatul celui mai apropiat dealer autorizat Remington® pentru a fi reparat sau înlocuit și pentru a evita astfel un pericol.
- ▶ Efectuarea oricăror examinări, ajustări sau reparații necesită scule speciale. Lucrările de reparații necalificate pot crea circumstanțe periculoase pentru utilizator.
- ▶ Nu ne asumăm responsabilitatea pentru pagubele produsului, persoanelor sau altor elemente cauzate de utilizarea necorespunzătoare, abuz sau nerespectarea acestor instrucțiuni.





## SERVICE ȘI GARANȚIE

Acest produs a fost verificat și nu are defecte. Garantăm acest produs împotriva oricăror defecte datorate materialelor sau execuției defectuoase corespunzător perioadei de garanție, de la data de achiziționare inițială de către consumator. Dacă produsul se defectează în decursul perioadei de garanție, vom remedia orice defect sau vom opta pentru înlocuirea produsului sau a oricărei componente a acestuia fără nici un cost, cu condiția să existe dovada achiziționării. Aceasta nu înseamnă prelungirea perioadei de garanție.

În cazul în care produsul dumneavoastră se află în perioada de garanție trebuie numai să contactați telefonic Centrul Service Remington® din regiunea dumneavoastră. Această garanție este oferită suplimentar drepturilor dumneavoastră legale obișnuite. Garanția se va aplica în toate țările în care produsul nostru este vândut prin intermediul unui dealer autorizat.

Garanția nu include remedierea defecțiunilor cauzate accidental sau în urma utilizării necorespunzătoare, abuzului modificărilor produsului sau utilizarea incompatibilă cu instrucțiunile tehnice și/sau de siguranță necesare. Garanția nu se va aplica dacă produsul a fost demontat sau reparat de către o persoană care nu este autorizată de către noi.



Pentru mai multe informații privind noile modele, consultați site-ul nostru:  
[www.remington-europe.com](http://www.remington-europe.com)

Pentru informații detaliate despre produs, vă rugăm să vă adresați :

Centrul de Relații cu Clienții: Varta Rayovac Remington SRL  
Str. Sirlului 36-40, Sect .I, București.  
Tel: +40 21 352 29 49; Mobil: +40 0744 574 647

Asistență SERVICE: TKFexpert SRL  
Str. Drumul Taberei nr.4, bloc F, sector 6, București.  
Tel./fax: +40 21 411 92 23; Mobil: +40 767 101 335  
Email: tkfexpert@gmail.com

Σας ευχαριστούμε για την αγορά του προϊόντος της Remington®.  
Πριν τη χρήση του, παρακαλούμε διαβάστε προσεκτικά τις οδηγίες και φυλάξτε τις σε ασφαλές μέρος ώστε να μπορείτε να ανατρέχετε σε αυτές μελλοντικά.



## ΒΑΣΙΚΑ ΧΑΡΑΚΤΗΡΙΣΤΙΚΑ

- A** Είκοσι βελουτέ ρολά σε τρία μεγέθη: 6 μεγάλα, 10 μεσαία, 4 μικρά
- B** Θερμαίνονται γρήγορα
- C** Το σύστημα ιονισμού δημιουργεί αρνητικά ιόντα, μειώνοντας το στατικό ηλεκτρισμό και το φριζάρισμα για υγιή, λαμπερά μαλλιά
- D** Με πυρήνα από κερί: Ο πυρήνας από κερί συγκρατεί περισσότερη θερμότητα για μεγαλύτερο διάστημα διευκολύνοντας έτσι το styling
- E** Κλιπ για εύκολη τοποθέτηση: Το ενσωματωμένο κλιπ συγκρατεί τα μαλλιά στη θέση τους κατά την τοποθέτηση των ρολών, κάνοντας τη διαδικασία πιο γρήγορη και εύκολη.
- F** Ενδεικτική λυχνία ενεργοποίησης
- G** Άνετα κλιπ
- H** Δακτύλιοι με κρύο άκρο
- I** Καλώδιο μήκους 1,8m  
3 χρόνια εγγύηση

**ΟΔΗΓΙΕΣ ΧΡΗΣΗΣ**

- ▶ Πριν αρχίσετε την τοποθέτηση των ρολών, τα μαλλιά πρέπει να είναι στεγνά ή ελαφρώς νωπά, ποτέ υγρά.
- ▶ Χωρίστε τα μαλλιά σε τούφες και χτενίστε τα απαλά.
- ▶ Συνδέστε το βύσμα στην πρίζα.
- ▶ Τα ρολά θα ζεσταθούν σε 5-8 λεπτά και θα αποκτήσουν την κατάλληλη θερμοκρασία για να σγουρούν τα μαλλιά σε 12-14 λεπτά.
- ▶ Όταν κρίνετε ότι είναι έτοιμα, ανοίξτε το καπάκι για 1 λεπτό και έπειτα αρχίστε να τυλίγετε τα μαλλιά.
- ▶ Πιέστε το κλιπ για να ανοίξει και στερεώστε το στην άκρη μιας τούφας μαλλιών (εικ. 1).
- ▶ Τυλίξτε τα μαλλιά και ασφαλίστε το ρολό με το αντίστοιχο κλιπ (εικ. 2 και 3).
- ▶ Αφού τυλίξετε όλα τα μαλλιά, περιμένετε μέχρι να κρυώσουν τα ρολά και κατόπιν ξετυλίξετε τα. Αρχίστε με τα ρολά που τυλίξατε πρώτα.
- ▶ Βγάλτε τη μονάδα από την πρίζα. Τα ρολά σγουραίνουν τα μαλλιά για 10 λεπτά.
- ▶ Για να βγάλετε ένα τυλιγμένο ρολό, αφαιρέστε προσεκτικά το κλιπ που το συγκρατεί και μετά το ρολό.
- ▶ Ξετυλίξτε χωρίς να τραβάτε.
- ▶ Αφήστε την κάθε μπούκλα να επανέλθει στη θέση της και να κρυώσει για λίγο.
- ▶ Ψεκάστε τα μαλλιά με ένα κατάλληλο προϊόν styling για μεγαλύτερο κράτημα.

**ΣΗΜΑΝΤΙΚΕΣ ΟΔΗΓΙΕΣ**

- ▶ Μην ρίχνετε μαλακτικό ή κοντίσιονερ μαλλιών μέσα στα ρολά.
- ▶ Το καπάκι πρέπει να είναι κλειστό όταν ζεσταίνονται τα ρολά.
- ▶ Βεβαιωθείτε ότι σε κάθε υποδοχή υπάρχει ένα ρολό στη διάρκεια που η μονάδα ζεσταίνεται και ότι το κάθε ρολό είναι τοποθετημένο σωστά μέσα στη μονάδα βάσης.
- ▶ Προσέξτε να μην έρθει σε επαφή η ζεστή επιφάνεια του ρολού με το ευαίσθητο δέρμα στο πρόσωπο και το λαιμό σας.
- ▶ ΜΗΝ ΧΡΗΣΙΜΟΠΟΙΕΙΤΕ ΤΟ ΠΡΟΪΟΝ ΣΕ ΠΟΣΤΙΣ Ή ΠΕΡΟΥΚΕΣ.

GB

D

NL

F

E

I

DK

S

FIN

P

SK

CZ

PL

HUN

RU

TR

RO

GR

SL

HR

AE

HE

GR

SL

HR

AE

HE

GR

65



## ΚΑΘΑΡΙΣΜΟΣ ΚΑΙ ΣΥΝΤΗΡΗΣΗ

- ▶ Βεβαιωθείτε ότι η μονάδα δεν είναι στην πρίζα και ότι έχει κρυώσει.
- ▶ Μπορείτε να καθαρίσετε τα ρολά με ένα νωπό πανί και ήπιο απορρυπαντικό ή σαπούνι.
- ▶ Βεβαιωθείτε ότι τα ρολά έχουν στεγνώσει εντελώς πριν τα τοποθετήσετε ξανά στη μονάδα.



## ΟΔΗΓΙΕΣ ΑΣΦΑΛΕΙΑΣ

**ΠΡΟΕΙΔΟΠΟΙΗΣΗ – ΓΙΑ ΠΡΟΣΘΕΤΗ ΠΡΟΣΤΑΣΙΑ ΣΥΝΙΣΤΑΤΑΙ Η ΕΓΚΑΤΑΣΤΑΣΗ ΜΙΑΣ ΣΥΣΚΕΥΗΣ ΡΕΥΜΑΤΟΣ ΔΙΑΡΡΟΗΣ (RCD) ΜΕ ΕΚΤΙΜΩΜΕΝΟ ΡΕΥΜΑ ΔΙΑΡΡΟΗΣ ΠΟΥ ΔΕΝ ΞΕΠΕΡΝΑ ΤΑ 30mA. ΣΥΜΒΟΥΛΕΥΤΕΙΤΕ ΕΝΑΝ ΗΛΕΚΤΡΟΛΟΓΟ.**

**ΔΕΝ ΠΡΕΠΕΙ ΝΑ ΧΡΗΣΙΜΟΠΟΙΕΙΤΑΙ ΔΙΠΛΑ ΣΕ ΜΠΑΝΙΕΡΕΣ, ΝΤΟΥΣ, ΝΙΠΤΗΡΕΣ Ή ΔΟΧΕΙΑ ΠΟΥ ΠΕΡΙΕΧΟΥΝ ΝΕΡΟ Ή ΆΛΛΑ ΥΓΡΑ.**



Αυτό το προϊόν δεν είναι κατάλληλο για χρήση στο μπάνιο ή στο ντους.

**ΤΑ ΡΟΛΑ ΔΕΝ ΠΡΕΠΕΙ ΝΑ ΕΙΝΑΙ ΣΤΗΝ ΠΡΙΖΑ ΟΤΑΝ ΔΕΝ ΧΡΗΣΙΜΟΠΟΙΟΥΝΤΑΙ.**

- ▶ Να προσέχετε πάντα τα ρολά όταν είναι ενεργοποιημένα.
- ▶ Να τα αφήνετε να κρυώσουν πριν τα αποθηκεύσετε.
- ▶ Μην το βυθίζετε σε νερό ή σε άλλα υγρά.
- ▶ Μην τοποθετείτε τα ρολά πάνω σε μαλακό υλικό όπως, χαλί, κάλυμμα κρεβατιού, πετσέτα, πατάκι κ.λπ.
- ▶ Βεβαιωθείτε ότι η τάση που χρησιμοποιείται αντιστοιχεί στην τάση που αναγράφεται πάνω στη συσκευή.
- ▶ Να φυλάσσεται μακριά από παιδιά. Η χρήση αυτής της συσκευής από άτομα με περιορισμένες σωματικές, αισθητήριες ή διανοητικές ικανότητες ή από άτομα χωρίς εμπειρία και γνώση, μπορεί να προκαλέσει κινδύνους. Σε τέτοιες περιπτώσεις πρέπει να έχουν δοθεί σαφείς οδηγίες για τη χρήση της συσκευής ή να υπάρχει επιτήρηση από κάποιον υπεύθυνο για την ασφάλεια των παραπάνω ατόμων.
- ▶ Αποφεύγετε να έρθει οποιοδήποτε μέρος από το προσέχετε σε επαφή με το πρόσωπο, το λαιμό ή το κεφάλι σας.
- ▶ Αυτή η συσκευή δεν προορίζεται για εμπορική χρήση ή χρήση σε κομμητήριο.

- ▶ Αν το καλώδιο παροχής αυτής της συσκευής χαλάσει, διακόψτε αμέσως τη χρήση και επιστρέψτε τη συσκευή στο κοντινότερο εξουσιοδοτημένο σέρβις της Remington® για επισκευή ή αντικατάσταση, για να αποφύγετε οποιονδήποτε κίνδυνο.
- ▶ Απαιτούνται ειδικά εργαλεία για οποιοδήποτε έλεγχο, προσαρμογή ή επισκευή. Εργασίες επισκευής από μη ειδικούς, μπορεί να οδηγήσουν το χρήστη σε επικίνδυνες καταστάσεις.
- ▶ Δεν αναλαμβάνουμε την ευθύνη για βλάβη του προϊόντος, ατόμων ή άλλων αντικειμένων λόγω μη ενδεδειγμένης χρήσης, κακής χρήσης ή μη συμμόρφωσης με αυτές τις οδηγίες.



## ΣΕΡΒΙΣ ΚΑΙ ΕΓΓΥΗΣΗ

Αυτό το προϊόν έχει ελεγχθεί και δεν έχει ελαττώματα. Εγγυόμαστε για αυτό το προϊόν ότι δεν θα παρουσιάσει βλάβες λόγω ελαττωματικών υλικών ή κατασκευής για την περίοδο εγγύησης από την αρχική ημερομηνία αγοράς από τον καταναλωτή. Αν το προϊόν παρουσιάσει βλάβη εντός της περιόδου εγγύησης θα επιδιορθώσουμε οποιαδήποτε βλάβη ή θα αντικαταστήσουμε το προϊόν ή οποιοδήποτε μέρος του χωρίς χρέωση, εφόσον υπάρχει η απόδειξη αγοράς. Αυτό δεν σημαίνει παράταση της περιόδου της εγγύησης. Για θέματα εγγύησης απλά καλέστε το Κέντρο Σέρβις της Remington® στην περιοχή σας.

Αυτή η εγγύηση συμπληρώνει τα κανονικά νόμιμα δικαιώματά σας.

Η εγγύηση ισχύει σε όλες τις χώρες στις οποίες πωλείται το προϊόν μας από έναν εξουσιοδοτημένο αντιπρόσωπο.

Αυτή η εγγύηση δεν περιλαμβάνει βλάβη του προϊόντος λόγω ατυχήματος ή μη ενδεδειγμένης χρήσης, κακής χρήσης, μετατροπής του προϊόντος ή χρήσης αντίθετα προς τις τεχνικές οδηγίες ή/και οδηγίες ασφαλείας που απαιτούνται. Αυτή η εγγύηση δεν έχει ισχύ αν το προϊόν έχει αποσυναρμολογηθεί ή επισκευαστεί από μη εξουσιοδοτημένο από εμάς άτομο.



Για περαιτέρω πληροφορίες σχετικά με την ανακύκλωση επισκεφθείτε την ηλεκτρονική διεύθυνση [www.remington-europe.com](http://www.remington-europe.com)

# SLOVENŠČINA

Hvala, ker ste izbrali ta izdelek Remington®.

Prosimo, da si pred uporabo pozorno preberete navodila za uporabo in jih spravite na varno mesto za nadaljnjo uporabo.



## OPIS

- A** Dvajset žametnih navijalk je na voljo v treh velikostih: 6 velikih, 10 srednjih in 4 majhnel
  - B** Hitro segrevanje
  - C** Obdelava z ioni ustvarja negativne ione, zmanjša statično elektriko ter lasem daje zdrav videz in sijaj
  - D** Ekskluzivno voščeno jedro: voščeno jedro toploto zadržuje dlje in tako naredi pričeško še bolj čvrsto
  - E** Tehnologija za hitro uporabo: vgrajena oblikovalna zaponka med navijanjem drži lase na mestu, s čemer je postopek hitrejši in bolj preprost.
  - F** Indikacijska lučka za vklop
  - G** Udobne zaponke
  - H** Hladni končni obročki
  - I** 1,8-metrski kabel
- 3 -letna garancija



## NAVODILA ZA UPORABO

- ▶ Pred začetkom oblikovanja morajo biti lasje suhi ali malce vlažni, nikoli pa mokri.
- ▶ Razdelite lase na pramene in ji počesite tako, da bodo gladki.
- ▶ Vtič vključite v vtičnico.
- ▶ Navijalke se bodo segrele v 5 – 8 minutah, optimalno temperaturo za navijanje las pa dosežejo v 12 – 14 minutah.
- ▶ Ko so navijalke pripravljene, pred začetkom uporabe za 1 minuto odprite pokrov.
- ▶ Stisnite in odprite zaponko ter jo pripnite na konec pramena las (slika 1).
- ▶ Navijte zeleno dolžino las in navijalko pričvrstite z udobno zaponko (sliki 2 in 3).
- ▶ Ko si navijete lase po vsej glavi, počakajte, da se navijalke ohladijo in jih nato odvijte. Začnite z navijalkami, ki ste jih navili najprej.
- ▶ Izključite napravo. Navijalke bodo tople še 10 minut.
- ▶ Če želite odstraniti pritrjeno navijalko, nežno odstranite vsako zaponko in navijalko.
- ▶ Navijalke odvijajte. Nikoli jih ne vlecite.
- ▶ Pustite, da vsak nov koder sam skoži v oblikovano lego in se ohladi.
- ▶ Lase poškrbite z zelenim izdelkom za oblikovanje pričeske, da si jo utrdite.



## POMEMBNA NAVODILA

- ▶ Na navijalke ne polivajte nobenih izdelkov za nego las.
- ▶ Med segrevanjem navijalk mora biti pokrov zaprt.
- ▶ Poskrbite, da bo med segrevanjem na vsakem prostem mestu po ena navijalka in da bo vsaka navijalka pravilno vstavljena v osnovno enoto.
- ▶ Pazite, da se z vročo navijalko ne dotaknete občutljive kože na vratu in obrazu.
- ▶ NE UPORABLJAJTE NA UMETNIH LASNIH VLOŽKIH ALI LASULJAH.

GB

D

NL

F

E

I

DK

S

FIN

P

SK

CZ

PL

HUN

RU

TR

RO

GR

SL

HR

AE

HE

HE

69

# SLOVENŠČINA



## ČIŠČENJE IN VZDRŽEVANJE

- ▶ Prepričajte se, da je naprava izključena iz električnega omrežja in da je hladna.
- ▶ Navijalke lahko čistite z vlažno krpo in blagim detergentom ali milom.
- ▶ Navijalke popolnoma posušite, preden jih vstavite v enoto.



## VARNOSTNI UKREPI

**OPOZORILO – ZA DODATNO ZAŠČITO PRIPOROČAMO, DA UPORABLJATE TOK, KI NI MOČNEJŠI OD 30 mA. POSVETUJTE SE Z ELEKTRIČARJEM.**

**NIKOLI JIH NE UPORABLJAJTE V BLIŽINI KADI, PRH, UMIVALNIKOV ALI DRUGIH POSOD Z VODO.**



Ta izdelek ni primeren za uporabo v kadi ali pod prho.

**KO NAVIJALK NE UPORABLJAJTE, NAPRAVO IZKLJUČITE IZ ELEKTRIČNEGA OMREŽJA.**

- ▶ Ko so navijalke vključene, jih ne pustite brez nadzora.
- ▶ Preden navijalke shranite, počakajte, da se ohladijo.
- ▶ Izdelka ne potaplajte v vodo ali druge tekočine.
- ▶ Navijalk ne odlagajte na mehke materiale, kot so npr. preproga, posteljnina, brisače, odeja itd.
- ▶ Zmeraj zagotovite, da napetost, ki jo uporabljajte, ustreza napetosti, ki je navedena na napravi.
- ▶ Izdelek hranite izven dosega otrok. Če izdelek uporabljajo osebe z zmanjšano fizično, senzorno ali psihično sposobnostjo ali pomanjkanjem izkušenj in znanja, lahko pride do nesreč. Osebe, odgovorne za njihovo varnost, jih morajo natanko poučiti o uporabi izdelka ali jih med uporabo nadzirati.
- ▶ Pazite, da noben del navijalke ne pride v stik z obrazom, vratom ali glavo.
- ▶ Naprava ni primerna za komercialno uporabo ali uporabo v frizerskem salonu.
- ▶ Če se kabel naprave poškoduje, naprave več ne uporabljajte in jo odnesite k najbližjemu pooblaščenemu serviserju za izdelke Remington®, da vam kabel popravi ali zamenja. Tako boste preprečili nevarnosti.
- ▶ Za pregled, nastavitve ali popravilo so potrebna posebna orodja. Nekvalificirana popravila lahko povzročijo nevarnosti za uporabnika.
- ▶ Ne prevzemamo odgovornosti za okvare izdelka, poškodbe oseb ali drugih stvari, do katerih je prišlo zaradi nepravilne uporabe, zlorabe ali neupoštevanja teh navodil.





## SERVIS IN GARANCIJA

Ta izdelek je bil pregledan in nima okvar. Zagotavljamo, da ta izdelek nima okvar, ki bi bile posledica poškodovanega materiala ali napake pri izdelavi. Garancija za izdelek velja od datuma nakupa izdelka. Če se naprava pokvari med garancijskim obdobjem, vam jo bomo brezplačno popravili ali zamenjali, če boste predložili dokazilo o nakupu. To ne pomeni, da se garancijsko obdobje podaljša.

V primeru uveljavljanja garancije enostavno pokličite servisni center Remington\* v svoji bližini.

Ta garancija je v skladu z vašimi običajnimi zakonskimi pravicami.

Garancija velja v vseh državah, kjer naše izdelke prodaja pooblaščen prodajalec.

Garancija ne vključuje poškodb izdelka, ki nastanejo kot posledica nesreče ali nepravilne uporabe, zlorabe, spreminjanja naprave ali uporabe, ki se ne ujema s tehničnimi in/ali varnostnimi predpisi. Garancija prav tako ne velja, če je izdelek razstavljala ali popravljala oseba, ki nima našega pooblastila.



Za nadaljnje informacije o recikliranju glejte [www.remington-europe.com](http://www.remington-europe.com)

GB  
NL  
D  
E  
F  
I  
DK  
S  
FIN  
P  
SK  
CZ  
PL  
HUN  
RU  
TR  
RO  
GR  
SL  
HRV  
SRB  
AE  
HE

# HRVATSKI JEZIK / SRBIJA

Hvala na kupnji novog Remington® proizvoda.

Prije uporabe molimo pažljivo pro itajte upute i uvajte ih na sigurnom mjestu za kasniju uporabu.



## GLAVNA OBILJEŽJA

- A** Dvadeset baršunastih uvijača u ponudi u tri različite veličine: 6 velikih, 10 srednjih, 4 mala
- B** Brzo zagrijavanje
- C** Ionsko regeneriranje stvara negativne ione, smanjujući statički elektricitet i kovrčanje za zdravu i sjajnu kosu
- D** Ekskluzivna voštana jezgra: Voštana jezgra duže zadržava toplinu pri čemu pomaže kod oblikovanja
- E** Brza tehnologija kopče: Ugrađena kopča drži kosu tijekom uvijanja, tako da je postupak brži i jednostavniji.
- F** Svjetlosni pokazivač za upaljeni uređaj
- G** Kopče za učvršćivanje
- H** Krajnji prsteni hladni na dodir
- I** Kabel dužine 1,8m

Trogodišnje jamstvo



## UPUTE ZA UPORABU

- ▶ Prije učvršćivanja, kosa mora biti suha ili malo vlažna, a nikada mokra.
- ▶ Odvojite kosu i raščesljajte je.
- ▶ Ukopčajte kabel u utičnicu.
- ▶ Uvijači će se ugrijati za 5-8 minuta, a optimalnu temperaturu za uvijanje postići će za 12 - 14 minuta.
- ▶ Kada mislite da su uvijači spremni, otvorite poklopac na 1 minutu i počnite ih koristiti.
- ▶ Pritisnite kopču kako biste je otvorili, te je pričvrstite na vrh pramena kose. (Slika 1)
- ▶ Uvijte željenu količinu kose i učvrstite uvijač pomoću komforne kopče za učvršćivanje. (Slike 2 i 3)
- ▶ Nakon što ste uvijače stavili na cijelu glavu, pričekajte da se ohlade uvijači, te ih skinite. Započnite s uvijačima koje ste stavili prve.
- ▶ Isključite uređaj iz napajanja. Uvijači će aktivno uvijati sljedećih 10 minuta.
- ▶ Da biste otpustili učvršćeni uvijač, nježno uklonite svaku kopču i uvijač.
- ▶ Odvijte, nikada nemojte povlačiti.
- ▶ Pustite da se svaki novi uvojak podigne na svoje mjesto, te pričekajte trenutak da se ohladi.
- ▶ Za dodatnu čvrstoću raspršite po kosi željeni proizvod za oblikovanje.



## VAŽNE UPUTE

- ▶ Ne stavljajte nikakve losione za kosu niti regeneratore na uvijače.
- ▶ Poklopac mora biti zatvoren dok se uvijači griju.
- ▶ Pobrinite se da je u svakom utoru jedan uvijač dok se uređaj grije i da je svaki uvijač ispravno umetnut u uređaj.
- ▶ Izbjegavajte dodir vruće površine uvijača s osjetljivom kožom lica i vrata.
- ▶ **NEMOJTE STAVLJATI NA UMJETNE UMETKE I PERIKE.**

GB

D

NL

E

F

I

DK

S

FIN

P

SK

CZ

PL

HUN

RU

TR

RO

GR

SL

HR

SRB

AE

HE

HE

HE

73



## ČIŠĆENJE I ODRŽAVANJE

- ▶ Provjerite je li uređaj isključen iz napajanja i hladan.
- ▶ Uvijači se mogu čistiti mokrom krpom i blagim sredstvom za pranje ili sapunom.
- ▶ Potpuno osušite uvijače prije vraćanja u uređaj.



## SIGURNOSNE MJERE

**UPOZORENJE – ZA DODATNU ZAŠTITU SAVJETUJE SE INSTALACIJA ZAOSTALE STRUJE (RCD) S MAKSIMALNOM RADNOM STRUJOM OD 30 mA. ZA SAVJET PITAJTE ELEKTRIČARA.**

**NE SMIJE SE KORISTITI BLIZU KADA, TUŠEVA, UMIVAONIKA ILI DRUGIH POSUDA S VODOM ILI DRUGIM TEKUĆINAMA.**



Ovaj proizvod nije pogodan za uporabu u kadi ili pod tušem.

**UVIJAČI SE MORAJU ISKLJUČITI IZ NAPAJANJA KADA NISU U UPOTREBI.**

- ▶ Ne ostavljajte uvijače bez nadzora kada su uključeni.
- ▶ Uvijače ostavite da se ohlade prije nego ih pospremite.
- ▶ Ne uranjajte ga u vodu ili druge tekućine.
- ▶ Ne stavljajte uvijače na mekani materijal kao npr. tepih, posteljinu, ručnike, prostirke, itd.
- ▶ Uvijek pazite da napon koji se koristi odgovara naponu koji je naveden na aparatu.
- ▶ Držite ovaj proizvod izvan domašaja djece. Ako ovaj uređaj koriste osobe smanjenih fizičkih, perceptivnih ili mentalnih sposobnosti ili osobe koje nemaju iskustva, može doći do opasnosti. Osobe koje nadziru njihovu sigurnost trebaju im dati jasne upute ili nadgledati uporabu uređaja.
- ▶ Pazite da bilo koji dio uvijače za kosu ne dodirne lice, vrat ili kožu glave.
- ▶ Ovaj aparat nije namijenjen komercijalnoj uporabi ili uporabi u salonima.
- ▶ Ako se kabel aparata ošteti, odmah prekinite s uporabom i vratite aparat u najbliži ovlašten Remington® servis na popravak ili zamjenu kako biste izbjegli opasnost.
- ▶ Za bilo kakvu provjeru, prilagodbu ili popravak potrebni su posebni alati. Neovlašteni popravak može predstavljati opasnost za korisnika.
- ▶ Ne preuzimamo odgovornost za oštećenje proizvoda i drugih predmeta ili ozljedu osobu, a koje su prouzrokovane zlouporabom ili nepridržavanjem ovim uputama.

## ➔ **SERVIS I JAMSTVO**

Ovaj proizvod je provjeren i nema nedostataka. Za ovaj proizvod pružamo jamstvo od datuma kupnje od strane potrošača za kvarove nastale uslijed neispravnog materijala ili neodgovarajuće izrade. Ako u jamstvenom roku dođe do kvara na proizvodu, uz dokaz o kupnji uklonit ćemo kvar ili besplatno zamijeniti proizvod ili njegov dio. To ne znači produljenje jamstvenog roka.

U slučaju kvara jednostavno pozovite Remington® servisni centar u vašoj regiji.

Ovo jamstvo se nudi pored uobičajenih zakonskih prava.

Ovo jamstvo vrijedi u svim zemljama u kojima naš proizvod prodaje ovlašteni prodavatelj.

Ovo jamstvo ne uključuje oštećenje proizvoda nastalo uslijed nesreće, zlouporabe, izmjene proizvoda ili uporabe koja nije u skladu s tehničkim i/ili sigurnosnim uputama. Ovo jamstvo ne vrijedi ako je proizvod rastavljala ili popravljala neovlaštena osoba.



Za više informacije o recikliranju posjetite [www.remington-europe.com](http://www.remington-europe.com)

GB

D

NL

F

E

I

DK

S

FIN

P

SK

CZ

PL

HUN

RU

TR

RO

GR

SL

HR

SRB

AE

HE

75

## عربي

أنا موديم لجر على شحرتت بموضر سل Remington®.  
لفني השימוש יש לקרוא בקפידה את ההוראות ולשמור עליהן במקום בטוח לעיון בעתיד.

### المميزات الأساسية

- 1 | عشرون بكرة ناعمة في ثلاثة أحجام: 6 حجم كبير، 10 حجم وسط، 4 حجم صغير
  - ب | تسخين سريع
  - ج | يعمل الترطيب الأيوني على خلق الأيونات السالبة ويقلل من جمود وتجعد الشعر للحصول على شعر صحي لامع.
  - د | قلب شمعي حصري: يعمل قلب الشمع على الحفاظ على الحرارة لوقت أطول مما يساعد على تثبيت تصفيفة الشعر.
  - هـ | طريقة استخدام المشابك السريعة: يعمل استخدام المشابك لتثبيت الشعر على الحفاظ على الشعر في مكانه أثناء لف الشعر، مما يجعل العملية أكثر سرعة وسهولة.
  - و | على ضوء المؤشر.
  - ز | مشابك مريحة.
  - ح | حلقات الشعر رائعة للممس.
  - ط | سلك طوله 1.8م.
- فترة الضمان 3 سنوات

### تعليمات الاستخدام

- ◀ قبل تثبيت الشعر، يُراعى أن يكون الشعر جافاً أو مبللاً بشكل طفيف، وألا يكون مبتلاً بشدة
- ◀ عليك بعد ذلك تقسيم الشعر وتمشيطة برفق.

- ◀ وصل السلك بالمقيس.
- ◀ تسخن البكرات في 5-8 دقائق وتصل إلى درجة الحرارة المثلى لللف الشعر في 12-14 دقيقة.
- ◀ عندما تشعرين بأن المثبتات جاهزة، افتحي الغطاء لمدة دقيقة ثم ابدئي الاستخدام.
- ◀ اضغطي على مشبك المثبت وابدئي في تثبيت خصلة من خصل الشعر (شكل 1).
- ◀ قومي بلف الجزء المطلوب من الشعر باستخدام البكرات ثم أكدي على البكرات بالمشابك المريحة (شكل 2 و 3).
- ◀ بمجرد تثبيت شعر الرأس بالكامل، عليكي الانتظار حتى تبرد البكرات. ثم ابدئي في فك الشعر. وعليكي أن تبدئي بالبكرات التي قمتي بوضعها أولاً.
- ◀ قومي بخلع الوحدة من المقيس. وستظل البكرات في لف الشعر لمدة عشر دقائق. للحصول على بكرات آمنة، يجب خلع كل مشبك وبكرة برفق.
- ◀ قومي بفرد الشعر، وليس جذبه.
- ◀ دعي كل لفعة تعود إلى وضعها وقومي بالتبريد للحظة.
- ◀ قومي بفرد الشعر باستخدام منتجات تصفيف الشعر التي تعطي الشعر قوة وثباتاً.

## تعليمات هامة

- ◀ يجب إغلاق الغطاء عندما تكون البكرات في وضع التسخين.
- ◀ تأكدي من وجود بكرة على كل جزء من الشعر عند تسخين الوحدات وأن كل بكرة موضوعة على الوحدة الأساسية.
- ◀ يجب توخي الحذر لتجنب أي تلامس بين سطح البكرة الساخن وبشرة الوجه والرغبة الحساسة.
- ◀ لا تستخدم مع الشعر الصناعي أو الشعر المستعار.

## التنظيف والصيانة

- ◀ تأكدي من فصل الوحدة وتبريدها
- ◀ يمكن تنظيف البكرات بقطعة قماش مرطبة ومنظف معتدل أو الصابون.
- ◀ يجب جفيف البكرات تماماً قبل وضعها في الوحدة.

## احتياطات السلامة



غذير - من أجل الحماية الإضافية، من المستحسن ألا يتجاوز تيار التشغيل المتبقي 30 مللي أمبير عند تركيب جهاز التيار المتبقي (RCD). استشر فنيًا كهربيًا في الأمر.

كما يتعين عدم استخدامه في أحواض الاستحمام أو غرف الغسيل أو أحواض المياه أو الأوعية الأخرى التي تحتوي على الماء أو السوائل الأخرى.

هذا المنتج غير مناسب للاستخدام في الحمام أو غرفة الاستحمام..

أضف شعار إعادة التدوير، وشعار CE، وشعار حظر الاستخدام في غرف الاستحمام.

يجب فصل البكرات من مزود الطاقة عند عدم الحاجة إلى استخدامها.

- ◀ قة عند عدم الحاجة إلى استخدامها.
- ◀ لا تبقى على البكرات بدون استخدام عند توصيلها.
- ◀ يجب ترك البكرات الساخنة حتى تبرد قبل تخزينها.
- ◀ لا تنثر الماء أو السوائل الأخرى على الجفء.
- ◀ يجب عدم وضع البكرات على المواد الناعمة مثل السجاد أو الفراش أو المناشف أو البطانيات وغيرها.
- ◀ تأكد دائمًا من أن الجهد الكهربائي المستخدم يطابق قيمة الجهد الكهربائي الموضحة على جسم الجهاز.
- ◀ يجب الاحتفاظ بالمنتج بعيدًا عن متناول الأطفال. قد يؤدي استخدام هذا الجهاز بواسطة أشخاص ذي قدرات بدنية أو حسية أو ذهنية منخفضة أو ينقصهم الخبرة والمعرفة إلى حدوث مخاطر. يجب على القائمين على سلامة هؤلاء الأشخاص توفير التعليمات الصريحة أو الإشراف على استخدام هذا الجهاز.
- ◀ تجنّب ترك أي جزء من الأجزاء الساخنة بمصفف الشعر يلامس الوجه أو الرقبة أو فروة الرأس.
- ◀ ليس الغرض من هذا الجهاز الاستخدام التجاري أو الاستخدام في صالونات تصفيف الشعر.
- ◀ فبالسلاك النالفة قد تنطوي على مخاطر. في حالة تلف سلك الكهرباء في هذا الجهاز، توقف عن الاستخدام فوراً وقم بإعادة الأداة إلى أقرب موزع معتمد من Remington® لإصلاح أو استبدال الأداة لتجنب المخاطر المتوقعة.



- ◀ يلزم الأمر استخدام أدوات خاصة لإجراء أية فحوص أو عمليات ضبط أو إصلاح. ويمكن أن يؤدي الإصلاح من قبل أفراد غير مؤهلين إلى تعريض المستخدم لظروف الخطر.
- ◀ نحن لا نتحمل مسؤولية تلف المنتج أو إصابة الأشخاص أو الأمور الأخرى التي تنتج عن سوء الاستخدام أو الاستخدام غير المطابق أو عدم الالتزام بهذه التعليمات.

## الخدمة والضمان

تم فحص هذا المنتج و هو خال من الأعطال. نكفل تصليح الأعطال الناجمة عن سوء المواد المستخدمة في الإنتاج أو عن سوء الإنتاج و ذلك لمدة عامين ابتداء من تاريخ الشراء.

إذا عطل الجهاز في فترة الكفالة فإننا سنقوم بإزالة أي عطل أو تبديل الجهاز أو جزء منه و من دون مقابل و ذلك عند تقديم قسيمة الشراء. و هذا لا يعني إطالة فترة الكفالة.

في حالة الرغبة باستخدام الكفالة يمكنكم بكل سهولة مراجعة مراكز خدمتنا في منطقتكم.

تجاوز هذه الكفالة الحق القانوني الطبيعي المنصوص عنه.

تسري هذه الكفالة في كل الدول التي تم فيها شراء الجهاز عن طريق الوكلاء المعتمدين.

و هي لا تشمل أيضاً الأضرار الحاصلة في الجهاز و الناجمة عن حادث أو سوء المعاملة أو الاستخدام أو التغييرات في المنتج أو في حالة عدم إتباع تعليمات الاستخدام و الحماية، تلتقي الكفالة في حالة تصليح الجهاز من قبل شخص غير مخول من قبلنا.

لا تست [www.remington-europe.com](http://www.remington-europe.com) مع مجفف الشعر هذا. سوى ما يتم توفيره من قبل شركة Remington

# HEBREW

תודה על שרכשת את מוצר Remington® החדש שלך. לפני השימוש יש לקרוא בקפידה את ההוראות ולשמור עליהן במקום בטוח לעיון בעתיד.

## תכונות המוצר

- A עשרים רולים קטיפתיים בשלושה גדלים: 6 גדולים, 10 בינוניים, 4 קטנים
  - B חימום מהיר
  - C הריכוך היוני יוצר יונים שליליים, מפחית את החשמל הסטטי ואת הקרזול במטרה להגיע לשיער בריא בעל ברק
  - D ליבת שעווה אקסקלוסיבית: ליבת השעווה שומרת על יותר חום למשך יותר זמן כדי לסייע בשמירת העיצוב
  - E טכנולוגיית קליפסים לפתיחה מהירה: תכנון הקליפס המובנה מחזיק את השיער במקומו במהלך הגלגול, והופך את התהליך למהיר ולקל יותר.
  - F נורית לצינן פעולה
  - G קליפס נוחות
  - H טבעות-קצה קרירות למגע
  - I כבל חשמל באורך 1.8 מ'
- אחריות לשלוש שנים

## הוראות לשימוש

- ◀ לפני התהליך, על השיער להיות יבש או לח-במקצת, אך בשום אופן לא רטוב.
- ◀ חלקו את השיער לקטעים וסרקו אותו באופן יסודי.
- ◀ חברו את המכשיר לחשמל.
- ◀ הרולים יתחממו תוך 5–8 דקות ויגיעו לטמפרטורת הסלסול האופטימלית שלהם תוך 12–14 דקות.

- ◀ כשנראה לכם שהרולים מוכנים לשימוש, פתחו את המכסה למשך דקה אחת ואז התחילו להשתמש בהם.
- ◀ פתחו את קליפס הפתיחה בלחיצה והדקו אותו לקצה של קטע שיער (תרשים 1).
- ◀ גלגלו את כמות השיער הרצויה והדקו את הרול עם קליפס הנוחות (תרשימים 2 ו-3).
- ◀ לאחר שסיימתם את כל הראש, המתינו עד להתקררות הרולים, ואז הסירו אותם. התחילו ברולים שאותם הנחתם ראשונים.
- ◀ נתקו את היחידה מהחשמל. הרולים יהיו פעילים במשך 10 דקות.
- ◀ לשחרור רול המקובע למקומו, הסירו בעדינות כל קליפס ורול.
- ◀ התירו את השיער תוך גלגול, אף פעם אל תמשכו אותו.
- ◀ אפשרו לכל תלתל חדש לקפוף בחזרה למקומו ולהתקרר לשנייה.
- ◀ רססו את השיער במוצר העיצוב המועדף לשמירה על העיצוב.

## הוראות חשובות



- ◀ אל תשפכו על הרולים כל נוזל שיער או מרכך שיער.
- ◀ המכסה חייב להיות סגור בזמן שהרולים מתחממים.
- ◀ ודאו שיש רול בכל עמדה בזמן שהיחידה מתחממת, ושכל רול נעוץ היטב במקומו ביחידת הבסיס.
- ◀ יש להקפיד למנוע כל מגע בין המשטח החם של הרול לבין העור הרגיש של הפנים והצוואר.
- ◀ אין להשתמש ברולים על שיער מלאכותי או על פאות.

## ניקוי ותחזוקה



- ◀ ודאו שהיחידה אינה מחוברת לחשמל ושהיא קרירה.
- ◀ ניתן לנקות את הרולים בעזרת סמרטוט לח ונוזל ניקוי או סבון עדינים.
- ◀ יבשו את הרולים לחלוטין לפני החזרתם ליחידה.

## אזהרות בטיחות



אזהרה – להגנה נוספת מומלץ להתקין ממסר פחת עם זרם ממסר פחת שאינו עולה על 30mA. מומלץ להתייעץ עם חשמלאי.

אין להשתמש בו ליד אמבטיית, מקלחות, כיורים או כלי קיבול אחרים המכילים מים או נוזלים אחרים.

מוצר זה אינו מתאים לשימוש באמבטיה או במקלחת.



יש לנתק את הרולים מהחשמל כאשר הם אינם בשימוש.

- יש לנתק את הרולים מהחשמל כאשר הם אינם בשימוש. ❏
- אפשרו לרולים חמים להתקרר לפני אחסונם. ❏
- אין לטבול את המכשיר במים או בנוזלים אחרים. ❏
- אל תניחו רולים על גבי חומרים רכים, כגון שטיחים, כלי מיטה, מגבות, מרבדים וכו'. ❏
- יש לוודא תמיד שעוצמת המתח לשימוש מתאים לעוצמת המתח המופיעה על המכשיר 230V ❏
- יש להרחיק מכשיר זה מילדים. השימוש במכשיר זה בידי אנשים בעלי יכולות פיזיות, חושיות או נפשיות מוגבלות וחוסר ניסיון יידע עלול להוות סכנה. אנשים האחראים לביטחונם צריכים למסור להם הוראות מדויקות או לפקח על השימוש שלהם במכשיר. ❏
- הימנעו ממגע של חלק כלשהו של הרולים בפנים, בצוואר או בקרקפת. ❏
- מכשיר זה לא נועד לשימוש מסחרי או שימוש במספרות. ❏
- אם כבל המתח של יחידה זו ניזוק, הפסק מיד את השימוש והחזר את המכשיר לספק השירות המורשה הקרוב ביותר של Remington® לתיקון או החלפה בכדי למנוע סכנה. ❏
- אם פתיל הזינה ניזוק, כדי למנוע סיכון יש להחליפו רק במעבדת השירות המאושרת על ידי היבואן. ❏
- יש לנתק תקע מבית תקע לפני כל שימוש או ניקוי של המכשיר. ❏
- יש צורך בכלים מיוחדים לכל בדיקה, שינוי או תיקון. תיקונים לא-מוסמכים עלולים להוביל לתנאים מסוכנים למשתמש. ❏
- לא נקבל אחריות על נזק למוצר, לאדם או לפריטים אחרים שנגרם בעקבות שימוש לקוי, שימוש לרעה או אי-ציות להוראות אלה. ❏

## שירות ואחריות

מוצר זה נבדק ואין בו תקלות. אנו מעניקים אחריות על מוצר זה על כל פגמים שנגרמו עקב חומרים לקויים או עבודת ייצור לקויה במשך תקופת האחריות מתאריך הקנייה המקורי של הצרכן. אם המוצר ייפגע במהלך תקופת האחריות, נתקן כל פגמים שאלה או שנבחר להחליף את המוצר או כל חלק בו ללא חיוב בתנאי שתוצג הוכחת קנייה. משמעות הדבר אינה הארכה של תקופת האחריות. במקרה אירוע אחריות יש להתקשר למרכז השירות של Remington® באזורך.

אחריות זו מוצעת מעל ומעבר לזכויות הרגילות המעוגנות בחוק.

האחריות תחול בכל הארצות שבהן המוצר שלנו נמכר על ידי ספק מורשה.

אחריות זו אינה כוללת נזק למוצר שנגרם בתאונה, בשימוש לקוי, בשימוש לרעה, על ידי שינוי במוצר או שימוש שאינו בהתאם להוראות הטכניות ו/או הוראות האבטחה הדרושות. אחריות זו לא תחול אם המוצר פורק או תוקן על ידי אדם שלא באישורנו.

שירות ואחריות שריג אלקטריק בע"מ טלפון-שירות לקוחות ארצי 1599-55-99-66  
 יש לאשר את הקניה באתר האינטרנט שלנו: [www.sarig.com](http://www.sarig.com)



למידע נוסף על מיחזור ראה בכתובת [www.remington-europe.com](http://www.remington-europe.com)

# INTERNATIONAL SERVICE CENTRE

- ▶ GERMANY
- ▶ BENELUX
- ▶ FRANCE
- ▶ DENMARK
- ▶ ITALY
- ▶ SCANDINAVIA
- ▶ AUSTRIA
- ▶ SWITZERLAND
- ▶ PORTUGAL
- ▶ GREECE

## Central Europe

**☎ 00800 / 821 700 821**

Mo.-Fr. 9 a.m. – 5 p.m. Central European Time (free call)

E-Mail: [service@remington-europe.com](mailto:service@remington-europe.com)

[www.remington-europe.com](http://www.remington-europe.com)

- ▶ SPAIN
- ▶ MALTA

**☎ Tel. 00800 821 700 82 (free call)**

- ▶ UNITED KINGDOM

**☎ Tel. +44 0800 212 438 (free call)**

Rayovac Europe Ltd, Watermans House, Kingsbury Crescent, The Causeway, Staines, Middlesex, TW18 3BA, UNITED KINGDOM, [www.remington.co.uk](http://www.remington.co.uk)

- ▶ ČESKÁ REPUBLIKA

**☎ Tel. +420 487 754 605**

VARTA Baterie spol. s r. o., Jindřicha z Lipé 108, 470 01 Česká Lípa, ČESKÁ REPUBLIKA, [www.cz.remington-europe.com](http://www.cz.remington-europe.com)

- ▶ IRELAND

**☎ Tel. +353 (0) 1 460 4711**

Remington Consumer Products, Unit 7C, Riverview Business Park, New Nangor Road, Dublin 22, IRELAND, [www.remington.co.uk](http://www.remington.co.uk)

- ▶ MAGYARORSZÁG

**☎ Tel. 06 1 347 9000**

Varta Hungária Kft., Budapest 1191, Ady Endre út 42-44, [www.remington.hu](http://www.remington.hu)

- ▶ POLSKA

**☎ Tel. +48 22 328 11 50**

Varta Baterie Sp. z o.o., ul. Fabryczna 5, 00-446 Warszawa, POLSKA, Fax +48 22 328 11 61, [www.pl.remington-europe.com](http://www.pl.remington-europe.com)

- ▶ РОССИЯ

**☎ Тел. +7 495 170 5401**

ООО ПРОФСЕРВИС Россия, 109202, Москва, ул. 2я Карачаровская, 14а-3, [www.remington-europe.com](http://www.remington-europe.com)

- ▶ TÜRKİYE

**☎ Tel. +90 212 659 01 24**

Varta Pilleri Ticaret Ltd. Şti., İstoç 28.Ada No:1 34217, Mahmutbey/İstanbul, TÜRKİYE, Fax +90 212 659 48 40, [www.tr.remington-europe.com](http://www.tr.remington-europe.com)

- ▶ U.A.E.

**☎ Tel. +9714 355 5474**

VARTA Consumer Batteries, Khalid Bin Waleed Street, Al Jawhara Bldg 504, Dubai, U.A.E., [www.remington-europe.com](http://www.remington-europe.com)

- ▶ CROATIA

**☎ Tel. +385 12481111**

Alca Zagreb d.o.o., Zitnjak bb, 10000 Zagreb, Croatia, [www.remington-europe.com](http://www.remington-europe.com)

- ▶ CYPRUS

**☎ Tel. +357 24-532220**

Thetaco Traders Ltd, Eletherias Ave 75, 7100 Aradippou, Cyprus, [www.remington-europe.com](http://www.remington-europe.com)

- ▶ ROMANIA

**☎ Tel. +40 21 411 92 23**

TKFexpert SRL, 4th, Drumul Taberei St., sector 6, Bucharest, Romania, [www.remington-europe.com](http://www.remington-europe.com)

- ▶ SLOVENIA

**☎ Tel. +386 (0) 1 568 00 00**

VRR d.o.o., Tržaška cesta 132, 1000 LJUBLJANA, [www.remington-europe.com](http://www.remington-europe.com)

- ▶ ISRAEL

**☎ Tel. 15-99-55-99-66**

Sarig Electric Ltd., Neshar Industrial Area, Ramle, P.O. BOX 841, ISRAEL, [www.sarig.com](http://www.sarig.com)

## Model No. KF40E

Уважаемый покупатель! Приобретаемый вами продукт Remington® прошел необходимую сертификацию в соответствии с требованиями российского законодательства. Подробную информацию о номере сертификата и сроке его действия вы сможете найти на сайте



09/INT/KF40E Version 03/09 Part No. T22-27872  
REMINGTON® is a Registered Trade Mark of Spectrum Brands, Inc., or one of its subsidiaries  
VARTA Consumer Batteries GmbH & Co. KGaA  
Alfred-Krupp-Str.9  
73479 Ellwangen  
Germany  
[www.remington-europe.com](http://www.remington-europe.com)  
© 2009 SBI

TEFLON® is a registered trademark of E.I. du Pont de Nemours  
Company and is used under license by Spectrum Brands.



This product is not suitable for use in bath or shower.