

GEBRUIKSAANWIJZING
INTERLINE
INFRAROODCABINE

Beste klant,

Hartelijk dank voor het aanschaffen van ons product: de nieuwe, wereldwijd verkrijgbare en innovatieve sauna. **Lees deze gebruiksaanwijzing zorgvuldig door voorafgaand aan gebruik!**

Deze gebruiksaanwijzing is voor sauna's met keramische verwarmingselementen.

CATALOGUS

A.	Voorwoord	1
B.	Algemene veiligheidsmaatregelen	6
C.	Circuitoverzicht	8
D.	Installatie	8
E.	Gebruik	16
F.	Tips voor gebruik	18
G.	Veelgestelde vragen	20
H.	Onderhoud	21
I.	Transport	21
J.	Bepaalde garantie	21
K.	Bijlage (installatie van cd-speler en zuurstofionisatie)	23

INSTALLATIE (de tweepersoonssauna wordt gebruikt als voorbeeld)

A. Voorwoord

A.1 Inleiding

Alles wat groeit, is afhankelijk van zonlicht. Maar 40% van het ultraviolette licht en de zeer intensieve stralen van de zon zijn schadelijk voor het menselijk lichaam. De resterende 60% van de zonne-energie, die bestaat uit infrarode stralen, is goed voor de mens.

Onze infrarode sauna gebruikt deze onzichtbare (5,6-15 μm) infrarode straling om celweefselresonantie te bevorderen, de bloedstroom te versnellen en de werking van organen te verbeteren.

Infraroodtherapie met sauna's is steeds populairder aan het worden en is geaccepteerd binnen de gezondheidszorg, nu steeds meer onderzoek de wetenschap achter deze

geweldige nieuwe ontwikkeling ondersteunt.

Een infraroodsauna kan pijn verlichten, het genezingsproces van wonden en herstel verbeteren door het bevorderen van de bloedsomloop. Dankzij de versnelde stofwisseling die men ervaart in een infraroodsauna worden calorieën sneller verbrand, aangezien het lichaam zich inspant en zweet. Dit draagt bij aan het verbranden van vetten, het verbeteren van de cardiovasculaire gezondheid, het versterken van het hart, het elimineren van gifstoffen en het verbeteren van cellulitis en de teint van de huid. Tijdens een sessie van 30 minuten in een infraroodsauna verbrandt u evenveel calorieën als bij tien kilometer hardlopen.

Het stereosysteem van hoge kwaliteit waarmee onze sauna's zijn uitgerust helpt u te ontspannen en neemt stress weg door geluidstherapie.

A.2 Gebruikseigenschappen:

A.2.1 Temperatuur: 5–40°C

A.2.2 Vochtigheidsgraad: $\leq 85\%$

A.2.3 Druk: 700-1060 hpa

A.2.4 Stroomtoevoer: AC 120V ▲ 220V -240V

Frequentie ▲50HZ±1 60HZ±1

: Standaard voor Verenigde Staten of Canada.

▲: Standaard in EU.

A.2.5 Niet installeren op minder dan 12,7 millimeter van een muur.

A.3 Eigenschappen:

A.3.1 Houten constructie

A.3.2 Bestuurd door digitale microprocessor

A.3.3 Temperatuur instelbaar van 20-60°C

A.3.4 Instelbare gebruikstijd van 0 tot 60 minuten

A.3.5 Digitale temperatuursensor

A.3.6 Tiptoetsbesturing

A.3.7 Duurzame keramische infrarodelementen of koolstofvezelementen voor verwarming

Modelnummer	Specificaties	
	inches	mm
001 serie	35.5×35.5×75	900×900×1900
002 serie	47.5×39.5×75	1200×1000×1900

A.3.8. Specificatie (**keramisch verwarmingselement**):

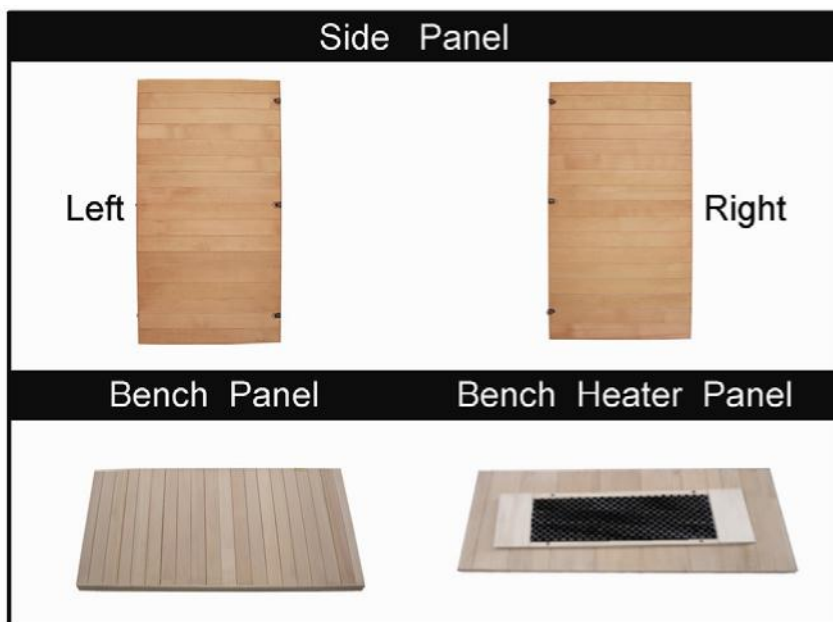
Modelnummer	Nominale spanning	Nominale	Inputvermogen
001 serie	120V/220-240V	60Hz/50Hz	1400W
002 serie	120V/220-240V	60Hz/50Hz	1750W

LET OP: In deze handleiding treft u alleen onze standaardmodellen aan.

Speciale modellen worden niet behandeld.

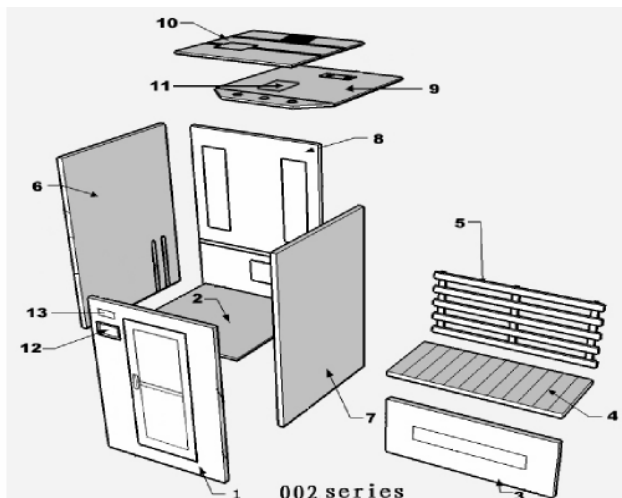
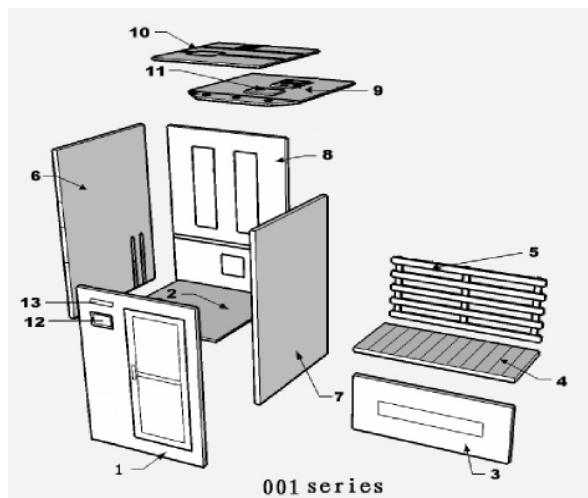
Hieronder vindt u enkele foto's van afzonderlijke panelen van het luxueuze tweepersoonsmodel. Andere modellen verschillen hiervan.





WAARSCHUWING! Geleverd door de fabrikant, mag alleen worden geïnstalleerd door een hiertoe bevoegde elektricien.

A.4 Gedetailleerde tekening



1. Voorpaneel. 2. Onderkant. 3. Verwarmde zitplek. 4. Zitplek. 5. Leuning. 6. Linkerpaneel. 7. Rechterpaneel. 8. Achterpaneel. 9. Plafond. 10. Toppaneel. 11. Elektriciteitspaneel.

Gereedschap voor de installatie: schroevendraaier, te vinden in de zak met schroeven.

B. Algemene veiligheidsmaatregelen

B.1 HET IS WETTELIJK NIET TOEGESTAAN OM DIT APPARAAT TE INSTALLEREN ZONDER VOORAFGAAND EEN VERGUNNING TE ONTVANGEN VAN EEN PLAATSELIJKE ELEKTRISCHE INSPECTIEAUTORITEIT.

- B1.1 Waarschuwing: alle bedrading naar de sauna en de accessoires dient uit de buurt van enigerlei directe straling afkomstig uit de sauna te worden gelegd.
- B1.2 Waarschuwing: in de verwarmde ruimte mogen geen afvoerbakken worden geïnstalleerd
- B1.3 Waarschuwing: in de sauna mag niet met water worden gesproeid en boven de sauna mag geen douchekop worden aangebracht.
- B1.4 Waarschuwing: er mogen in de sauna geen badkamercomponenten (kranen, enz.) worden geïnstalleerd.
- B1.5 Waarschuwing: de deur van de sauna mag niet worden voorzien van een slot of een deurklink, omdat een onjuiste werking hiervan ertoe kan leiden dat iemand de sauna niet kan verlaten.
- B1.6 Waarschuwing: de droge badkamer dient te worden voorzien van geschikte ventilatie.

B.2 Er is sprake van hypothermie als de lichaamstemperatuur een niveau bereikt dat verscheidene graden boven de normale lichaamstemperatuur van 37 graden ligt. De symptomen van hypothermie zijn onder meer een hogere interne lichaamstemperatuur, duizeligheid, vermoeidheid, slaperigheid en flauwvallen. De effecten van hypothermie zijn onder andere:

- B.2.1 Niet langer in staat warmte te verdragen;
- B.2.2 Niet langer in staat te weten wanneer de kamer moet worden verlaten;
- B.2.3 Zich niet bewust van de gevaarlijke situatie;
- B.2.4 Schade aan het ongeboren kind bij zwangere vrouwen;
- B.2.5 Fysiek niet in staat om de kamer te verlaten;
- B.2.6 Bewusteloosheid;
- B.2.7 Waarschuwing – Het gebruik van alcohol, drugs of geneesmiddelen kan ertoe leiden dat het risico op fatale hypothermie enorm toeneemt.

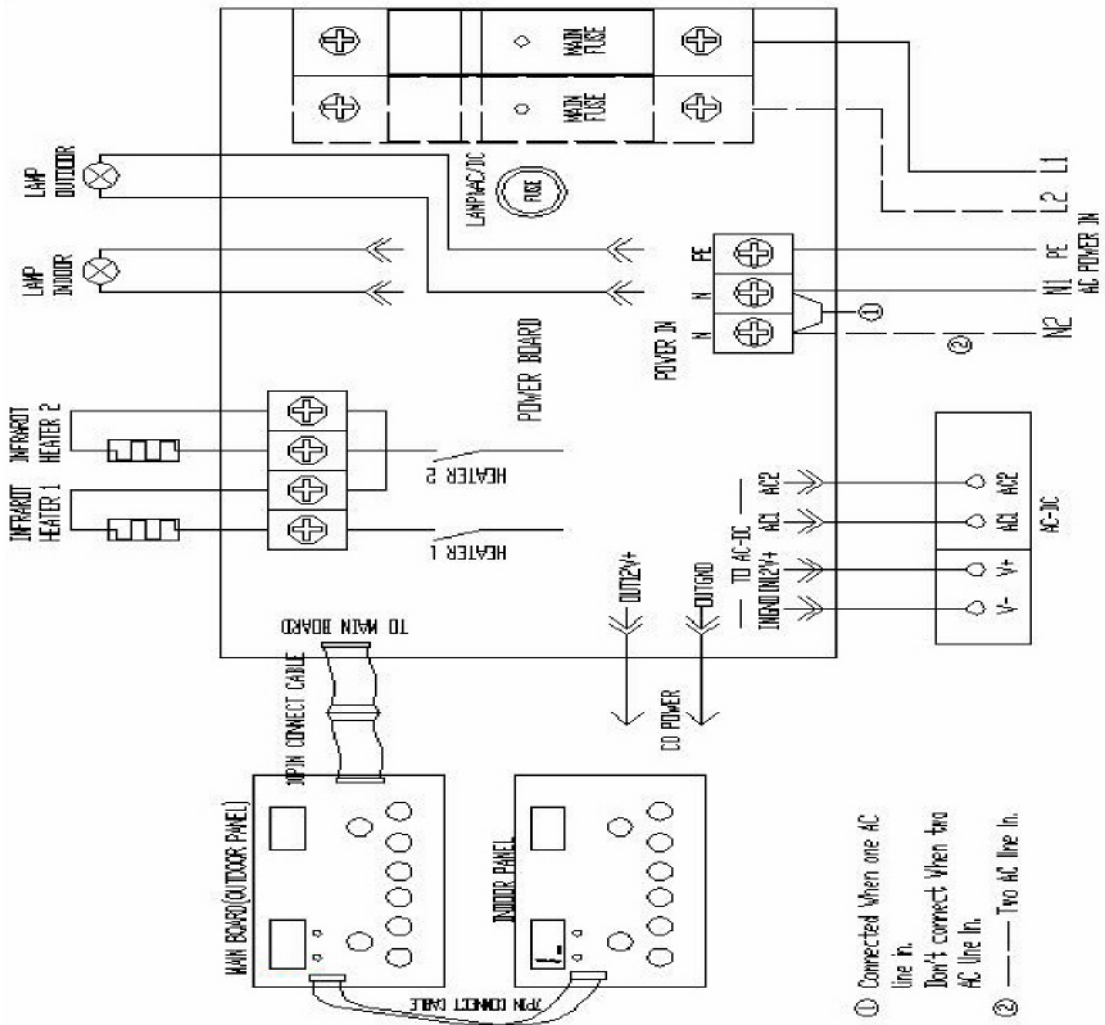
B.3 Veiligheidsmaatregelen

- B.3.1 Droog NOOIT kleding in de sauna en laat er geen handdoeken achter.
- B.3.2 Raak NOOIT de verwarmingsbuis aan met uw vinger of met metalen objecten.
- B.3.3 Raak NOOIT de lamp aan als deze is ingeschakeld.

- B.3.4 Zorg ervoor dat er GEEN water of andere vloeistoffen in aanraking komen met de verwarmingsbuis.
- B.3.5 Gebruik de sauna NIET als u lijdt aan een van de volgende aandoeningen:
- 1) Open wonden, oogaandoeningen of ernstige brandwonden.
 - 2) Oudere en zwakke personen, vooral diegenen die lijden aan een ziekte. Gebruik door zwangere vrouwen en kinderen is niet toegestaan. Kinderen ouder dan zes jaar mogen onder toezicht van volwassenen de sauna gebruiken.
 - 3) Personen die overgevoelig zijn voor hitte, personen met hartaandoeningen, bloeddrukproblemen, aandoeningen aan de bloedsomloop of personen met diabetes dienen voorafgaand aan gebruik hun huisarts te raadplegen.
- B.3.6 Plaats geen dieren in de sauna.
- B.3.7 Gebruik de sauna niet na het drinken van overmatig veel alcohol.
- B.3.8 Dit apparaat is niet bedoeld voor gebruik door personen (waaronder kinderen) met verminderde fysieke, zintuiglijke en mentale vaardigheden, of een gebrek aan ervaring en kennis, tenzij ze instructies hebben ontvangen betreffende het gebruik van het apparaat of onder toezicht staan van een voor hun veiligheid verantwoordelijke persoon.
- B.3.9 Houd altijd toezicht op kinderen en laat ze niet spelen met het apparaat.
- B.3.10 Wees voorzichtig als u het apparaat gebruikt op een plek met brandbare materialen. B.3.11 Gebruik het apparaat niet gedurende een lange tijd voor dezelfde plek.
- B.3.12 Gebruik het apparaat niet in de nabijheid van een explosieve omgeving.
- B.3.13 Wees u ervan bewust dat de warmte in aanraking kan komen met brandbare materialen die u niet kunt zien.
- B.3.14 Plaats het apparaat op zijn houder na gebruik en laat het afkoelen voordat u het opbergt.
- B.3.15 Blijf in de buurt van het apparaat als u het hebt ingeschakeld.

Let op: als het stroomsnoer beschadigd is geraakt, dan moet dit worden vervangen door een speciaal snoer of een speciale component die verkrijgbaar is bij de fabrikant of zijn reparatieservice.

C. Circuitoverzicht



D. Installatie

D.1 Let op de volgende punten voorafgaand aan de installatie!

- D. 1.1 Gebruik hetzelfde stopcontact niet voor meerdere stekkers.
- D. 1.2 Zet het apparaat op een vlakke ondergrond.
- D. 1.3 Zorg ervoor dat de buitenkant niet in aanraking komt met water. Scheid de sauna van de vloer als deze vochtig is, zodat de sauna droog blijft en op een verhoging staat.
- D. 1.4 Bewaar geen brandbare objecten of chemische stoffen vlakbij de sauna.

INSTALLATIEOVERZICHT (snelsluiting)



INSTALLATIEOVERZICHT (binnenzijde snelsluiting)

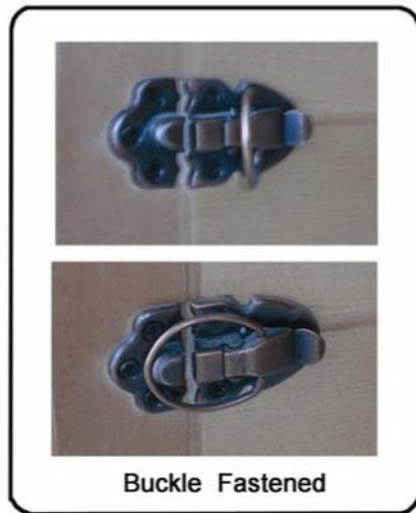


D.2 Let op het volgende tijdens de installatie!

D.2.1 Plaats de onderkant op de grond en zorg ervoor dat het label 'FRONT' naar boven gericht is.



D.2.2 Snelsluiting vastgeklikt



Binnenzijde snelsluiting vastgeklikt (bij bepaalde modellen)



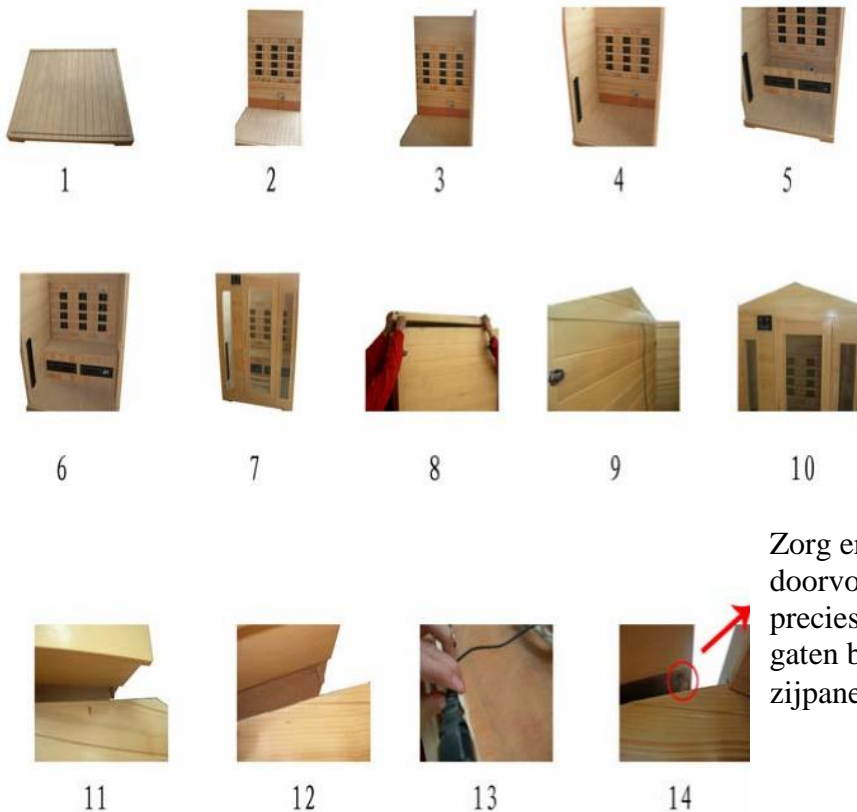
D.2.3 Steek de stekker van het snoer voor de zitplekverwarming in het stopcontact dat zich in het achterpaneel bevindt. Zorg ervoor dat de stekker goed is aangebracht.



D.2.4 Het plafond moet in de rechterhoek worden geplaatst. Sluit de stekkers voor de verwarming aan via de openingen rond het plafond.



D.3 Buitenkant van de sauna

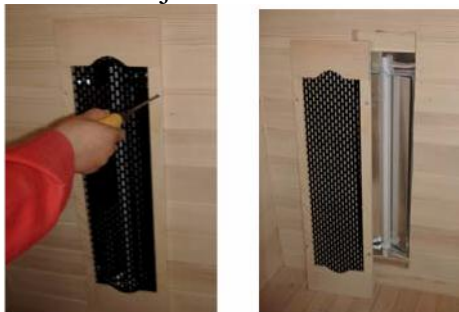


Zorg ervoor dat de smalle doorvoeren in het plafond precies boven de smalle gaten bovenop de zijpanelen zitten.

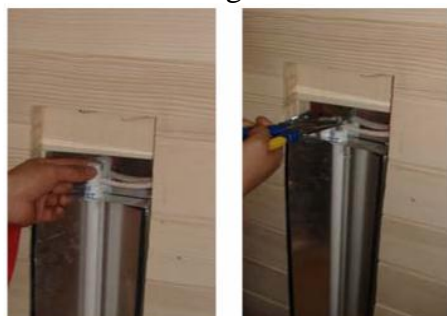
D.4 Hoe vervangt u het keramische verwarmingselement?

Waarschuwing: alleen een gekwalificeerde persoon kan het verwarmingselement vervangen

D.4.1 Verwijder het rooster van het verwarmingselement.



D.4.2 Verwijder eerst de keramische afdekking van de buis en vervolgens de aansluitingen aan de twee uiteinden van de buis.



D.4.3 Verwijder de houder aan de onderkant van het verwarmingselement.



D.4.4 Vervang het verwarmingselement.



D.4.5 Sluit de twee aansluitingstukken aan de twee uiteinden van de buis aan en bevestig de keramische afdekkingen aan de twee uiteinden.



D.4.6 Installeer de beugel aan de onderkant van het rooster van het verwarmingselement.



D.4.7. Breng het rooster voor het verwarmingselement aan.



F. Tips voor gebruik

- F.1** Stel de temperatuur in op een aangenaam niveau, normaal is 40-50°C.
- F.2** Laat de sauna gedurende ongeveer 8-15 minuten warm worden.
- F.3** U begint binnen 6-15 minuten nadat u de sauna bent binnengestapt met zweten. We raden u aan de sauna niet langer dan 30 minuten te gebruiken.
- F.4** Zodra de temperatuur het op de thermostaat ingestelde niveau bereikt, gaan de verwarmingselementen regelmatig aan en uit om de gewenste temperatuur in de sauna te behouden.
- F.5** De deur/het raam/de plafondopening kunnen te allen tijde worden geopend voor wat frisse lucht.
- F.6** Drink veel water voor, tijdens en na een sessie om het vochtverlies van het lichaam weer aan te vullen.
- F.7** Als u een warme douche of een warm bad neemt voor de saunasessie, wordt het zweten verder versneld. Droog u echter goed af voordat u de sauna binnenstapt, want overtollig water bevlekt het hout of trekt het scheef. Een douche naderhand is verfrissend.
- F.8** Om het zweet te absorberen en de sauna netjes te houden plaatst u een handdoek op de zitplek en op de vloer van de sauna. Houd een handdoek bij de hand om zweet van het lichaam te deppen.
- F.9** Doe wat olie in uw haar en breng een handdoek aan om gebruik te maken van de warmtetherapie van de sauna. Was uw haar later grondig.
- F.10** Masseer de desbetreffende plekken als u pijnlijke of gespannen spieren hebt.
- F.11** Het scheren van uw gezicht of benen met een scheermesje als u flink zwet in een sauna leidt tot ongelooflijk gladde resultaten zonder dat gels of schuim nodig zijn.
- F.12** Eet gedurende minstens een uur voor uw saunasessie niets. Het is beter om de sauna te gebruiken met een lege maag. Gebruik de sauna niet direct na een inspannende fitnessroutine.
- F.13** Als u merkt dat u griep begint te krijgen of verkouden wordt, dan kan het vaker gebruiken van uw sauna goed zijn voor uw immuunsysteem en de verspreiding van virussen tegengaan.
- F.14** Elk lichaamsdeel dat u diep wilt verwarmen plaatst u dicht bij de verwarmingselementen.
- F.15** Stap niet onmiddellijk uit de sauna als de sessie is afgelopen. Laat het lichaam nog wat zweten. Neem dan een warme douche en sluit af met een koude douche om volledig af te koelen.
- F.16** Raadpleeg uw huisarts voor de juiste behandeling of eventuele andere aandoeningen.

G. Veelgestelde vragen

CONTROLEER OF DE STEKKER UIT HET STOPCONTACT IS GEHAALD VOORDAT U PROBLEMEN GAAT VERHELPEN.

Als het stroomsnoer beschadigd is, moet het worden vervangen door de fabrikant, zijn reparateur of een vergelijkbaar bevoegde persoon om een gevaarlijke situatie te vermijden.

G.1 Het bedieningspaneel werkt niet.

	Probleem	Uitleg	Oplossing
1	De stroomindicatie is niet aan.	De zekering is defect of de stekker van de sauna bevindt zich niet in het stopcontact.	Vervang de zekering of steek de stekker van de sauna in het stopcontact.
2	De tiptoetsen werken niet.	Haal de stekker uit het stopcontact, wacht een minuut en steek deze weer in het stopcontact.	

G.2 De verlichting werkt niet.

	Probleem	Oplossing
1	De lamp is	Vervang de lamp (15 watt of minder)

G.3 Het verwarmingselement wordt niet warm.

Waarschuwing: alleen een gekwalificeerde persoon kan het verwarmingselement vervangen of repareren

	Probleem	Uitleg	Oplossing
1	Slechts een deel van het verwarmingselement wordt warm.	Het verwarmingselement is defect.	Breng een nieuw verwarmingselement aan.
		Een deel van het verwarmingselement is niet goed aangesloten of doorgebrand.	Sluit ze goed aan.
2	De hele sauna wordt niet warm.	Het relais is beschadigd.	Vervang het relais.
		Het bedieningspaneel is beschadigd.	Vervang het bedieningspaneel.
		De stekker zit niet goed in het stopcontact.	Steek de stekker opnieuw in het stopcontact.

3	De verwarmde zitplaats wordt niet warm.	Deze is niet goed aangesloten op het stopcontact in het achterpaneel.	Goed aansluiten. Dergelijke constructie wordt niet gebruikt.
---	---	---	--

H. Onderhoud

H.1 Maak de sauna schoon met een zachte, vochtige doek. Gebruik NOOIT benzine, alcohol, benzeen of andere chemicaliën om het apparaat schoon te maken.

H.2 In ziekenhuizen of op openbare plekken kan de sauna worden ontsmet met ultrasonische apparatuur.

I. Transport en opslag

I.1 Vermijd blootstelling aan regen, sneeuw of schokken tijdens transport.

I.2 Niet opslaan in een vochtige omgeving.

J. Beperkte garantie

We garanderen dat de sauna vrij is van materiaal- en productiefouten.

- | | |
|----------------------------|------------|
| 1) Verwarmingselementen | 18 maanden |
| 2) Productie | 18 maanden |
| 3) Elektrische componenten | 18 maanden |
| 4) Radio/cd-speler | 18 maanden |

Deze garantie geldt alleen voor de oorspronkelijke aankoper van de sauna en eindigt bij eigendomsoverdracht van de sauna. Vervoerskosten van en naar de klant zijn de verantwoordelijkheid van de klant. Dit geldt ook voor vervoerskosten voor onderdelen die worden verscheept om uw sauna te repareren.

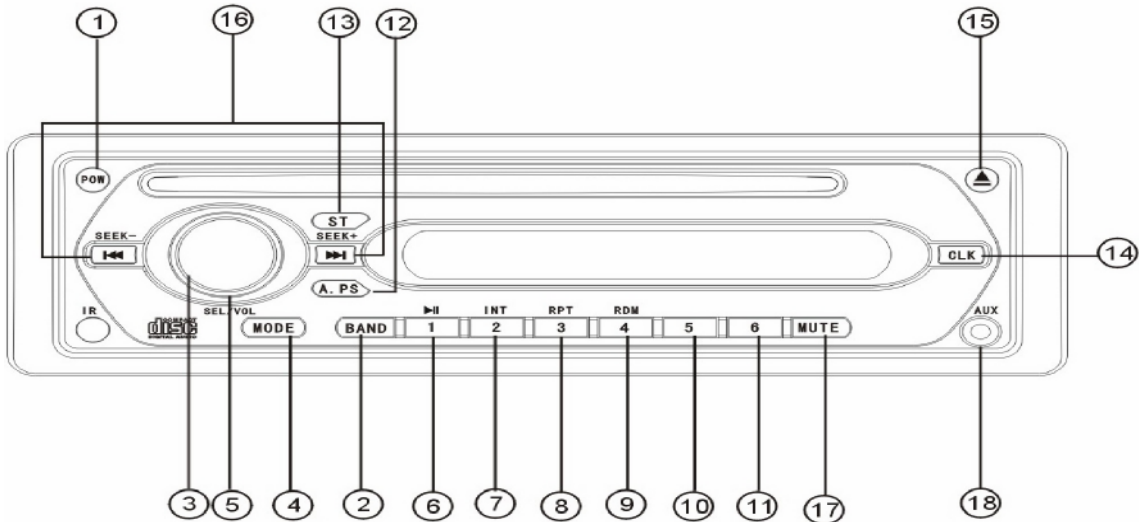
Deze garantie is ongeldig als de sauna is aangepast, verkeerd is gebruikt of is misbruikt. Hetzelfde geldt voor het gebruik van of onderhoud aan de sauna dat niet overeenstemt met de gepubliceerde aanwijzingen. De garantie geldt alleen voor productiedefecten en heeft geen betrekking op schade die het gevolg is van verkeerd gebruik van het product door de eigenaar.

We zijn er niet voor aansprakelijk als u geen gebruik kunt maken van de sauna, voor incidentele schade of voor gevolgschade. In geen enkel geval zijn wij of zijn onze

medewerkers aansprakelijk voor letsel van personen of voor schade aan eigendommen.

K. Bijlage:

K.1 Installatie van cd-speler



1. AAN-/UITKNOP (POW): druk deze in om het apparaat aan te zetten en houd hem ingedrukt om het uit te zetten.
2. DE KNOP BAND: druk deze in voor de bandbreedte FM (FM1, FM2, FM3) en AM (AM1 en AM2).
3. VOL+ EN VOL-: voor het afstellen van het volume.
4. DE KNOP MODE: voor het schakelen tussen cd, radio en aux.
5. DE KNOP SEL: DIT IS EEN MULTIFUNCTIONELE KNOP. Druk een keer op de knop voor de bastonen, twee keer voor hoge tonen en drie keer voor balans (volumebalans voor de linker- en rechterluidspreker). Houd de knop SEL ingedrukt om het type muziek te kiezen als 'DSP OFF' wordt weergegeven op het scherm. Druk dan op 'VOL+,VOL-' om pop, rock of klassiek te kiezen.
6. KNOP 1: radio (FM/AM) geheugen/pauzeren.
7. KNOP 2/INT: radio (FM/AM) geheugen/doorzoeken.
8. KNOP 3/RPT: radio (FM/AM) geheugen/afspelen herhalen.
9. KNOP 4/RDM: radio (FM/AM) geheugen/willekeurige volgorde afspelen.
10. KNOP 5: radio (FM/AM) geheugen.
11. KNOP 6: radio (FM/AM) geheugen.
12. KNOP A./PS: automatisch instellen van radiozenders.
13. KNOP ST: radio stereo/mono.
14. KNOP CLK: druk eenmaal op deze knop om de tijd weer te geven. Houd de knop gedurende drie seconden ingedrukt om de tijd te laten knipperen. Gebruik dan SEEK+ voor de minuten en SEEK- voor de uren.

15. KNOP: P L A Y / O P E N

16. KNOP: als de radio aanstaat dan drukt u op deze knop om handmatig te zoeken naar een radiozender. U houdt de knop ingedrukt om automatisch te zoeken naar een radiozender. In de afspeelmodus drukt u op de knop om een nummer te kiezen en houdt u de knop ingedrukt om vooruit en achteruit te spoelen.

17. KNOP MUTE: geluid inschakelen/uitschakelen.

18. AUX: aansluiten van externe apparaten.

Schuif de cd-speler in de opening van het voorpaneel.



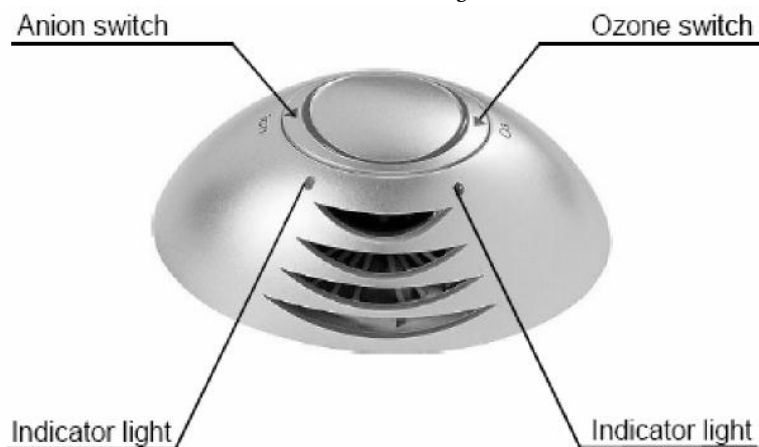
K.2 Installatie van de zuurstofionisator



Installatie Aansluiten op stroomtoevoer

K. 2. 1 Druk de ionisatieknop in: de lucht wordt grondig gezuiverd en toxische stoffen, waaronder stof, geuren en schimmels, worden verwijderd.

K2.2 Druk de ozonknop in: ozon is schadelijk voor virussen en wordt gedeoxideerd tot zuurstof zonder secundaire vervuiling, iets waar chemische stoffen niet toe in staat zijn.



SPECIFICATION

MODE	201B
OZONE OUTPUT	0.8mg/h
RATED VOLTAGE	DC-12V
POWER CONSUMPTION	5 watt
DIMENSION	12 × 9 × 17.5
N-ION DENSITY	>100 × 10 ⁴ ↑ /cm ³

Gebruiksaanwijzing

Anion en ozon zijn alleen afzonderlijk werkzaam. Als de ozon begint, dan wordt de anion stopgezet. Na ongeveer 15 minuten wordt de ozon stopgezet en wordt anionfunctie automatisch ingeschakeld.

KORTE INTRODUCTIE

Actieve zuurstof produceren

De negatieve ionen die door ionisatie van hoog voltage in de lucht worden gegenereerd heten ook wel actieve zuurstof.

Schone lucht

Anionen met een negatieve lading neutraliseren het positief geladen roet en stof dat in de lucht zweeft, zodat dit op natuurlijke wijze verdwijnen.

Nare geuren verwijderen

De anionen kunnen gemakkelijk worden geabsorbeerd door diverse organismen, waarvan de structuren worden geladen of waarvan de energie wordt gebruikt om de nare geuren en bacteriën te elimineren.

Straling verminderen

Anionen met een negatieve lading kunnen neutraliserend werken, zodat straling wordt tegengegaan en ogen worden beschermd.

Longfunctie verbeteren

Als de anionen worden geabsorbeerd, neemt het absorptievermogen van de longen toe met 20% en neemt de uitstoot van koolstofdioxide toe met 15%. Dit betekent dat de bloedsomloop en de longfunctie worden geoptimaliseerd.

Vermijd door airconditioning verspreide ziektes

Verbeter de weerbaarheid van uw lichaam, maak optimaal gebruik van de reticulinevezels in uw huid en bevorder de immuniteit van uw lichaam.

Ozondesinfectie

We gebruiken de steriliserende en desinfecterende capaciteiten van ozon zonder secundaire vervuiling of bijwerkingen. Ook is het apparaat voorzien van een timer.

Aromatherapiefunctie

Het apparaat is uitgerust met aromatherapie, die beschikbaar voor de op de markt verkrijgbare geuren en deze langzaam verspreiden, zodat ze langdurig werken.

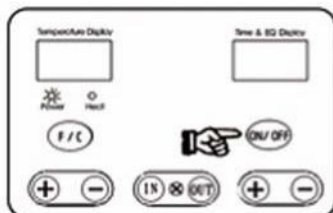
K.3 Veelgestelde vragen voor cd-speler

Probleem	Mogelijke oorzaken	Oplossingen
Het lampje werkt	De zekering is defect.	Vervang de zekering aan de
Cd kan niet worden aangebracht of worden verwijderd.	Er zit al een cd in de cd-speler.	Haal de cd eruit en doe een nieuwe erin.
	Draai de cd om.	De bedrukte zijde van de cd moet omhoog gericht zijn.

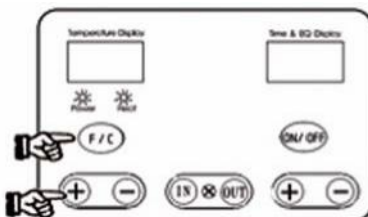
	Magnetische kop is vies of de cd is bekrast.	Reinig de magnetische kop of gebruik een andere cd.
	Temperatuur is te hoog.	Breng de temperatuur terug tot het normale niveau.
	Condensatie	Zet de sauna een uur lang uit en probeer het opnieuw.
Geen geluid	Volume is te laag.	Pas het volume aan.
	Het snoer is niet goed aangesloten.	Sluit het goed aan.
Cd kan worden aangebracht, maar er is geen geluid.	De stekker aan de achterzijde is niet goed aangesloten.	Sluit de stekker goed aan.
Er komt slechts geluid uit één luidspreker.	Controleer of de balansfunctie is ingesteld op één luidspreker.	Pas de balans aan.
De knoppen van het bedieningspaneel werken niet goed.	Te lawaaierig, de microprocessors werken niet op de juiste wijze.	Het bedieningspaneel is niet juist geïnstalleerd.
De cd slaat over.	De installatiehoek is meer dan 30 graden.	Voer de installatie opnieuw uit in de correcte positie.
	De magnetische kop is vies of de cd is beschadigd.	Reinig de kop of speel een andere cd af.
De radio werkt niet en de bandbreedte worden niet automatisch geselecteerd.	Het snoer is niet goed aangesloten.	Sluit het snoer goed aan.
	Het signaal is te zwak.	Selecteer de bandbreedte handmatig.

E. Gebruik van het bedieningspaneel

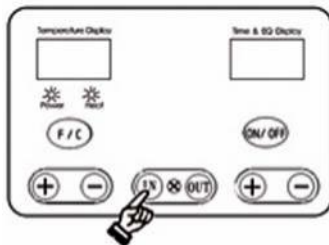
- L.1** Druk op de ON/OFF toets. Het stroomlampje licht op. De temperatuurdisplay geeft de actuele kamertemperatuur aan. Druk weer op de ON/OFF toets. Het stroomlampje gaat uit.



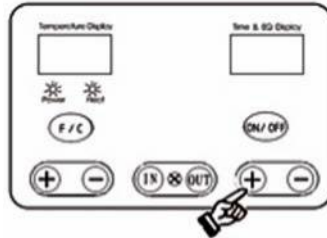
- L.2** Druk op de F/C toets. De temperatuurbediening licht op. De sauna zal automatisch starten als u de + of – toets indrukt om de temperatuur aan te passen.



- L.3** Druk op de toets IN of OUT om het licht binnenin of buiten de ruimte aan te zetten. Nogmaals indrukken en het licht gaat weer uit.



- L.4** Druk op de + of – toets om de tijd aan te passen. Als de tijd 00 aangeeft, stopt de verwarming van de ruimte.



- L.5** Open het ventilatiegat in het plafond als u wat frisse lucht wilt.

