

ELLE by
beurer

FCE80

NL



NL **Ultrasoonapparaat**
Gebruikershandleiding



BEURER GmbH • Söflinger Str. 218 • 89077 Ulm (Germany)
Tel.: +49 (0)731 / 39 89-144 • Fax: +49 (0)731 / 39 89-255
www.beurer.de • Mail: kd@beurer.de



Geachte klant,

We zijn blij dat u hebt gekozen voor een product uit ons assortiment. Beurer staat voor hoogwaardige en grondig gecontroleerde kwaliteitsproducten op het gebied van beauty, warmte, zachte therapie, bloeddruk/diagnose, gewicht, massage en lucht.

Lees deze gebruiksaanwijzing zorgvuldig door en neem de aanwijzingen in acht.

Met vriendelijke groet,
uw Beurer-team

1. Voorgeschreven gebruik.....	2
2. Veiligheidsrichtlijnen	3
3. Ter introductie	4
4. Beschrijving van het apparaat.....	5
5. Ingebruikname	6
6. Bediening	7
7. Reiniging en onderhoud.....	10
8. Wat te doen bij problemen?.....	10
9. Technische gegevens	11
10. Recycling.....	11



Waarschuwing!

Het niet naleven van deze aanwijzingen kan leiden tot blijvend letsel.



Let op!

Het niet naleven van deze aanwijzingen kan leiden tot lichte verwondingen of schade aan het product.



Belangrijk!

Het niet naleven van deze aanwijzingen kan leiden tot fysieke schade of schade aan het milieu.



Kruisverwijzing naar een andere paragraaf.

Omvang van de levering

- Ultrasoonapparaat met afdekking
- Laadstation
- Netvoeding met stroomkabel
- Crème (15 ml) (u kunt het speciaal op de FCE80 'Pureo Sonic' afgestemde geconcentreerde verzorgingsproduct via onze klantenservice nabestellen onder vermelding van bestelnummer 162.944.)

1. Voorgeschreven gebruik

Het ultrasoonapparaat is ontwikkeld voor het cosmetisch behandelen van de gezichtshuid. Houd u aan de veiligheidsrichtlijnen in deze gebruikershandleiding.

Gebruik het apparaat alleen zoals in deze handleiding beschreven. Het apparaat is bestemd voor persoonlijk gebruik.

2. Veiligheidsrichtlijnen

- Lees deze gebruikshandleiding zorgvuldig door! Het niet opvolgen van de volgende aanwijzingen kan leiden tot persoonlijk letsel of schade aan eigendommen.
- Bewaar de gebruikshandleiding en zorg ervoor, dat deze ook toegankelijk is voor gebruikers.
- Draag deze instructies samen met het apparaat over.

Stroomstoten



Waarschuwing!

- Net als elk elektrisch apparaat moet ook dit ultrasoonapparaat voorzichtig en bedachtzaam worden gebruikt om elektrische schokken te voorkomen.
- Gebruik het apparaat alleen met de meegeleverde netvoeding en onder de op het typeplaatje aangegeven netspanning.
- Sluit de netvoeding alleen aan op het stopcontact, wanneer het apparaat is uitgeschakeld.
- Gebruik het apparaat nooit wanneer het apparaat of de toebehoren zichtbaar beschadigd zijn.
- Gebruik het apparaat niet wanneer het is gevallen of wanneer water in het apparaat is gekomen.
- Gebruik het apparaat niet tijdens onweer.
- Schakel het apparaat in het geval van een defect of storing onmiddellijk uit. Trek de stekker uit het stopcontact.
- Trek niet aan het netsnoer of aan het apparaat om de netvoeding uit het stopcontact te trekken.
- Til het apparaat nooit op en draag het nooit aan het netsnoer.
- Zorg ervoor dat het netsnoer niet wordt afgeklemd.
- Zorg ervoor dat het netsnoer niet in aanraking komt met warme oppervlakken.
- Zorg ervoor dat het netsnoer en de netvoeding

niet in aanraking komen met water, waterdamp of andere vloeistoffen.

- Gebruik het apparaat alleen in droge ruimtes (nooit in de badkamer, sauna, enzovoort).
- Raak nooit een apparaat aan dat in het water is gevallen. Gebeurt dit toch, trek dan onmiddellijk de netvoeding uit het stopcontact.
- Stoot niet tegen het apparaat en laat het niet vallen.

Reparatie



Waarschuwing!

- Het apparaat mag niet worden geopend.
- Reparaties aan elektrische apparatuur mogen alleen worden uitgevoerd door professionals. Ondeskundige reparaties kunnen leiden tot aanzienlijke gevaren voor de gebruiker. Ga voor onderhoud of reparaties naar een servicepunt of een erkende dealer.
- Als de netvoeding of het netsnoer van het apparaat is beschadigd, moet het worden vervangen door de fabrikant of een geautoriseerd servicepunt.

Brandgevaar



Waarschuwing!

Oneigenlijk gebruik of het negeren van de instructies kan brand veroorzaken.

- Gebruik het apparaat nooit wanneer het is afgedekt met bijvoorbeeld een deken of een kussen.
- Gebruik het apparaat niet in de nabijheid van brandbare materialen.

Bediening



Waarschuwing!

- Dit apparaat is alleen bedoeld voor het in deze gebruiksaanwijzing beschreven gebruik. De fabrikant is niet aansprakelijk voor enige schade die voortkomt uit onjuist of onzorgvuldig gebruik.
- Dit apparaat mag niet worden gebruikt door personen (waaronder kinderen) met beperkte fysieke, zintuiglijke of geestelijke vermogens, onervarenheid of onwetendheid. Gebruik is alleen toegestaan wanneer het plaatsvindt onder toezicht van een voor hun veiligheid verantwoordelijke persoon, of wanneer zij van deze persoon aanwijzingen hebben ontvangen voor het gebruik.
- Er dient toezicht te worden gehouden op kinderen, zodat zij niet met het apparaat spelen.

- Schakel het apparaat uit met de aan/uit-schakelaar na gebruik en voor het schoonmaken. Trek de netvoeding uit het stopcontact.
- Voorkom dat mensen over het netsnoer kunnen struikelen.
- Gebruik het apparaat niet voor het cosmetisch behandelen van de onderstaande gezichtsdelens: ogen en oogkassen, oren.
- Gebruik het ultrasoonapparaat alleen op volledig gezonde en onbeschadigde huid.
- Gebruik het ultrasoonapparaat niet indien u elektrische of metalen implantaten draagt.



Figyelem!

- Plaats geen voorwerpen op het apparaat.
- Bescherm het apparaat tegen hoge temperaturen.

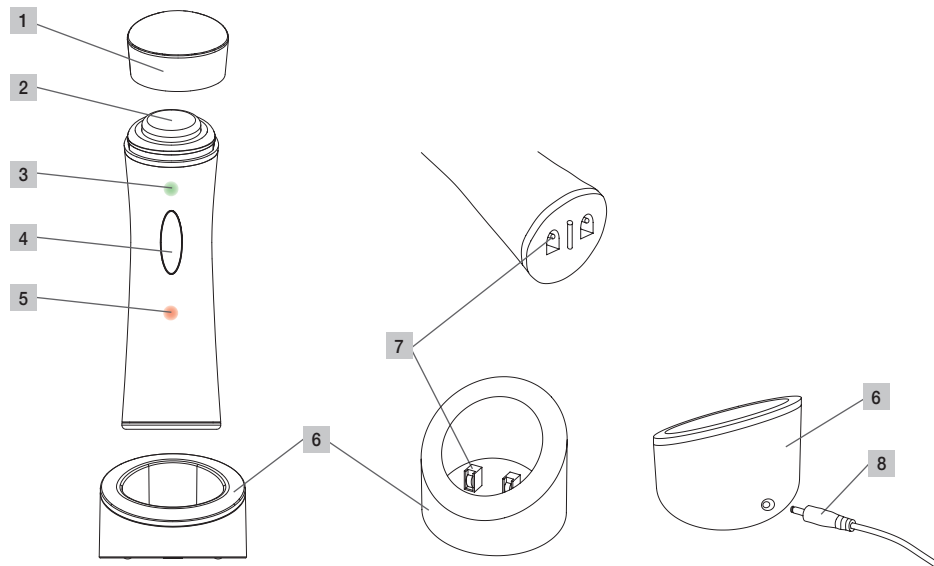
3. Ter introductie

Met de Beurer FCE80 kunt u zelf een cosmetische gezichtsbehandeling uitvoeren, gewoon thuis. Vroeger moest u hiervoor naar de schoonheidsspecialist, maar met de FCE80 kunt u de behandeling nu zelf thuis uitvoeren en regelmatig herhalen.

De ultrasone kop maakt ongeveer 5 miljoen kleine bewegingen per seconde. Deze bewegingen dringen door tot onder uw huidoppervlak en stimuleren de verschillende huidlagen. De

beweging dringt door tot in de diepe huidlagen, maakt deze soepeler en transporteert tegelijkertijd de gebruikte verzorgingsproducten en vocht naar deze dieper liggende lagen. De stofwisseling en het ontslakken worden gestimuleerd. De ultrasoonbehandeling beïnvloedt het lymfestelsel. Het herstelproces van uw cellen verloopt sneller. Deze effecten kunnen gezamenlijk het uiterlijk van de huid verbeteren en geven u een jongere en gezondere uitstraling.

4. Beschrijving van het apparaat



1 Doorzichtige afdekking

2 Ultrasone kop

3 Groene LED,
brandt wanneer het apparaat in werking is

4 Aan/uit-schakelaar

5 Rode LED,
brandt wanneer de accu wordt opgeladen

6 Laadstation

7 Accu-contactpunten

8 Stekker van het laadstation

5. Ingebruikname

Apparaat uitpakken

Waarschuwing!

Houd verpakkingsmateriaal buiten het bereik van kinderen. Kinderen kunnen hierin stikken.

- > Open de doos
- > Haal het ultrasoonapparaat met doorzichtige afdekking, het laadstation, de kabel en de netvoeding uit de doos.
- > Controleer alle onderdelen op beschadigingen

Plaatsing

Waarschuwing!

- Lees voordat u het apparaat gaat gebruiken de veiligheidsrichtlijnen in het hoofdstuk Veiligheid goed door.
 - ▷ Veiligheid pagina 2 en 3.
 - Voorkom dat mensen over het netsnoer kunnen struikelen.
-

- > Steek de stekker van het netsnoer in het laadstation
- > Plaats het laadstation op een vlakke ondergrond.
- > Steek de netvoeding in een stopcontact.

De accu opladen

> Plaats het apparaat in het laadstation *De rode LED begint te branden, wat aangeeft dat de oplaadprocedure is gestart en de accu wordt opgeladen.* De totale oplaadprocedure duurt bij de eerste keer opladen, of nadat het apparaat langere tijd niet is gebruikt, circa 3 uur. Bij regelmatig gebruik van het apparaat duren de oplaadprocedures circa 2 uur.

De rode LED gaat uit wanneer de oplaadprocedure is afgesloten.

Belangrijk!

Voor een langere levensduur van uw accu moet u de accu volledig ontladen voordat u deze weer volledig (duur ca. 2 uur) oplaadt.

Werking ultrasone kop testen

Test de werking van de ultrasone kop.

- > Druppel voorzichtig een paar druppels water op de ultrasone kop
- > Schakel het apparaat in met de aan/uit-schakelaar

Als de waterdruppel trilt, werkt het apparaat correct.

6. Bediening

Waarschuwing!

- Lees voordat u het apparaat gaat gebruiken de veiligheidsrichtlijnen in het hoofdstuk Veiligheid goed door.
▷ Veiligheid pagina 2 en 3.

Let op!

- Als er huidirritaties optreden, in welke vorm dan ook, dient u de behandeling direct te stoppen.
- Kort de behandelduur in wanneer u het ultrasoonapparaat voor de eerste keer gebruikt of wanneer u een gevoelige huid hebt.

Huidverdraagzaamheidstest

Test de verdraagzaamheid van het verzorgingsproduct om huidproblemen te voorkomen.

- > Reinig een bepaald gedeelte aan de binnenkant van de elleboog grondig met zeep, breng op deze gereinigde plek een beetje van het verzorgingsproduct aan en laat het product intrekken en drogen.

Risico's en bijwerkingen

Waarschuwing!

- Het apparaat mag niet worden gebruikt bij personen met hartkwalen, actieve vaatziekten, pacemakers, trombose, lever- en nieraandoeningen, ernstige vetstofwisselingsstoornissen of bij personen die stollingsremmers gebruiken.
- Het gebruik wordt afgeraden bij personen met medische transplantaten, tijdens de zwangerschap en het geven van borstvoeding en bij personen met metalen protheses en ziekten in een vergevorderd stadium.

Belangrijk!

- Reinig uw gezicht voor elke behandeling grondig.
- Gebruik alleen gels en verzorgingsproducten op waterbasis. Oliehoudende verzorgingsproducten verbeteren de werking van het ultrasoonapparaat niet.
- Test eerst of uw huid het verzorgingsproduct/ de contactgel die u wilt gebruiken, verdraagt.
- Wanneer er binnen de daaropvolgende 48 uur geen huidreacties optreden, kunt u het geteste product veilig gebruiken.
- Treden er binnen 48 uur wel huidreacties op, dan dient u het geteste product niet te gebruiken bij gezichtsbehandelingen.
- Door de behandeling met ultrasonische golven wordt de doorbloeding gestimuleerd en worden afvalstoffen afgevoerd. Dit drainage-effect kan in bepaalde omstandigheden tot gevolg hebben dat de huid zich minder stevig aanvoelt. Dit is vooral het geval bij huidtypes met zeer dun bindweefsel. Wanneer dit het geval is, moeten de behandelingen met een tussenpoos van ten minste een week worden uitgevoerd.
- Het gebruik van het geconcentreerde verzorgingsproduct kan allergische reacties veroorzaken.

Raadpleeg in geval van onzekerheid voor het gebruik altijd een arts.

Aanbevolen behandelduur en frequentie

Wij adviseren maximaal 3 gezichtsbehandelingen per week, van 10 minuten per behandeling.

De behandeling starten

- > Reinig het te behandelen oppervlak grondig
- > Verwijder de doorzichtige afdekking van de ultrasone kop
- > Verdeel een beetje verzorgingsproduct over het gezicht

- > Druk de aan/uit-schakelaar in om het apparaat in te schakelen

De groene LED begint te branden.

De ultrasone kop bewegen

De bewegingen met de ultrasone kop over het gezicht moeten ongeveer via de natuurlijke lymfebanen verlopen. Volg één van de in deze handleiding aanbevolen procedures voor gezichtsbehandeling.

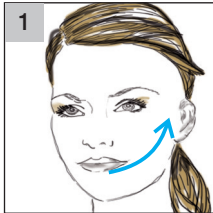
- Plaats de ultrasone kop op uw huid. Oefen lichte druk uit op het apparaat wanneer u het over uw gezicht beweegt.
- Beweeg het apparaat langzaam van het

midden van uw gezicht naar de randen, en van beneden naar boven.

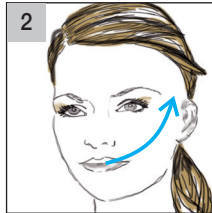
- Til het apparaat van uw gezicht wanneer u het eindpunt van een beweging hebt bereikt en begin de beweging weer aan het beginpunt.
- Voer een cyclus altijd volledig uit.
- Beweeg het apparaat niet op en neer.
- Blijf het apparaat tijdens de behandeling bewegen, houd het apparaat niet stil op één plek.

Aanbevolen procedure van een totale gezichtsbehandeling

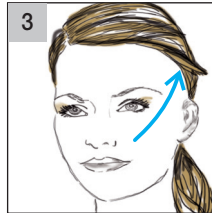
- Duur per beweging ongeveer 5 seconden.
- Herhaal elke beweging acht keer.
- Voer een cyclus volledig uit en voer deze cyclus vervolgens uit voor de andere gezichtshelft.



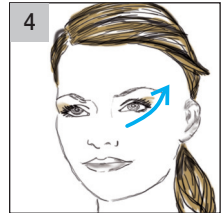
- 1
- > Beveges fra haken opp til under øret



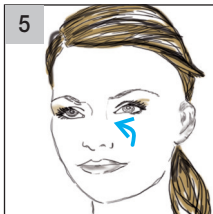
- 2
- > Beveges fra haken opp til foran øret



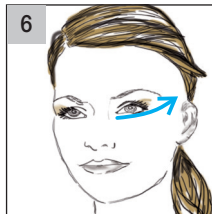
- 3
- > Beveges fra munnvinkelen opp til over øret



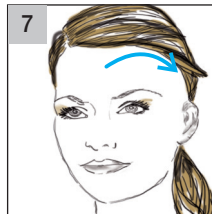
- 4
- > Beveges fra under nesen til over øret



- 5
- > Beveges fra foran munnvinkelen til nesevingen



- 6
- > Beveges fra nesevingen til kinnbeinet



- 7
- > Beveges fra midten av pannen i en bue ut til siden

7. Reiniging en onderhoud

Waarschuwing!

- hoofdstuk veiligheid in acht.
 - ▷ Veiligheid pagina 2 en 3
- Schakel het apparaat uit met de aan/uit-schakelaar na gebruik en voor het schoonmaken.
- Trek de netvoeding uit het stopcontact.
- Reinig het laadstation nooit wanneer de netvoeding in aangesloten.

- > Schakel het apparaat uit met de aan/uit-schakelaar
- > Trek de netvoeding uit het stopcontact
- > Veeg de ultrasone kop schoon met een cosmetisch doekje van papier

Met dit doekje moeten resten verzorgingsproduct grondig worden verwijderd.

- > Reinig de ultrasone kop indien nodig met een licht bevochtigde doek.

Belangrijk!

- Reinig het apparaat alleen op de voorgeschreven manier.
- Er mogen geen vloeistoffen doordringen in het apparaat of het laadstation.
- Gebruik geen oplosmiddelhoudende schoonmaakmiddelen.
- Gebruik voor het reinigen en desinfectie uitsluitend een mild schoonmaakmiddel of azijn/schoonmaakazijn.

Na de reiniging


- > Sluit de netvoeding aan
- > Laad het apparaat op
- ▷ Ingebruikname ▷ Accu opladen

8. Wat te doen bij problemen?

Probleem	Oorzaak	Oplossing
Het apparaat reageert niet nadat het is ingeschakeld.	De accu is leeg.	> Laad de accu van het apparaat op ▷ Ingebruikname ▷ Accu opladen
De groene LED knippert.	De accu is bijna leeg.	> Laad de accu van het apparaat op ▷ Ingebruikname ▷ Accu opladen
Storing bij het opladen van de accu. Het apparaat is op het laadstation geplaatst, maar de rode LED brandt niet.	De netvoeding niet correct aangesloten.	> Steek de netvoeding in een stopcontact
	De stekker van de kabel naar het laadstation is niet correct aangesloten.	> Steek de stekker in de achterkant van het laadstation
	Het apparaat is niet op de juiste wijze op het laadstation geplaatst.	> Pak het apparaat van het laadstation en plaats het opnieuw. Het laadstation moet op een vlakke ondergrond worden geplaatst en het apparaat mag niet omkiepen.
	De accu-contactpunten op het apparaat en het laadstation zijn vuil.	> Reinig de contactpunten van het laadstation en het apparaat met een pluisvrije doek

Probleem	Oorzaak	Oplossing
Het apparaat is na 2 uur nog niet volledig opgeladen. De rode LED brandt.	Is het de eerste keer dat u het apparaat gebruikt? Is het apparaat meer dan een half jaar niet gebruikt?	> Wanneer de accu bijzonder sterk ontladen is, kan het opladen langer dan 2 uur duren

9. Technische gegevens

Afmetingen (diameter x H)	ca. 7 cm x 17,5 cm inclusief laadstation
Netspanning/-frequentie	100-240 V / 50/60 Hz
Accu	NiMH
Gebruiksduur opgeladen accu	ca. 20 minuten, levensduur circa 500 opladingen
Verklaring van symbolen	 Het apparaat is dubbel geïsoleerd en is derhalve in overeenstemming met beschermingsklasse 2.

10. Recycling

De oplaadbare NiMH-accu bevat gevaarlijke stoffen en moet apart worden afgevoerd.

- > Trek de accustekker van de printplaat af
- > Verwijder de NiMH-accu en voer deze apart af

De accu verwijderen voordat u het apparaat afvoert

- > Schakel het apparaat uit met de aan/uit-schakelaar
- De groene LED mag nu niet meer branden.*
- > Draai de schroef in het afdekplaatje aan de onderzijde van het apparaat los
 - > Verwijder het afdekplaatje aan de onderzijde van het apparaat
 - > Trek de ultrasone kop met de accuhouder uit de behuizing

Neem de plaatselijke voorschriften voor het verwijderen van de materialen in acht. Verwijder het apparaat conform verordening 2002/96/EC betreffende afgedankte elektrische en elektronische apparatuur - WEEE (Waste Electrical and Electronic Equipment). Voor meer informatie kunt u contact opnemen met de bevoegde instanties voor afvalverwijdering.



